

Сообщение о возможном установлении публичного сервитута (38:02:010116:1871, 38:02:010116)

В соответствии со статьей 39.42 Земельного кодекса Российской Федерации администрация Вихоревского городского поселения, как уполномоченный орган, которым рассматривается ходатайство об установлении публичного сервитута, сообщает о возможном установлении публичного сервитута в целях размещения объекта электросетевого хозяйства "КРУН 10кВ на ПС «Солнечная», КЛ-10кВ от узла отпайки до КРУН-10кВ на ПС «Солнечная», КЛ-0,4кВ" в отношении части следующих земельных участков:

- с кадастровым номером 38:02:010116:1871, площадью 274 кв.м. по адресу: Иркутская область, Братский муниципальный район, Вихоревское городское г.Вихоревка, ул. Советская, з/у 54А;

- земли, государственная собственность на которые не разграничена, в границах кадастрового квартала 38:02:010116, площадью 538 кв. м.

Заинтересованные лица могут ознакомиться с поступившим ходатайством об установлении публичного сервитута и прилагаемым к нему описанием местоположения границ публичного сервитута, подать заявления об учете прав на земельные участки по адресу: Иркутская область, Братский район, г.Вихоревка, ул. Дзержинского, зд.105, каб.7.

Срок подачи заявлений об учете прав на земельные участки с 14.06.2023г. по 28.06.2023г. (включительно).

Время приема заинтересованных лиц для ознакомления с поступившим ходатайством об установлении публичного сервитута с 9.00 до 17.00 в рабочие дни по местному времени (предпраздничные дни сокращены на один час), обеденный перерыв с 13.00 до 14.00 часов местного времени.

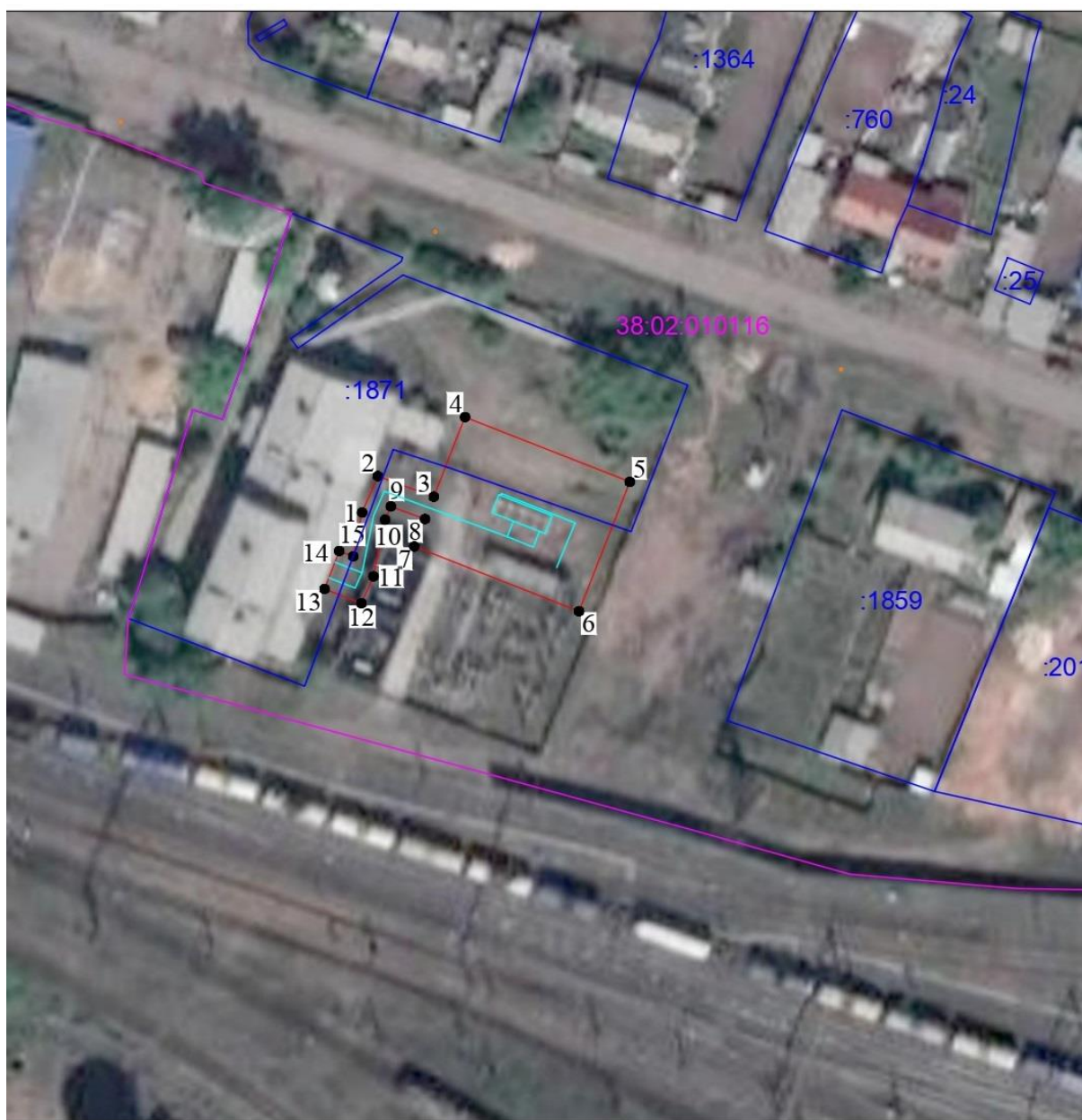
Сообщение о поступившем ходатайстве об установлении публичного сервитута размещается на официальном сайте администрации Вихоревского городского поселения admvih.ru в информационно-телекоммуникационной сети Интернет».

Правообладатели земельных участков, в отношении которых испрашивается публичный сервитут, если их права не зарегистрированы в Едином государственном реестре недвижимости, в течение тридцати дней со дня опубликования сообщения, предусмотренного подпунктом 1 пункта 3 статьи 39.42 Земельного кодекса Российской Федерации (далее – Кодекс), подают в орган, уполномоченный на установление публичного сервитута, заявления об учете их прав (обременений прав) на земельные участки с приложением копий документов, подтверждающих эти права (обременения прав). В таких заявлениях указывается способ связи с правообладателями земельных участков, в том числе их почтовый адрес и (или) адрес электронной почты. Правообладатели земельных участков, подавшие такие заявления по истечении указанного срока, несут риски невозможности обеспечения их прав в связи с отсутствием информации о таких лицах и их правах на земельные участки. Такие лица имеют право требовать от обладателя публичного сервитута плату за публичный сервитут не более чем за три года, предшествующие дню направления ими заявления об учете их прав (обременений прав). Обладатель публичного сервитута в срок не более чем два месяца со дня поступления указанного заявления направляет правообладателю земельного участка проект соглашения об осуществлении публичного сервитута и вносит плату за публичный сервитут в соответствии со статьей 39.46 данного Кодекса.

Утверждена
постановлением администрации
Вихоревского городского поселения
от _____ г. № _____

**Схема расположения границ публичного сервитута
на кадастровом плане территории**

Система координат МСК – 38, зона 3		
Цель установления публичного сервитута: в целях размещения объекта электросетевого хозяйства "КРУН 10кВ на ПС «Солнечная», КЛ-10кВ от узла отпайки до КРУН-10кВ на ПС «Солнечная», КЛ-0,4кВ"		
Площадь устанавливаемого публичного сервитута: 812 +/- 10 м ²		
Обозначение характерных точек границ	Координаты, м	
	X	Y
1	2	3
1	812004.76	3134871.09
2	812010.83	3134873.72
3	812007.39	3134883.06
4	812020.68	3134888.28
5	812009.87	3134915.81
6	811988.28	3134907.33
7	811999.09	3134879.80
8	812003.67	3134881.60
9	812005.77	3134875.88
10	812003.55	3134874.92
11	811994.09	3134872.99
12	811989.60	3134870.98
13	811991.99	3134864.81
14	811998.33	3134867.26
15	811997.43	3134869.59
1	812004.76	3134871.09



Масштаб 1:1000

Используемые условные знаки и обозначения:

- 1 характерная точка границы публичного сервитута и ее наименование
- граница публичного сервитута
- местоположение инженерного сооружения
- граница кадастрового квартала
- 38:02:010116 номер кадастрового квартала
- существующая граница земельного участка, имеющиеся в ЕГРН
- 1871 сведения о которой достаточны для определения ее на местности
- кадастровый номер земельного участка
- граница ЗОУИТ
- 38:02-6.83 реестровый номер ЗОУИТ
- граница объектов капитального строительства, сведения о которых внесены в ЕГРН
- 182 кадастровый номер объекта капитального строительства