

от _____ года № _____
РОССИЙСКАЯ ФЕДЕРАЦИЯ
ИРКУТСКАЯ ОБЛАСТЬ
БРАТСКИЙ РАЙОН
ВИХОРЕВСКОЕ МУНИЦИПАЛЬНОЕ ОБРАЗОВАНИЕ
ДУМА
РЕШЕНИЕ

**ОБ УТВЕРЖДЕНИИ ПРАВИЛ БЛАГОУСТРОЙСТВА
ТЕРРИТОРИИ ВИХОРЕВСКОГО ГОРОДСКОГО
ПОСЕЛЕНИЯ**

В целях улучшения эстетического облика, санитарного и экологического состояния территории Вихоревского городского поселения, обеспечения безопасных и благоприятных условий жизнедеятельности населения, а также в целях приведения муниципальных правовых актов в соответствие с законодательством, руководствуясь статьями 7, 14, 17, 35, 45.1 Федерального закона от 06.10.2003г. № 131-ФЗ «Об общих принципах организации местного самоуправления в Российской Федерации», статьями 7, 32 Устава Вихоревского муниципального образования, Дума Вихоревского муниципального образования

РЕШИЛА:

1. Утвердить правила благоустройства территории Вихоревского городского поселения (Приложение № 1).
2. Решение Думы Вихоревского муниципального образования от 10.06.2016 г. №183 «Об утверждении Правил благоустройства территории Вихоревского городского поселения» признать утратившим силу.
3. Решение Думы Вихоревского муниципального образования от 20.10.2017г. №8 «О внесении изменений в решение Думы Вихоревского муниципального образования от 10.06.2016 г. №183 «Об утверждении Правил благоустройства территории Вихоревского городского поселения» признать утратившим силу.
4. Настоящее решение вступает в силу с момента его опубликования и подлежит размещению на официальном сайте администрации.

Глава Вихоревского
муниципального образования

Н.Ю. Дружинин

Председатель Думы Вихоревского
муниципального образования

Л.Г. Ремизова

ПРАВИЛА БЛАГОУСТРОЙСТВА ТЕРРИТОРИИ ВИХОРЕВСКОГО ГОРОДСКОГО ПОСЕЛЕНИЯ

Раздел 1. Общие положения

1.1. Настоящие Правила благоустройства территории Вихоревского городского поселения разработаны в соответствии с Федеральным законом от 06.10.2003 № 131-ФЗ «Об общих принципах организации местного самоуправления в Российской Федерации», Уставом Вихоревского муниципального образования.

1.2. Правила благоустройства территории Вихоревского городского поселения (далее по тексту - Правила) устанавливают единые и обязательные к исполнению требования в сфере благоустройства территории Вихоревского городского поселения, определяют порядок содержания городских территорий, включая территории, прилегающие к границам зданий и ограждений, для всех юридических и физических лиц, а также регулируют отношения в сфере создания, учета, содержания, охраны и сноса зеленых насаждений на территории Вихоревского городского поселения.

1.3. Настоящие правила регулируют следующие вопросы:

1.3.1. Содержание территорий общего пользования и порядок пользования такими территориями (раздел 2 Правил).

1.3.2. Внешний вид фасадов и ограждающих конструкций зданий, строений, сооружений (раздел 3 Правил).

1.3.3. Порядок установки, содержания, ремонта и реставрации мемориальных досок и других памятных знаков (раздел 4 Правил).

1.3.4. Проектирование, размещение, содержание и восстановление элементов благоустройства, в том числе после проведения земляных работ (раздел 5 Правил).

1.3.5. Организация освещения территории городского поселения, включая архитектурную подсветку зданий, строений, сооружений (раздел 6 Правил).

1.3.6. Организация озеленения территории Вихоревского городского поселения, включая порядок создания, содержания, восстановления и охраны, расположенных в границе населенного пункта газонов, цветников и иных территорий, занятых травянистыми растениями (раздел 7 Правил).

1.3.7. Размещение информации на территории Вихоревского городского поселения, в том числе установка указателей с наименованиями улиц и номерами домов, вывесок (раздел 8 Правил).

1.3.8. Размещение и содержание детских и спортивных площадок, площадок для выгула животных, парковок (парковочных мест), малых архитектурных форм (раздел 9 Правил).

1.3.9. Организация пешеходных коммуникаций, в том числе тротуаров, аллей, дорожек, тропинок (раздел 10 Правил).

1.3.10. Обустройство территории Вихоревского городского поселения в целях обеспечения беспрепятственного передвижения по указанной территории инвалидов и других маломобильных групп населения (раздел 11 Правил).

1.3.11. Уборка территории Вихоревского городского поселения, в том числе в зимний период (раздел 12 Правил).

1.3.12. Порядок проведения земляных работ (раздел 13 Правил).

1.3.13. Участия, в том числе финансового, собственников и (или) иных законных владельцев зданий, строений, сооружений, земельных участков (за исключением собственников и (или) иных законных владельцев помещений в многоквартирных домах, земельные участки под которыми не образованы или образованы по границам таких домов) в содержании прилегающих территорий (раздел 14 Правил).

1.3.14. Определение границ прилегающей территории в соответствии с порядком, установленным Законом Иркутской области. (раздел 15 Правил).

1.3.15. Праздничное оформление территории Вихоревского городского поселения (раздел 16 Правил).

1.3.16. Порядок участия граждан и организаций в реализации мероприятий по благоустройству территории Вихоревского городского поселения (раздел 17 Правил).

1.3.17. Общие требования по благоустройству территории Вихоревского городского поселения. (раздел 18 Правил).

1.3.18. Осуществление контроля за соблюдением Правил благоустройства территории Вихоревского городского поселения (раздел 19 Правил).

1.4. В настоящих Правилах используются следующие понятия и термины:

Аварийное дерево – нежизнеспособное дерево, наклон ствола которого превышает 30 градусов от вертикали, угрожающее падением.

Аварийные работы - не предполагаемые заранее срочные работы, необходимые для предотвращения аварий или ликвидации их последствий;

Благоустройство территории - комплекс предусмотренных правилами благоустройства территории поселения мероприятий по содержанию территории, а также по проектированию и размещению объектов благоустройства, направленных на обеспечение и повышение комфортности условий проживания граждан, поддержание и улучшение санитарного и эстетического состояния территории.

Бункер - мусоросборник, предназначенный для складирования крупногабаритных отходов.

Владелец - физическое или юридическое лицо, обладающее правом собственности (пользования, владения) на соответствующее имущество, в том числе здания, сооружения, земельные участки, инженерные коммуникации, элементы благоустройства.

Внутренняя часть границ прилегающей территории - часть границ прилегающей территории, непосредственно примыкающая к границе здания, строения, сооружения, земельного участка, в отношении которого установлены границы прилегающей территории, то есть являющаяся их общей границей;

Внешняя часть границ прилегающей территории - часть границ прилегающей территории, не примыкающая непосредственно к зданию, строению, сооружению, земельному участку, в отношении которого установлены границы прилегающей территории, то есть не являющаяся их общей границей;

Вывеска - информационная конструкция, размещаемая на внешних ограждающих конструкциях зданий и сооружений в месте фактического нахождения или осуществления деятельности организации или индивидуального предпринимателя, содержащая визуальную информацию об организациях, индивидуальных предпринимателях обязательную к донесению до потребителя в соответствии с Законом Российской Федерации от 07.02.1992г. № 2300-1 "О защите прав потребителей" (фирменное наименование (наименование) организации, место ее нахождения (адрес), режим ее работы), или иная информация, предусмотренная обычаями делового оборота и не содержащая

сведений рекламного характера.

Вывоз твердых коммунальных отходов - транспортирование твердых коммунальных отходов от мест (площадок) их накопления до объектов, используемых для обработки, утилизации, обезвреживания, захоронения твердых коммунальных отходов

Городская мебель - различные виды скамей, столов, беседок, размещаемые на площадках отдыха, детских площадках, спортивных площадках, территориях общего пользования Вихоревского городского поселения.

Границы прилегающей территории - местоположение прилегающей территории, установленное посредством определения координат характерных точек ее границ.

Граффити - изображения, рисунки или надписи, выцарапанные, написанные или нарисованные краской или чернилами, на стенах зданий и сооружений и других поверхностях.

Газон - это травяной покров, создаваемый посевом семян специально подобранных трав, являющийся фоном для посадок и парковых сооружений и самостоятельным элементом ландшафтной композиции.

Дворовая территория – сформированная территория, прилегающая к одному или нескольким многоквартирным домам и находящаяся в общем пользовании проживающих в нем лиц, или общественным зданиям и обеспечивающая их функционирование.

Деятельность по благоустройству – разработка проектной документации по благоустройству территорий, выполнение мероприятий по благоустройству территорий и содержание объектов благоустройства.

Естественный газон – территория с естественным травяным покровом.

Зеленые насаждения – совокупность древесных, кустарниковых и травянистых растений на территории Вихоревского городского поселения.

Зеленые насаждения общего пользования – зеленые насаждения, произрастающие на земельных участках общего пользования, предназначенных для беспрепятственного пользования неограниченного круга лиц.

Зеленые насаждения ограниченного пользования – зеленые насаждения, произрастающие на придомовых земельных участках, а также на земельных участках предприятий, организаций, учреждений, общественных объединений, рассчитанных на пользование определенными группами населения.

Зеленые насаждения специального назначения – зеленые насаждения, произрастающие на земельных участках, находящихся в муниципальной собственности и предназначенных для реализации местных программ застройки территорий, организации санитарно-защитных, водоохраных, защитно-мелиоративных зон, зон кладбищ, а также насаждения вдоль автомобильных дорог, в питомниках, цветочно-оранжерейных хозяйствах.

Категория улиц - классификация городских магистралей, улиц, проездов в зависимости от интенсивности движения транспорта и особенностей, предъявляемых к их эксплуатации и содержанию.

Компенсационное озеленение – воспроизводство зеленых насаждений взамен сносимых (снесенных) согласно стоимостной оценке возмещения вреда окружающей среде.

Контейнер - мусоросборник, предназначенный для складирования твердых коммунальных отходов, за исключением крупногабаритных отходов.

Контейнерная площадка - место (площадка) накопления твердых коммунальных отходов, обустроенное в соответствии с требованиями законодательства Российской Федерации в области охраны окружающей среды и законодательства Российской Федерации в области обеспечения санитарно-

эпидемиологического благополучия населения и предназначенное для размещения контейнеров и бункеров.

Крупногабаритные отходы (КГО) - твердые коммунальные отходы (мебель, бытовая техника, отходы от текущего ремонта жилых помещений и др.), размер которых не позволяет осуществить их складирование в контейнерах.

Луговой газон – улучшенный естественный травяной покров, содержащийся в режиме луговых угодий, допускающий хождение, игры и отдых на траве.

Малые архитектурные формы – объекты уличного или паркового дизайна (урны, декоративные ограждения и скульптуры, светильники, фонтаны, вазы для цветов, уличная мебель (скамьи, столы, беседки). оборудование детских и спортивных площадок для отдыха, техническое оборудование (стенды и т.п.) на территории Вихоревского городского поселения.

Мемориальные доски и иные памятные знаки – локальные тематические произведения с ограниченной сферой восприятия, посвященные увековечиванию исторических событий, жизни выдающихся граждан, деятельности организаций (доски (таблички), мемориальные доски, стелы, обелиски, памятники, монументы, мемориалы и другие подобные объекты).

Наружное освещение - это совокупность элементов, предназначенных для освещения в темное время суток магистралей, улиц, площадей, парков, скверов, бульваров, дворов и пешеходных дорожек города.

Незаконный снос зеленых насаждений или их повреждение – повреждение или уничтожение зеленых насаждений, совершенные с нарушением настоящих Правил.

Несанкционированная свалка мусора - самовольный (несанкционированный) сброс (размещение) или складирование ТКО, КГО, отходов производства и строительства, другого мусора, образованного в процессе деятельности юридических или физических лиц.

Нестационарные торговые объекты (НТО) - объекты, представляющие собой временные сооружения или временные конструкции, не связанные прочно с земельным участком вне зависимости от наличия или отсутствия подключения (технологического присоединения) к сетям инженерно-технического обеспечения, в том числе передвижное сооружение (торговые павильоны, уличные киоски, лотки и т.п.).

Объекты благоустройства территории – территории Вихоревского городского поселения различного функционального назначения, на которых осуществляется деятельность по благоустройству: детские площадки, спортивные и другие площадки отдыха и досуга; площадки для выгула и дрессировки собак; площадки автостоянок; улицы (в том числе пешеходные) и дороги; парки, скверы, иные зеленые зоны; площади, набережные и другие территории; технические зоны транспортных, инженерных коммуникаций, водоохранные зоны; контейнерные площадки и площадки для складирования отдельных групп коммунальных отходов.

Обслуживающие организации - юридические лица, индивидуальные предприниматели, осуществляющие в соответствии с договором, предусмотренным статьей 210 Гражданского кодекса Российской Федерации, мероприятия по содержанию имущества владельца (за исключением общего имущества собственников помещений в многоквартирном доме) либо территории общего пользования.

Озеленение - комплекс работ по систематическому проведению ухода за растениями вдоль дорог, как на территории города, так и на территориях, закрепленных за юридическими и физическими лицами. Ремонт и устройство

газонов, выкашивание травы, уборка больных и сухостойных деревьев, посадка саженцев, содержание парков, скверов и пр.

Осветительное оборудование - установки наружного освещения, предназначенные для искусственного и (или) естественного освещения, включая функциональное, праздничное и информационное освещение территории.

Отведенная территория – часть территории населенного пункта, предоставленная в установленном порядке юридическим лицам и (или) физическим лицам на праве собственности, зарегистрированном в установленном законодательством порядке, аренды, ином праве пользования.

Отходы производства и потребления (далее - отходы) - остатки сырья, материалов, полуфабрикатов, иных изделий или продуктов, которые образовались в процессе производства или потребления, а также товары (продукция), утратившие свои потребительские свойства.

Парк – озелененная территория общего пользования, представляющая собой самостоятельный архитектурно-ландшафтный объект.

Плановые работы – работы, проводимые, при строительстве, реконструкции, капитальном ремонте объектов капитального строительства и систем инженерного обеспечения (электро-, тепло-, водоснабжения и водоотведения, канализации, связи и др.), расположенных на территории Вихоревского городского поселения, работы по благоустройству и озеленению территорий, в том числе отдельно стоящих рекламных конструкций, знаково-информационных систем, других конструкций на территории Вихоревского городского поселения.

Площадки отдыха - площадки, предназначенные для тихого отдыха и настольных игр взрослого населения.

Потребитель - собственник твердых коммунальных отходов или уполномоченное им лицо, заключившее или обязанное заключить с региональным оператором договор на оказание услуг по обращению с твердыми коммунальными отходами.

Производственная территория - территория, на которой производятся земляные работы.

Пешеходные коммуникации - пешеходные дорожки, тротуары, лестницы, пандусы, предназначенные для кратчайших связей между объектами.

Площадь прилегающей территории - площадь геометрической фигуры, образованной проекцией границ прилегающей территории на горизонтальную плоскость.

Прилегающая территория - территория общего пользования, которая прилегает к зданию, строению, сооружению, земельному участку в случае, если такой земельный участок образован, и границы которой определены правилами благоустройства.

Придомовая (дворовая) территория – территория, ограниченная по периметру многоквартирными домами (границами земельных участков, на которых расположены многоквартирные дома), используемая собственниками помещений в многоквартирном доме, на которой в интересах указанных лиц размещаются детские площадки, места отдыха, сушки белья, парковки автомобилей, детские и спортивные площадки, контейнерные площадки, въезды, сквозные проезды, тротуары, газоны, иные зеленые насаждения.

Проектная документация по благоустройству – пакет документации по благоустройству территорий, основанной на стратегии развития муниципального образования и концепции, отражающей потребности жителей Вихоревского городского поселения, который содержит материалы в текстовой и графической форме и определяет проектные решения по благоустройству территории.

Погрузка твердых коммунальных отходов - перемещение твердых коммунальных отходов из мест (площадок) накопления твердых коммунальных отходов или иных мест, с которых осуществляется погрузка твердых коммунальных отходов, в мусоровоз в целях их транспортирования, а также уборка мест погрузки твердых коммунальных отходов

Рекламораспространитель - лицо, осуществляющее распространение рекламы любым способом, в любой форме и с использованием любых средств.

Рекламная конструкция – наружная реклама с использованием щитов, стендов, строительных сеток, перетяжек, электронных табло, проекционного и иного предназначенного для проекции рекламы на любые поверхности оборудования, воздушных шаров, аэростатов и иных технических средств стабильного территориального размещения, монтируемых и располагаемых на внешних стенах, крышах и иных конструктивных элементах зданий, строений, сооружений или вне их, а также остановочных пунктов движения общественного транспорта, осуществляемая владельцем рекламной конструкции, являющимся рекламораспространителем.

Санитарная очистка территории - очистка территории, сбор, вывоз и утилизация (обезвреживание) твердых коммунальных отходов и крупногабаритного мусора.

Сбор ТКО, КГО - комплекс мероприятий, являющийся подготовкой к транспортированию и размещению отходов.

Сельскохозяйственные животные – животное всех видов, любого полового и возрастного состава, разведение которых осуществляется в целях получения продукции животноводства.

Сквер – озелененная территория общего пользования небольшого размера, являющаяся элементом оформления площади, общественного центра, используемая для кратковременного отдыха и пешеходного движения.

Снос зеленых насаждений – вырубка, порубка, выкапывание деревьев, кустарников, цветников, газонов и иных зеленых насаждений.

Специализированная организация - юридическое лицо (индивидуальный предприниматель), имеющее лицензию на осуществление деятельности по обращению с опасными отходами, а также иные субъекты, осуществляющие удаление отходов.

Спортивный газон – газон на спортивных площадках, создаваемый посевом семян газонных трав, устойчивых к вытаптыванию.

Содержание дорог - комплекс работ по систематическому уходу за дорожными покрытиями, обочинами, откосами, сооружениями и полосой отвода автомобильной дороги в целях поддержания их в надлежащем порядке и чистоте для обеспечения хорошей службы дороги и беспрепятственного движения автомобилей в течение всего года.

Содержание зеленых насаждений – комплекс мер, включающий охрану зеленых насаждений и агротехнические мероприятия по уходу и воспроизводству зеленых насаждений.

Содержание объектов благоустройства – поддержание в надлежащем техническом, физическом, эстетическом состоянии объектов благоустройства, их отдельных элементов в соответствии с эксплуатационными требованиями

Твердые коммунальные отходы (ТКО) - отходы, образующиеся в жилых помещениях в процессе потребления физическими лицами, а также товары, утратившие свои потребительские свойства в процессе их использования физическими лицами в жилых помещениях в целях удовлетворения личных и бытовых нужд. К твердым коммунальным отходам также относятся отходы, образующиеся в процессе деятельности юридических лиц, индивидуальных

предпринимателей и подобные по составу отходам, образующимся в жилых помещениях в процессе потребления физическими лицами.

Территория организаций и иных субъектов - часть городской территории, имеющая площадь, границы, местоположение, правовой статус и другие характеристики, переданная целевым назначением юридическим или физическим лицам на правах, предусмотренных законодательством.

Территория общего пользования – территории, которыми беспрепятственно пользуется неограниченный круг лиц (в том числе площади, улицы, проезды, набережные, береговые полосы водных объектов общего пользования, скверы, бульвары).

Уборка мест погрузки твердых коммунальных отходов - действия по подбору оброненных (просыпавшихся и др.) при погрузке твердых коммунальных отходов и перемещению их в мусоровоз.

Уничтожение зеленых насаждений – повреждение деревьев и кустарников, повлекшее прекращение роста и гибель растений, в том числе подрубка ствола более 30% его диаметра, слом ствола, наклон более 30 градусов от вертикали, повреждение кроны дерева или кустарника свыше половины ее поверхности, обрыв и обдир скелетных корней свыше половины окружности ствола, а также уничтожение (перекопка, выкапывание) газонов и цветников свыше 30 % поверхности.

Управляющие домами – собственники помещений в многоквартирном доме, осуществляющие непосредственное управление в многоквартирном доме, товарищества собственников жилья, жилищные кооперативы или иные специализированные потребительские кооперативы, управляющие организации, осуществляющие управление многоквартирными домами на основании договоров управления или заключившие с собственниками помещений многоквартирного дома договоры на оказание услуг по содержанию и ремонту общего имущества в таком доме, в порядке, установленном действующим законодательством.

Элементы благоустройства – элементы озеленения, покрытия, ограждения (заборы), водные устройства, уличное коммунально-бытовое и техническое оборудование, игровое и спортивное оборудование, элементы освещения, средства размещения информации и рекламные конструкции, малые архитектурные формы и городская мебель, некапитальные нестационарные сооружения, элементы объектов капитального строительства.

Элементы благоустройства, выполненные из черного металла – элементы, выполненные из железа и сплавов на его основе (стали, ферросплавы, чугуны).

Иные понятия и термины, используемые в настоящих Правилах, применяются в значениях, определенных законами и нормативными правовыми актами Российской Федерации и Иркутской области, муниципальными правовыми актами Вихоревского муниципального образования.

1.5. Настоящие Правила разработаны с целью создания безопасной, удобной, экологически благоприятной и привлекательной городской среды, способствующей комплексному и устойчивому развитию Вихоревского городского поселения.

1.6. Деятельность по благоустройству включает в себя разработку проектной документации по благоустройству территорий, выполнение мероприятий по благоустройству и содержание объектов благоустройства.

Участниками деятельности по благоустройству являются, в том числе:

а) жители, которые формируют запрос на благоустройство и принимают участие в оценке предлагаемых решений. В отдельных случаях жители участвуют в выполнении работ. Жители могут быть представлены общественными

организациями и объединениями;

б) представители органов местного самоуправления, которые формируют техническое задание, выбирают исполнителей и обеспечивают финансирование;

в) хозяйствующие субъекты, осуществляющие деятельность на территории Вихоревского городского поселения, которые могут соучаствовать в формировании запроса на благоустройство, а также в финансировании мероприятий по благоустройству;

г) представители профессионального сообщества, в том числе архитекторы и дизайнеры, которые разрабатывают концепции объектов благоустройства и создают рабочую документацию;

д) исполнители работ, в том числе строители, производители малых архитектурных форм и иные заинтересованные лица.

1.7. Участие жителей Вихоревского городского поселения (непосредственное или опосредованное) в деятельности по благоустройству является обязательным и осуществляется путем принятия решений, через вовлечение общественных организаций, общественное соучастие в реализации проектов. Форма участия определяется администрацией Вихоревского городского поселения с учетом настоящих Правил в зависимости от особенностей проекта по благоустройству.

1.8. Концепция благоустройства для каждой территории должна создаваться с учётом потребностей и запросов жителей и других субъектов городской среды и при их непосредственном участии на всех этапах создания концепции. А также с учётом стратегических задач комплексного устойчивого развития городской среды, формирования возможности для создания новых связей, общения и взаимодействия отдельных граждан и сообществ, их участия в проектировании и реализации проектов по развитию территории, содержанию объектов благоустройства и для других форм созидательного проявления творческого потенциала жителей.

1.9. Комплексный проект должен учитывать следующие принципы формирования безопасной городской среды:

- ориентация на пешехода, формирование единого (безбарьерного) пешеходного уровня;

- наличие устойчивой природной среды и природных сообществ, зеленых насаждений - деревьев и кустарников;

- комфортный уровень освещения территории;

- комплексное благоустройство территории, обеспеченное необходимой инженерной инфраструктурой.

1.10. Реализацию комплексных проектов благоустройства необходимо осуществлять с привлечением инвесторов.

1.11. Реализация приоритетов обеспечения качества городской среды при выполнении проектов благоустройства территории обеспечивается посредством учета в составе стратегии социально - экономического развития, муниципальных программ, генерального плана, правил землепользования и застройки, проектов планировки территории, проектной документации на объекты капитального строительства.

1.12. Настоящие Правила подлежат регулярному пересмотру и актуализации по мере необходимости.

1.13. Настоящие Правила обязательны для исполнения всеми юридическими лицами, независимо от их организационно-правовых форм, индивидуальными предпринимателями, осуществляющими свою деятельность на территории Вихоревского городского поселения, всеми гражданами,

находящимися на территории Вихоревского городского поселения (далее - организации и граждане).

Раздел 2. Содержание территорий общего пользования и порядка пользования такими территориями

2.1. Содержание территорий общего пользования.

2.1.1. Содержание объектов и элементов благоустройства на территориях общего пользования осуществляется:

владельцами и (или) пользователями объектов и элементов благоустройства – в отношении объектов и элементов благоустройства, находящихся в государственной или муниципальной собственности и переданных во владение и (или) пользование третьим лицам, если иное не предусмотрено договором;

администрацией Вихоревского городского поселения - в отношении объектов и элементов благоустройства, находящихся в муниципальной собственности и не переданных во владение и (или) пользование третьим лицам;

собственниками, владельцами или пользователями объектов и элементов благоустройства - в отношении объектов и элементов благоустройства, находящихся в частной собственности.

В случае передачи объектов и элементов благоустройства в пользование распределение обязанностей по их содержанию определяются сторонами самостоятельно в соответствии с договором.

2.1.2. Содержание территорий общего пользования включает:

- 1) уборку от мусора;
- 2) сметание и уборку листвы с твердых покрытий;
- 3) очистку от снега и льда (наледи), обработку противогололедными материалами покрытий проезжей части дорог, улиц, тротуаров, проездов, пешеходных коммуникаций, вывоз снега и льда (снежно-ледяных образований);
- 4) уборку, мойку и дезинфекцию мусороприемных контейнеров (бункеров);
- 5) сбор и вывоз мусора;
- 6) обеспечение сохранности зеленых насаждений и уход за ними; восстановление нарушенных элементов благоустройства;
- 7) содержание колодцев подземных коммуникаций (сооружений) в соответствии с требованиями действующих государственных стандартов;
- 8) содержание ограждений;
- 9) содержание дорог, тротуаров, искусственных дорожных сооружений, проездов;
- 10) содержание опор наружного освещения;
- 11) содержание малых архитектурных форм.

2.2. Порядок пользования территориями общего пользования.

На территориях общего пользования запрещается:

- 1) наносить рисунки и надписи на стены фасадов зданий, строений, сооружений, окна, двери, элементы благоустройства, кроме граффити; нанесение граффити осуществляется после получения согласования, в 30-дневный срок со дня поступления заявления заинтересованного лица;
- 2) загрязнять территории, примыкающие к водным объектам;
- 3) справлять естественные потребности человека вне установленных мест;
- 4) сжигать мусор, листву, разводить костры;
- 5) мыть, чистить транспортные средства вне специально отведенных для этого мест;
- 6) сбрасывать или складировать мусор, отходы лесопиления (опилки),

листву, снег вне специально отведенных мест;

7) складировать строительные и (или) сельскохозяйственные материалы, топливо, пиломатериалы (дрова);

8) разрушать и портить элементы благоустройства;

9) хранить разукomплектованные (неисправные) транспортные средства и их запчасти;

10) захламлять мусором;

11) загрязнять территории общего пользования экскрементами при содержании животных, при загрязнении территории общего пользования экскрементами владелец животного обязан немедленно убрать экскременты;

12) сбрасывать при погрузочно-разгрузочных работах на улицах рельсы, бревна железные балки, трубы, кирпич, другие тяжелые предметы и складировать их;

13) перевозить грунт, сыпучие строительные материалы, мусор, легкую тару, макулатуру, листву, спил деревьев и другие легкие сыпучие материалы без покрытия кузова брезентом или другим материалом, исключающим разлетание груза и засорение дорог;

14) производить вырубку (снос) зеленых насаждений без получения разрешения; окапывать деревья с насыпкой земли у ствола дерева, производить окольцовку стволов деревьев, подсечку, делать надрезы, надписи и наносить другие механические повреждения, ломать ветви деревьев;

15) подвешивать к деревьям веревки для сушки белья, электропровода, забивать гвозди, крепить к деревьям указатели, рекламные конструкции, объявления, растяжки, оттяжки от домов стен, заборов и другие внешние механические присоединения; закапывать в грунт мусор;

16) производить действия, способные нанести вред зеленым насаждениям;

17) самовольно устанавливать элементы благоустройства;

18) подвозить груз волоком;

19) устанавливать шлагбаумы, цепи, столбы, бетонные блоки и плиты, другие сооружения, устройства и объекты, создающие препятствия или ограничения проходу (движению) пешеходов и (или) проезду автотранспорта и (или) проведению уборочных работ на территориях общего пользования, оборудование детских игровых, спортивных площадок, за исключением ограждающих устройств (ворот, калиток, шлагбаумов, декоративных ограждений, размещаемых на дворовых территориях многоквартирных домов, спортивных и детских площадок).

20) выпас сельскохозяйственных животных.

Раздел 3. Внешний вид фасадов и ограждающих конструкций зданий, строений, сооружений

3.1. Требования настоящего раздела не применяются в отношении многоквартирных домов в части, урегулированной жилищным законодательством Российской Федерации.

3.2. Проектирование оформления и оборудования зданий, строений и сооружений включает: колористическое решение внешних поверхностей стен, отделку крыш, оборудование входных групп, цоколей и иных элементов фасадов, размещение антенн, водосточных труб, отмосток, указателей с наименованиями улиц и номерами домов, защитных сеток.

Элементами фасадов зданий, строений и сооружений являются:

- входные группы;

- цоколи;

- внешние поверхности стен, выступающие элементы фасадов (в том числе балконы, лоджии, эркеры, карнизы);
- кровли, включая вентиляционные и дымовые трубы, ограждающие решетки, выходы на кровли;
- архитектурные детали и облицовка;
- парапетные и оконные ограждения, решетки, металлическая отделка окон, балконов, поясков, выступов цоколей, свесов;
- стационарные ограждения, прилегающие к зданиям;
- элементы дополнительного оборудования (флагодержатели, пожарные лестницы, наружные блоки систем кондиционирования и вентиляции, вентиляционные трубопроводы, антенны, видеокамеры наружного наблюдения, почтовые ящики, часы, знаки остановки городского пассажирского транспорта, знаки дорожного движения, светофоры, оборудование для обеспечения движения городского пассажирского транспорта, освещения территории, кабельные линии, водосточные трубы, включая воронки, пристенные электрощиты).

Колористическое решение зданий определяется колерным паспортом.

Колерный паспорт согласовывается администрацией Вихоревского городского поселения в 30-дневный срок со дня поступления заявления заинтересованного лица.

Колерный паспорт определяет колеры декоративной отделки (поля стены архитектурных деталей, цоколя), дверных и оконных заполнений, металлического декора, решеток, крыш.

Колерный паспорт действителен в течение 3 лет со дня его согласования.

3.3. Фасады зданий, строений, сооружений не должны иметь загрязнений, повреждений, в том числе разрушения отделочного слоя, и инженерных элементов, изменения цветового тона.

3.4. Ремонт фасадов зданий, строений, сооружений осуществляется с соблюдением следующих требований:

- обеспечение сохранности зеленых насаждений;
- наличие ограждений;
- защита щитами и пленками неподлежащих окраске поверхностей и (или) частей зданий, строений и сооружений: поверхностей, облицованных керамической плиткой, мемориальных досок, а также отмостки вокруг зданий, строений и сооружений.

Частичная окраска фасадов возможна при условии полного соответствия цвета колерному паспорту.

3.5. При окраске фасадов запрещается:

- 1) окраска фасадов до восстановления разрушенных или поврежденных архитектурных деталей;
- 2) окраска откосов и наличников в цвет, диссонирующий с цветовым решением фасада;
- 3) окраска поверхностей, облицованных камнем;
- 4) облицовка поверхностей откосов керамической плиткой;
- 5) повреждение поверхностей и отделки откосов, элементов архитектурного оформления проема (наличников, профилей, элементов декора).

3.6. Поврежденные в процессе работ элементы фасадов, гидроизоляции, отмостки подлежат восстановлению.

3.7. При замене, ремонте, эксплуатации элементов устройства и оборудования балконов и лоджий не допускается изменение их характеристик, установленных проектной документацией на строительство (реконструкцию) объектов капитального строительства (при ее наличии).

3.8. Входные группы зданий жилого и общественного назначения

оснащаются осветительным оборудованием, навесом (козырьком), элементами сопряжения поверхностей (ступенями), устройствами и приспособлениями для перемещения маломобильных групп населения (пандусами, перилами) в соответствии с действующим законодательством.

Основными элементами входных групп являются:

- архитектурный проем;
- архитектурное оформление проема (откосы, наличники, детали, элементы декора);
- дверные заполнения;
- козырьки, навесы;
- ступени, лестницы, крыльца;
- приямки (для входов в подвальные помещения);
- освещение.

Входы имеют единый характер, соответствующие архитектурному решению фасада.

Общими требованиями к устройству и оборудованию входов являются:

- комплексный характер в соответствии с архитектурным и цветовым решением фасада;
- безопасность элементов и конструкций для жизни и здоровья граждан;
- устройство и эксплуатация без ущерба для технического состояния и внешнего вида фасада, удобства и безопасности пешеходного и транспортного движения.

Вновь организуемые входы в помещения подвального этажа образуют единое решение в пределах всего фасада, должны располагаться согласованно с входами первого этажа, не нарушать архитектурное решение фасада, не препятствовать движению пешеходов и транспорта.

Устройство входов, расположенных выше первого этажа, осуществляется только на дворовых фасадах, если это не нарушает архитектурное решение фасада, не ухудшает его техническое состояние и внешний вид, а также условия проживания граждан и эксплуатации здания, строения, сооружения.

Устройство входов с приямками в помещения подвального этажа осуществляется за пределами зоны подземных инженерных сетей с учетом ширины тротуара и проезда, установленных нормативами градостроительного проектирования.

Организация входов в объекты торговли и обслуживания осуществляется в едином комплексе с устройством и оформлением витрин, рекламным оформлением части фасада, относящейся к объекту.

3.9. Поверхность ступеней должна быть шероховатой и не допускать скольжения в любое время года. Использование материалов и конструкций, представляющих опасность для людей, включая облицовку глазурованной плиткой, полированным камнем, запрещается.

3.10. Цветовое решение дверных заполнений должно соответствовать колерному паспорту.

При ремонте и замене дверных заполнений запрещается:

- 1) установка дверных заполнений, не соответствующих архитектурному решению фасада, характеру и цветовому решению других входов на фасаде;
- 2) различная окраска дверных заполнений, оконных и витринных конструкций в пределах фасада;
- 3) установка глухих дверных полотен на входах, совмещенных с витринами;
- 4) изменение расположения дверного блока в проеме по отношению к плоскости фасада.

Замена дверных заполнений новыми дверными конструкциями

осуществляется в соответствии с архитектурным решением фасада.

3.11. В темное время суток вход в многоквартирный дом (подъезды) должны освещаться.

3.12. Конструкции крепления дополнительного оборудования должны иметь наименьшее число точек сопряжения с архитектурными поверхностями, обеспечивать безопасность эксплуатации для жизни и здоровья граждан.

Конструкции крепления демонтированного дополнительного оборудования демонтируются, а нарушенная целостность поверхности фасада подлежит восстановлению.

Наружные блоки систем кондиционирования и вентиляции, антенны размещаются упорядоченно, с привязкой к архитектурному решению фасада и единой системе осей, с использованием стандартных конструкций крепления и ограждения, при размещении ряда элементов - на общей несущей основе. Запрещается размещение на архитектурных деталях, элементах декора, а также крепление, ведущее к повреждению архитектурных поверхностей.

Видеокамеры наружного наблюдения размещаются под навесами, козырьками, балконами, эркерами на участках фасада, свободных от архитектурных деталей, декора.

Размещение банкоматов на фасадах допускается:

- встроенный в объеме витрины при условии сохранения единой плоскости;
- встроенный в нише или дверном проеме при условии, что он не используется в качестве входа, с сохранением архитектурного решения фасада, габаритов проема.

3.13. Элементы дополнительного оборудования должны поддерживаться в чистом и исправном состоянии с сохранением их архитектурно-художественного облика.

3.14. Крепление архитектурных деталей и облицовки, парапетных и балконных ограждений должно обеспечивать их прочность и устойчивость.

3.15. Внутренние и наружные поверхности остекления окон, дверей балконов и лоджий, входные двери в подъездах не должны иметь загрязнений.

3.16. Повреждения конструктивных элементов зданий, строений, сооружений, не влияющие на их прочностные характеристики, должны устраняться в течение 6 месяцев с момента выявления повреждения.

3.17. Повреждения водоотводящей системы, системы внешнего освещения, иных элементов дополнительного оборудования должны устраняться в течение 5 дней с момента выявления повреждений.

3.18. На фасадах зданий, строений и сооружений не допускается наличие надписей и рисунков (за исключением нанесенных с использованием техники граффити, согласованной с администрацией Вихоревского городского поселения).

3.19. После пожара (не позднее 30 дней) зданий, строений и сооружений фасады зданий, строений и сооружений закрываются ограждением.

3.20. Запрещается складирование на кровле зданий, строений и сооружений предметов, предназначенных для эксплуатации кровли (лопат, скребков, ломов), строительных материалов, отходов ремонта, неиспользуемых механизмов и прочих предметов.

3.21. В зимний период производится очистка кровель от снега, наледи и сосулек.

Очистка кровель от снега на сторонах, выходящих на пешеходные зоны, производится:

с ограждением опасных участков и принятием мер предосторожности, обеспечивающих безопасность пешеходов.

Для защиты пешеходов и выступающих стеклянных витрин от падения

снежного наста и сосулек с края крыши применяются средства защиты от падения снежного наста и сосулек.

Сброшенные с кровли крыш на пешеходные дорожки снег и наледь подлежат немедленной уборке.

При сбрасывании снега и наледи, скалывании сосулек, производстве ремонтных и иных работ на кровле обеспечивается сохранность деревьев и кустарников, воздушных линий электроснабжения, освещения и связи, светофорных объектов, дорожных знаков, декоративной отделки и инженерных элементов зданий.

В случае повреждения указанных элементов они подлежат восстановлению за счет лица, осуществлявшего очистку кровли и допустившего повреждение.

3.22. Желоба, воронки, водостоки должны быть неразрывны и рассчитаны на пропуск собирающихся объемов воды.

Водосточные трубы прокладываются вертикально.

Водостоки, выходящие на стороны зданий, строений и сооружений с пешеходными зонами, отводятся за пределы пешеходных дорожек.

Не допускается стекание воды на пешеходов, тротуары и пешеходные зоны.

Для обеспечения поверхностного водоотвода от зданий, строений и сооружений по их периметру предусматривается устройство отмостки с гидроизоляцией.

В случае примыкания здания, строения и сооружения к пешеходным коммуникациям роль отмостки может выполнять тротуар с твердым видом покрытия.

При организации стока воды со скатных крыш через водосточные трубы необходимо:

- не нарушать целостность фасадов при размещении труб на стенах здания, строения, сооружения, обеспечивать герметичность стыковых соединений и требуемую пропускную способность исходя из расчетных объемов стока воды;

- не допускать высоты свободного падения воды из выходного отверстия трубы более 200 мм.

Раздел 4. Порядок установки, содержания, ремонта и реставрации мемориальных досок и других памятных знаков

4.1. Мемориальные доски и другие памятные знаки должны выполняться из прочных долговечных материалов (мрамора, гранита, чугуна, бронзы, других видов камня и металла или их сочетаний).

4.2. Текст, располагаемый на мемориальных досках и других памятных знаках, должен быть изложен на русском языке, в лаконичной форме содержать сведения о событии, память о котором предлагается увековечить, или о заслугах, достижениях или периоде жизни (деятельности) гражданина, основные сведения об организации, память о котором (которой) предлагается увековечить.

В композицию мемориальных досок или других памятных знаков, помимо текста, по усмотрению инициатора могут быть включены портретные изображения, декоративные элементы, специальные места или приспособления для возложения цветов (например, в составе мемориальных досок: полочка, ваза, зажим, консоль и т.п.), элементы подсветки.

4.3. Архитектурное решение и масштаб мемориальных досок или других памятных знаков, а также пропорции и размеры составляющих их элементов зависят от ситуации и особенностей выбранного места размещения, в том числе в

случае установки мемориальной доски - от соразмерности фасаду, на котором она устанавливается, от его архитектурного решения, а также материала, рисунка и способа наружной отделки (облицовки).

4.4. Мемориальные доски и другие памятные знаки устанавливаются на фасадах зданий (сооружений) или на определенной части городского ландшафта, на хорошо просматриваемых местах. Мемориальные доски и другие памятные знаки, устанавливаемые на фасадах зданий (сооружений), должны располагаться на высоте не ниже 2 метров.

4.5. Для установки мемориальной доски или памятного знака на объектах или землях общей долевой собственности требуется согласие владельцев, полученное в порядке, предусмотренном действующим законодательством.

4.6. Содержание и ремонт мемориальных досок и других памятных знаков производится инициаторами их установки.

4.7. Инициаторы самостоятельно согласовывают вопросы, связанные с содержанием, ремонтом и благоустройством части фасада здания и прилегающих земельных участков, с владельцами, управляющими МКД и управляющими организациями, обслуживающими здания, сооружения и (или) земельные участки, на которых устанавливается мемориальная доска или другой памятный знак, на этапе принятия решения об установке.

4.8. При проведении работ по реконструкции зданий и сооружений, ремонту фасадов зданий и сооружений необходимо обеспечить сохранность мемориальных досок и памятных знаков.

Раздел 5. Проектирование, размещение, содержание и восстановление элементов благоустройства, в том числе после проведения земляных работ

5.1. Проектирование и размещение элементов благоустройства осуществляются в соответствии с градостроительным и земельным законодательством, настоящими Правилами.

Установка элементов благоустройства должна исключать возможность перемещения их вручную.

Элементы благоустройства должны содержаться в чистоте, не иметь повреждений, должны быть безопасны для жизни и здоровья.

Элементы благоустройства, выполненные из черного металла или дерева, должны ежегодно окрашиваться, элементы благоустройства, выполненные из камня или бетона, подлежат ежегодной побелке или окрашиванию, за исключением случаев использования естественного цвета камня или дерева в декоративной отделке.

5.2. Элементы озеленения.

Элементы озеленения являются неотъемлемым компонентом объектов благоустройства территории.

Виды устройства элементов озеленения на территории Вихоревского городского поселения:

1) стационарное озеленение - естественное и искусственное (высадка зеленых насаждений в грунт);

2) мобильное озеленение - высадка зеленых насаждений в емкости (вазоны, кашпо).

Деревья, высаживаемые у зданий, не должны препятствовать инсоляции и освещенности зданий. Посадка деревьев и кустарников не допускается над подземными инженерными сетями и коммуникациями и в охранной зоне инженерных сетей и коммуникаций.

При посадке деревьев и кустарников необходимо соблюдение

минимальных расстояний до инженерных сетей, жилых зданий, строений и сооружений в соответствии с таблицей №1.

На территориях дошкольных образовательных организаций и общеобразовательных организаций не допускается посадка деревьев и кустарников с ядовитыми плодами, а также ядовитых и колючих растений.

Таблица №1

Нежилое здание, сооружение, объект инженерного благоустройства	Расстояния от здания, сооружения, объекта (м)	
	до оси ствола дерева	до кустарника
Наружная стена нежилого здания и сооружения	5,0	1,5
Край тротуара и дорожки	0,7	0,5
Край проезжей части улиц, кромка укрепленной полосы обочины дороги или бровка канавы	2,0	1,0
Опора осветительной сети	4,0	-
Подземные сети: канализация тепловая сеть (стенка канала, тоннеля или оболочка при бесканальной прокладке) водопровод силовой кабель и кабель связи	1,5	-
	2,0	1,0
	2,0	
	2,0	0,7
Приведенные нормы относятся к деревьям с диаметром кроны не более 5 м и должны быть увеличены для деревьев с кроной большего диаметра.		

Посадка на территории Вихоревского городского поселения женских экземпляров тополей не допускается.

При производстве земляных работ обеспечивается сохранение озеленения в неизменном виде. Восстановление стационарного озеленения производится способом, обеспечивающим восстановление элемента озеленения до первоначального уровня либо приводящим к улучшению его состояния.

5.3. Покрытия.

Покрытия поверхности обеспечивают условия безопасного и комфортного передвижения.

Для целей благоустройства территории Вихоревского городского поселения применяются следующие виды покрытий:

1) твердые покрытия - усовершенствованные покрытия (цементобетонные, асфальтобетонные, из щебня, гравия, обработанных вяжущими материалами) и покрытия переходного типа (из щебня, гравия, не обработанных вяжущими материалами);

2) мягкие покрытия - покрытия, выполняемые из природных или искусственных сыпучих материалов (песок, щебень), находящихся в естественном состоянии, сухих смесях, уплотненных или укрепленных вяжущими веществами, с учетом их специфических свойств при благоустройстве отдельных видов территорий (детских и спортивных площадок, площадок для выгула животных, прогулочных дорожек);

3) газонные покрытия - покрытия, выполняемые по специальным технологиям подготовки и посадки травяного покрова;

4) комбинированные покрытия - покрытия, представляющие сочетания покрытий, указанных выше (например, плитка, утопленная в газон).

Твердые виды покрытия устанавливаются с шероховатой поверхностью. Не допускается применение в качестве покрытия кафельной, метлахской плитки, гладких или отполированных плит из искусственного и натурального камня на территории пешеходных коммуникаций, на ступенях лестниц, площадках крылец входных групп зданий.

При производстве замощений и асфальтировании проездов, площадей, дворов, тротуаров следует оставлять вокруг дерева свободные пространства не менее 1 м диаметром с установкой приствольной решетки или другого покрытия.

Покрытия и конструкции основных пешеходных коммуникаций должны отвечать требованию возможности их всесезонной эксплуатации, а при ширине 2,25 м и более - возможности проезда специализированных транспортных средств.

На дорожках парков, лесопарков следует предусматривать различные виды мягкого или комбинированного покрытий, пешеходные тропы с естественным грунтовым покрытием.

На дорожках скверов следует предусматривать твердые виды покрытия с элементами сопряжения.

Следует предусматривать уклон поверхности твердых видов покрытий, обеспечивающий отвод поверхностных вод.

При проектировании территорий общественных пространств все преграды (уступы, ступени, пандусы, деревья, осветительное, информационное и уличное техническое оборудование, а также край тротуара в зонах остановок общественного транспорта и переходов через улицу) необходимо выделять полосами тактильного покрытия.

Покрытие из бетонных плит должно быть ровным, а ширина швов между плитами не более 0,01 м.

В местах пересечения пешеходных путей с проезжей частью улиц и дорог перепад высот между нижней гранью съезда и проезжей частью должен быть не более 0,015 м. Съезды с тротуаров должны иметь уклон не более 1:12. Около зданий и в затесненных местах допускается уклон 1:10 на протяжении не более 1 м.

При благоустройстве покрытий используются следующие элементы сопряжения поверхностей: бортовые камни, пандусы, ступени, лестницы.

Бортовой камень устанавливается в соответствии с требованиями «ГОСТ Р 50597-2017. Национальный стандарт Российской Федерации. Дороги автомобильные и улицы. Требования к эксплуатационному состоянию, допустимому по условиям обеспечения безопасности дорожного движения. Методы контроля».

Перепад высот бордюров, бортовых камней вдоль эксплуатируемых газонов и озелененных площадок, примыкающих к путям пешеходного движения, не должен превышать 0,025 м.

При уклонах пешеходных коммуникаций более 60 промилле необходимо устройство лестниц. На основных пешеходных коммуникациях в местах размещения учреждений здравоохранения и других объектов массового посещения ступени и лестницы должны предусматриваться при уклонах более 50 промилле, обязательно сопровождая их пандусом. При пересечении основных пешеходных коммуникаций с проездами или в иных случаях должен предусматриваться бордюрный пандус для обеспечения спуска с покрытия тротуара на уровень дорожного покрытия.

Пандус выполняется из нескользкого материала с шероховатой текстурой поверхности без горизонтальных канавок. Пандусы должны иметь двухстороннее ограждение с поручнями на высоте 0,7-0,9 м с учетом технических требований к

опорным стационарным устройствам. Расстояние между поручнями пандуса одностороннего движения должно быть в пределах 0,9-1,0 м. По продольным краям марша пандуса следует устанавливать бортики высотой не менее 0,05 м. Уклон бордюрного пандуса составляет 1:12.

По обеим сторонам лестницы или пандуса предусматриваются непрерывные поручни, находящиеся в одной вертикальной плоскости, на высоте 700-900 мм, круглого сечения, удобного для охвата рукой и отстоящего от стены на 40-60 мм. При ширине лестниц 4 м и более предусматриваются двухсторонние разделительные поручни. Длина поручней должна быть больше длины пандуса или лестницы с каждой стороны не менее чем на 0,3 м.

Поручни должны быть надежно и прочно закреплены. Конструкция поручней должна исключать возможность травмирования людей. Концы поручней должны быть округленными и гладкими.

5.4. Ограждения (заборы).

Ограждения зданий, строений и сооружений подразделяются на следующие виды:

- декоративные, защитные, шумозащитные, защитно-декоративные;
- низкие (0,3-1,0 м), средние (1,1-2 м);
- металлические, железобетонные, бетонные, деревянные, пластиковые, каменные, комбинированные (с применением различных видов материалов) и другие;
- прозрачные, глухие (сплошные), комбинированные;
- постоянные, временные, передвижные.

Прозрачные ограждения - ограждения, не препятствующие визуальному восприятию объектов, расположенных за ними, выполненные с применением декоративной решетки, художественного литья, элементов ажурных оград, сетки, штакетника.

Глухие (сплошные) ограждения - ограждения, исключаяющие возможность визуальному восприятию объектов, расположенных за ними, выполненные из листовых материалов, панелей с гладкой плоскостью или с рельефом, другие непрозрачные строительные материалы.

Комбинированные ограждения - ограждения из глухих и прозрачных плоскостей с применением отдельных декоративных элементов.

Ограждения, непосредственно примыкающие к автомобильным дорогам и тротуарам, могут быть прозрачными, низкие или средние ограждения – прозрачными или комбинированными.

Глухие (сплошные) ограждения применяются для ограждения объектов, ограничение обзора и доступа которых предусмотрено требованиями федеральных законов, правилами техники безопасности, санитарно-гигиеническими требованиями.

Не допускается установка ограждений из подручных материалов, мусора, нефугованных досок. Запрещается размещать на ограждениях колючую проволоку, за исключением случаев, предусмотренных законодательством.

Все конструктивные элементы ограждений зданий, строений и сооружений (включая фундаменты) следует располагать в пределах границ земельных участков, которые они огораживают.

Шлагбаумы, ворота, калитки и иные устройства, ограничивающие въезд, должны быть расположены в пределах земельного участка, въезд на который они ограничивают.

Территория дошкольных образовательных организаций и общеобразовательных организаций должна быть ограждена. Отсутствие ограждения территории допускается только со стороны стен здания,

непосредственно прилегающих к проезжей части улицы или пешеходному тротуару.

Ограждения зданий, являющихся объектами индивидуального жилищного строительства, должны быть низкими или средними.

Ограждения садовых и огородных земельных участков с целью минимального затенения территории соседних участков должны быть сетчатыми или решетчатыми высотой до 1,5 м. Применение глухих (сплошных) ограждений допускается для ограждения садовых и огородных земельных участков со стороны улиц и проездов.

На участках улиц, проходящих по мостам и путепроводам, должны быть установлены ограждения.

В местах примыкания газонов к проездам, стоянкам автотранспорта, тротуарам необходимо предусматривать размещение защитных металлических низких ограждений.

Ограждения должны иметь единую высоту и единое цветовое решение по всей протяженности обращенных к автомобильным дорогам и тротуарам сторон, не иметь сколов облицовки, трещин, поврежденных, деформированных или отсутствующих элементов, в том числе декоративных.

Ограждения должны содержаться в чистом состоянии, не иметь повреждений и отклонений от вертикали, надписей, рисунков, за исключением предусмотренных настоящими Правилами.

Строительные площадки, места производства земляных, ремонтных работ, работ по прокладке и переустройству инженерных сетей и коммуникаций должны быть ограждены. По периметру ограждений должны быть установлены предупредительные надписи и знаки, указатели, сигнальное (аварийное) освещение. При въезде на строительную площадку размещаются информационные щиты с указанием наименования объекта, названия застройщика (заказчика), исполнителя работ (подрядчика, генподрядчика), фамилии, должности и номеров телефонов ответственного производителя работ по объекту и представителя органа государственного строительного надзора (в случаях, когда надзор осуществляется), сроков начала и окончания работ, схемы объекта.

Ограждение строительных площадок, мест производства земляных работ, ремонтных работ и работ по прокладке и переустройству инженерных сетей и коммуникаций должны соответствовать требованиям «СП 48.13330.2011 Свод правил. Организация строительства. Актуализированная редакция СНиП 12-01-2004», «ГОСТ 23407-78 Ограждения инвентарные строительных площадок и участков производства строительного-монтажных работ. Технические условия».

К конструкции ограждений строительных площадок, мест производства земляных работ, ремонтных работ и работ по прокладке и переустройству инженерных сетей или коммуникаций предъявляются следующие требования:

- высота ограждения строительной площадки должна составлять не менее 1,6 м, мест производства земляных, строительных, ремонтных работ и работ по прокладке и переустройству инженерных сетей и коммуникаций - не менее 1,2 м;

- высота ограждения, примыкающего к местам массового прохода людей, должна составлять не менее 2 м, такое ограждение оборудуется сплошным козырьком;

- ограждения выполняются из профлиста либо металлической сетки.

В местах перехода через траншеи, ямы, канавы должны быть установлены переходные мостики шириной не менее 1 м, огражденные с обеих сторон перилами высотой не менее 1,1 м, со сплошной обшивкой внизу на высоту 0,15 м и с дополнительной ограждающей планкой на высоте 0,5 от настила.

Ограждения должны содержаться в чистом и исправном состоянии. Срок устранения повреждения ограждений составляет одни сутки с момента повреждения.

На ограждении устанавливаются предупредительные надписи и знаки.

Спортивные площадки, предназначенные для занятий физкультурой и спортом всех возрастных групп населения, ограждаются сетчатым ограждением высотой не менее 2,5 м, а в местах примыкания спортивных площадок друг к другу - не менее 1,2 м.

Ограждение площадки для выгула животных должно выполняться из легкой сетки высотой не менее 1,5 м, а площадки для дрессировки собак - высотой не менее 2,0 м. При этом расстояние между элементами и секциями ограждения, его нижним краем и землей не должно позволять животному покинуть площадку или причинить себе травму.

5.5. Малые архитектурные формы.

Малые архитектурные формы могут быть стационарными и мобильными, их количество и размещение определяются проектами благоустройства территорий. Малые архитектурные формы должны находиться в чистоте и не иметь повреждений. Ремонт и покраска малых архитектурных форм осуществляются в срок до 1 июля при необходимости.

5.5.1. При проектировании, выборе малых архитектурных форм необходимо учитывать:

- антивандальную защищенность от разрушения, оклейки, нанесения надписей и изображений;

- возможность ремонта или замены деталей малых архитектурных форм; защиту от образования наледи и снежных заносов, обеспечение стока воды; возможность механизированной и ручной очистки территории рядом с малыми архитектурными формами и под конструкцией;

- безопасность для жизни и здоровья граждан;

Размещение малых архитектурных форм должно соответствовать следующим требованиям:

- расположение не должно нарушать существующие транспортные и пешеходные связи;

- конструктивные решения малых архитектурных форм должны обеспечивать их устойчивость и безопасность пользования;

- фиксация, исключающая возможность их перемещения вручную; соблюдение требований к расстояниям до инженерных сетей и коммуникаций.

5.5.2. Уличная мебель.

Скамьи и парковые столы служат для отдыха и досуга посетителей объекта благоустройства.

Скамьи могут изготавливаться:

однопролетными длиной 1,2-2 м; двухпролетными длиной 3,2-4 м; высота скамей составляет 42-48 см.

Скамьи и парковые столы изготавливаются из материала, устойчивого к изменению погодных условий. Скамьи и столы из древесных пней-срубов, бревен и плах не должны иметь сколов и острых углов.

Установку скамей необходимо предусматривать на твердые виды покрытия или фундамент. В зонах отдыха, лесопарках, детских площадках разрешается установка скамей на мягкие виды покрытия.

5.5.3. Водные устройства.

К водным устройствам относятся фонтаны, выполняющие декоративно-эстетическую функцию, улучшающие микроклимат, воздушную и акустическую среду. Водные устройства всех видов должны быть снабжены водосливными

трубами, отводящими избыток воды в канализацию.

Фонтаны могут снабжаться водой из городского водопровода или местного источника с помощью насоса, самотеком из водоема, в котором устроен фонтан, либо с помощью насоса. Максимальная высота струи воды фонтана не должна превышать половины диаметра чаши фонтана.

Ежедневно должна производиться очистка от мусора водной поверхности водных устройств.

5.5.4. Уличное коммунально-бытовое и техническое оборудование.

5.5.4.1. Физические лица, проживающие на территории Вихоревского городского поселения, юридические лица и индивидуальные предприниматели, осуществляющие свою деятельность на территории Вихоревского городского поселения (потребители), обязаны заключить договор на оказание услуг по обращению с твердыми коммунальными отходами с региональным оператором по обращению с твердыми коммунальными отходами (в порядке, установленном законодательством).

5.5.4.2. Общественные здания, торговые объекты, территории массового посещения населения, территории общего пользования, двory жилых многоквартирных домов, остановки общественного транспорта, входы в нестационарные торговые объекты и иные объекты должны обеспечиваться урнами с ежедневной уборкой мусора.

Урны могут быть:

- стационарные на опорах, установленные с бетонным фундаментом-стаканом;
- прикрепляемые к стене здания или сооружения;
- свободно стоящие на грунте.

5.5.4.3. Мусоросборники всех типов должны устанавливаться на бетонированной или асфальтированной площадке с ограждением из стандартных железобетонных изделий или других материалов. Запрещается устанавливать контейнеры и бункеры-накопители на проезжей части дорог, тротуарах, газонах.

Контейнерные площадки должны быть удалены от жилых домов, детских учреждений, спортивных площадок и мест отдыха населения на расстояние не менее 20 м, но не более 100 м. Размер площадок должен быть рассчитан на установку необходимого числа контейнеров (не более 5шт. на одной площадке). В стесненных условиях сложившейся застройки расстояние от контейнерных площадок до жилых домов может быть сокращено до 8-10 м.

Ответственность за сбор ТКО в контейнеры, вывоз крупногабаритного мусора, содержание контейнерных площадок (внешний вид) и подъездов к ним возлагается на:

1) площадки, расположенные на территории жилищного фонда - на управляющие компании, товарищества собственников жилья (ТСЖ), организации, оказывающие услуги по содержанию и текущему ремонту общего имущества в многоквартирном доме, в ведении которых находится жилищный фонд;

2) площадки, расположенные на территории гаражно-строительных, дачных (огороднических и садоводческих) кооперативов – на председателей кооперативов;

3) площадки, расположенные на территории общего пользования – на администрацию Вихоревского городского поселения, в случае если площадки не переданы иным организациям на обслуживание и содержание;

4) площадки, расположенные на территории других объектов - на собственников (владельцев) этих объектов.

Лица, ответственные за содержание контейнерных площадок, специальных площадок для складирования крупногабаритных отходов в соответствии с

договором на оказание услуг по обращению с твердыми коммунальными отходами, обязано обеспечить на таких площадках размещение информации об обслуживаемых объектах потребителей и о собственнике площадок.

Потребителям запрещается:

- осуществлять складирование твердых коммунальных отходов в местах (площадках) накопления твердых коммунальных отходов, не указанных в договоре, на оказание услуг по обращению с твердыми коммунальными отходами, либо в муниципальном правовом акте, об определении мест (площадок) накопления ТКО;

- складировать твердые коммунальные отходы вне контейнеров или в контейнеры, не предназначенные для таких видов отходов, за исключением случаев, установленных законодательством Российской Федерации.

- складировать в контейнерах горящие, раскаленные или горячие отходы, крупногабаритные отходы, снег и лед, осветительные приборы и электрические лампы, содержащие ртуть, батареи и аккумуляторы, медицинские отходы, а также иные отходы, которые могут причинить вред жизни и здоровью лиц, осуществляющих погрузку (разгрузку) контейнеров, повредить контейнеры, мусоровозы или нарушить режим работы объектов по обработке, обезвреживанию, захоронению твердых коммунальных отходов.

5.5.4.4. Действия по подбору оброненных (просыпавшихся и др.) при погрузке ТКО и перемещению их в мусоровоз осуществляет региональный оператор по обращению с ТКО или операторы по обращению с ТКО, привлеченные региональным оператором.

В случае захламления территории контейнерных площадок твердыми коммунальными отходами (размещения ТКО за пределами контейнеров, вокруг контейнеров и контейнерной площадки) сбор ТКО в контейнера осуществляют лица, ответственные за содержание контейнерных площадок.

5.5.4.5. Крышки люков смотровых колодцев, расположенных на территории пешеходных коммуникаций, проезжей части автомобильных дорог следует размещать в одном уровне с покрытием прилегающей поверхности, перепад отметок не должен превышать 20 мм, а зазоры между краем люка и покрытием тротуара допускаются не более 15 мм.

5.5.4.6. Для сбора жидких отходов в неканализованных домах в границах соответствующих земельных участках устраиваются выгребные ямы, которые должны быть выполнены из железобетона, с крышкой. Выгребные ямы по мере накопления освобождаются и вывозятся спецмашинами по договору со специализированной организацией на городские очистные сооружения.

5.5.4.7. Основным требованием к уличному коммунально-бытовому и техническому оборудованию (контейнерам, урнам, крышкам люков) является безопасность для жизни и здоровья граждан.

5.5.5. Игровое и спортивное оборудование.

К игровому и спортивному оборудованию относятся игровые, физкультурно-оздоровительные устройства, сооружения и (или) их комплексы.

Спортивное оборудование, предназначенное для всех возрастных групп населения, размещается на спортивных, физкультурных площадках либо на специально оборудованных пешеходных коммуникациях в составе рекреаций.

Игровое и спортивное оборудование, изготовленное из нерасщепляющейся древесины, не должно иметь на поверхности дефектов обработки (заусенцев, задиров, отщепов, шероховатостей, сколов). Не допускается наличие выступающих элементов (провода, концов тросов или деталей с острыми концами и кромками). Подвижные или неподвижные элементы оборудования не должны образовывать сдавливающих или режущих поверхностей, создавать

возможность застреваний тела, частей тела или одежды.

Требования к минимальному расстоянию безопасности при размещении игрового оборудования приведены в таблице №2.

Таблица №2

Игровое оборудование	Минимальные расстояния
Качели	Не менее 1,5 м в стороны от боковых конструкций и не менее 2,0 м вперед (назад) от крайних точек качели в состоянии наклона
Качалки	Не менее 1,0 м в стороны от боковых конструкций и не менее 1,5 м вперед от крайних точек качалки в состоянии наклона
Карусели	Не менее 2 м в стороны от боковых конструкций и не менее 3,0 м вверх от нижней вращающейся поверхности карусели
Горки	Не менее 1 м от боковых сторон и 2 м вперед от нижнего края ската горки

5.6. Элементы освещения.

К элементам наружного освещения относятся светильники, кронштейны, опоры, провода, кабели, источники питания.

Улицы, дороги, площадь, пешеходные тротуары, жилые кварталы, дворы, территории предприятий, учреждений, организаций, подъезды многоквартирных жилых домов, средства наружной информации и витрины должны освещаться в темное время суток. Доля светильников, работающих в вечернем режиме, должна составлять не менее 70 процентов. Не допускается расположение неработающих светильников подряд, один за другим.

Наличие сбитых, а также оставшихся после замены опор освещения на территории города не допускается.

Вывоз поврежденных (сбитых) опор уличного освещения и контактной сети электрифицированного транспорта осуществляется:

на дорогах с движением общественного транспорта - незамедлительно;

на остальных территориях, а также демонтируемых опор - в течение суток с момента обнаружения или получения информации от граждан, или юридических лиц о наличии таких опор.

Опоры, кронштейны и другие элементы освещения должны содержаться в чистоте, не иметь крена, очагов коррозии и окрашиваться не реже одного раза в три года и поддерживаться в исправном состоянии.

Опоры сетей осветительного оборудования не должны иметь отклонения от вертикали более 5 градусов.

Запрещается использовать элементы наружного освещения для организации торговли, установки средств размещения информации, размещения объявлений, листовок, иных информационных материалов.

Сети осветительного оборудования, их конструктивные элементы должны содержаться в исправном состоянии.

Поврежденные элементы освещения, влияющие на их работу или электробезопасность, должны ремонтироваться немедленно, не влияющие - в течение 5 дней с момента повреждения. Бездействующие элементы сетей (в том числе временные) должны демонтироваться в течение месяца с момента прекращения действия.

5.7. Средства размещения информации и рекламные конструкции.

5.7.1. Размещение информационных конструкций, указателей с наименованиями улиц и номерами домов, вывесок осуществляется в

соответствии с разделом 8 настоящих Правил.

Размещение рекламных конструкций осуществляется в соответствии с Федеральным законом от 13.03.2006г. № 38-ФЗ "О рекламе".

5.7.2. Рекламные и информационные конструкции должны быть очищены от ржавчины, грязи. Не допускается наличие прорывов, размещаемых на них полотен, нарушение целостности конструкции и иных повреждений элементов рекламных и информационных конструкций, влияющие на их прочность.

Конструктивные элементы жесткости и крепления (болтовые соединения, элементы опор, технологические косынки) должны быть закрыты декоративными элементами.

Рекламные конструкции должны быть безопасны для жизни и здоровья граждан.

5.7.3. Рекламные конструкции должны иметь маркировку с указанием владельца, номера его телефона.

5.7.4. Элементы рекламных и информационных конструкций, выполненные из металла или дерева, должны быть окрашены, элементы, выполненные из камня или бетона, побелены или окрашены, за исключением случаев использования естественного цвета камня или дерева в декоративной отделке.

5.7.5. Не допускается эксплуатация рекламных конструкций без рекламы или социальной рекламы, а информационных конструкций - без информации, за исключением времени проведения работ по смене изображения.

Запрещается производить смену изображений на рекламных конструкциях с заездом автотранспорта на газоны. Отходы, образовавшиеся при смене плакатов, должны быть убраны незамедлительно.

5.7.6. Фундаменты отдельно стоящих щитовых установок должны быть заглублены не менее чем на 0,1 м с организацией газона, за исключением указателей с рекламными модулями, афишных стендов в вариантах исполнения с незаглубленными фундаментами, пилларов и тумб.

Содержание отдельно стоящей стационарной рекламной или информационной конструкции предусматривает на прилегающей территории покос травы высотой более 15 см не менее чем 5 раз в год и сбор мусора еженедельно.

5.7.7. Рекламные и информационные конструкции не должны создавать помех для прохода пешеходов и осуществления механизированной уборки улиц и тротуаров.

5.7.8. Размещение рекламных и информационных конструкций на поверхностях ограждений или вместо них не допускается.

5.7.9. Запрещается использовать элементы рекламных и информационных конструкций для размещения частных объявлений, вывесок, афиш, крепления растяжек.

5.7.10. Устранение повреждений рекламных конструкций и их информационных полей осуществляется владельцами рекламных конструкций в течение 10 дней с момента выявления повреждения.

Устранение повреждений рекламных материалов, размещенных на рекламных конструкциях, осуществляется владельцами рекламных конструкций в течение 3 суток с момента выявления повреждения.

Рекламные конструкции и их информационные поля, рекламные материалы, размещенные на рекламных конструкциях, не должны иметь повреждений.

5.7.11. Рекламные конструкции должны содержаться в чистом виде, очищаться от загрязнений не реже:

двух раз в неделю - для рекламных конструкций, конструктивно связанных с

остановочными пунктами общественного транспорта;
двух раз в месяц - для рекламных конструкций малого формата;
одного раза в месяц - для рекламных конструкций среднего формата;
двух раз в год в периоды с 01 марта по 01 мая и с 01 сентября по 01 ноября
– для рекламных конструкций большого и крупного формата.

5.8. Некапитальные строения и сооружения.

5.8.1. При размещении некапитального сооружения осуществляется проектирование благоустройства.

Сооружения предприятий мелкорозничной торговли, бытового обслуживания и общественного питания размещаются на территориях пешеходных зон, на площадках с твердым покрытием.

Размещение некапитальных сооружений не должно мешать пешеходному движению.

Сооружения оснащаются осветительным оборудованием, урнами и контейнерами для мусора.

Размещение остановочных павильонов предусматривается в местах остановок наземного пассажирского транспорта.

5.8.2. Во время проведения городских праздников, места массового пребывания людей должны быть укомплектованы оборудованными и функционирующими общественными туалетами.

Общественные туалеты необходимо устраивать на расстоянии не ближе 50м. от мест массового скопления отдыхающих.

Передвижные туалетные кабины должны устанавливаться на прочном основании, исключающем наклон или опрокидывание кабины, вытекание из нее стоков.

Около входов в туалеты должны устанавливаться урны.

5.8.3. Размещение нестационарных торговых объектов (далее - НТО) осуществляется в соответствии с заключенным договором на установку и эксплуатацию нестационарного объекта.

Внешний вид НТО должен отвечать современным архитектурно-художественным требованиям с учетом долговременной эксплуатации.

Конструкции НТО должны быть легкими, быстровозводимыми, обеспечивать возможность перемещения, транспортировки и блокировки НТО. Устройство фундамента при размещении НТО не допускается

Нестационарный объект должен иметь вывеску, определяющую, в том числе, вид и специализацию нестационарного объекта. Для защиты от атмосферных осадков конструкция НТО должна предусматривать козырек с покрытием из светопрозрачного или тонированного материала (монолитного поликарбоната), соответствующего внешнему виду НТО.

Нестационарный объект должен быть выполнен с использованием современных отделочных материалов, технологий, больших плоскостей остекления, витрин с подсветкой.

Владельцы нестационарных объектов обязаны производить их ремонт, окраску, иметь действующий договор на сбор и вывоз отходов производства и потребления с организацией, предоставляющей соответствующие услуги, и осуществлять иные мероприятия по содержанию нестационарных объектов в соответствии с договором.

Не допускается:

1) возводить нестационарные объекты на фундаменте, возводить к ним пристройки, навесы и прочие конструкции, не предусмотренные договорами и проектами;

2) размещать нестационарные объекты на придомовых территориях, на

газонах, площадках (детских, отдыха, спортивных, транспортных стоянок), в охранной зоне водопроводных и канализационных сетей, трубопроводов, а также на расстоянии до окон жилых помещений, витрин торговых предприятий - менее 20 метров, до стволов деревьев - менее 3 метра;

3) изменение специализации нестационарного объекта.

В теплый период года обязательно подметание территории, закрепленной (отведенной) за торговой сетью, автостоянками, торговыми павильонами, уличными киосками и лотками с твердым покрытием. В зимний период года территория, отведенная за торговой сетью, автостоянками, торговыми павильонами, уличными киосками и лотками должна постоянно очищаться от снега и наледи до твердого покрытия.

НТО должен содержаться в чистоте и технически исправном состоянии. Не допускается наличие на элементах НТО механических повреждений, прорывов, размещаемых на них полотен, а также нарушение целостности конструкций. Металлические элементы конструкций, оборудования должны быть очищены от ржавчины и окрашены.

5.8.4. Летнее кафе - предприятие общественного питания, деятельность которого организуется на сезон с апреля по ноябрь в зависимости от погодных условий.

В случае размещения нескольких летних кафе, примыкающих к одному зданию, конструкции летних кафе должны быть выполнены с соблюдением единой линии размещения крайних точек выступа элементов оборудования летнего кафе относительно горизонтальной плоскости фасада.

Летние кафе размещаются в соответствии со схемой размещения нестационарных торговых объектов, утверждаемой администрацией МО «Братский район»:

на площадке, примыкающей к предприятию питания (стационарному или функционирующему в павильоне из быстровозводимых конструкций, магазине) и являющейся продолжением торгового зала;

на площадке, примыкающей к магазину, объекту мелкорозничной сети (киоск, палатка, передвижное мобильное средство, специализирующееся на реализации блюд и напитков быстрого приготовления);

на отдельной территории в сезонном объекте питания, оборудованном на базе павильона из легких тентовых конструкций.

Высота элементов оборудования летнего кафе не должна превышать высоту первого этажа (линии перекрытий между первым и вторым этажами) здания, строения, сооружения, к которому оно примыкает.

Элементы летнего кафе не должны размещаться за пределами площадки, предоставленной под размещение НТО.

Обустройство летних кафе должно осуществляться с учетом необходимости обеспечения его доступности для маломобильных групп населения путем использования пандусов, поручней, специальных тактильных и сигнальных маркировок.

При оборудовании летних кафе не допускается:

а) использование кирпича, строительных блоков и плит, монолитного бетона, железобетона, стальных профилированных листов, баннерной ткани;

б) прокладка подземных инженерных коммуникаций и проведение строительно-монтажных работ капитального характера;

в) заполнение пространства между элементами оборудования при помощи оконных и дверных блоков (рамное остекление), сплошных металлических панелей, сайдинг-панелей и остекления;

г) использование для облицовки элементов оборудования летнего кафе и

навеса полимерных пленок, черепицы, металлочерепицы, металла, а также рубероида, асбестоцементных плит.

В качестве элементов оборудования летних кафе используются зонты, мебель, маркизы, декоративные ограждения, осветительные и обогревательные приборы, элементы вертикального и контейнерного озеленения, цветочницы, шпалеры. Использование для обустройства летних кафе иных элементов оборудования не допускается.

Зонты, используемые при обустройстве летних кафе, могут быть как однокупольными, так и многокупольными с центральной опорой.

Высота зонтов и маркиз не должна превышать высоту первого этажа (линии перекрытий между первым и вторым этажами) здания, к которому примыкает летнее кафе.

В качестве материала покрытия каркаса устраиваемых зонтов и маркиз используется ткань со специальной обработкой (защитой) от атмосферных осадков, а также составами, повышающими степень огнестойкости конструкций.

На боковых поверхностях маркиз допускается размещение вывесок в виде трафаретной печати на материале маркиз с высотой буквенных символов не более 0,2 м, художественных элементов не более 0,3 м.

При обустройстве летних кафе не допускается использование шатров.

Ограждение площадок летних кафе необходимо выполнять в виде устройства контейнеров под зеленые насаждения, размещаемых в одну линию в границах места размещения летнего кафе, либо декоративных ограждений с использованием подвесных контейнеров под зеленые насаждения.

Высота декоративных ограждений летних кафе не может быть менее 0,6 м и более 0,9 м.

Использование контейнеров под зеленые насаждения со сливным отверстием не допускается.

Высота шпалер, используемых для обустройства летних кафе, не должна превышать 1,50 м. При этом не допускается устройство шпалер на фасады здания, строения, сооружения, к которому примыкает летнее кафе.

Для обеспечения устойчивости элементов оборудования при устройстве летних кафе допускается организация технологического настила высотой не более 0,15 м от отметки тротуара до верхней отметки пола технологического настила.

Технологические настилы устраиваются на поверхности, имеющей уклон 3 процента и более, для целей ее выравнивания.

Устройство технологических настилов при уклоне поверхности менее 3 процентов допускается в следующих случаях:

в целях изоляции элементов крепления и элементов оборудования;

для организации ливневого стока с поверхности тротуара.

Вне зависимости от угла наклона поверхностей, на которых размещаются летние кафе, осуществляется устройство технологических настилов в случае неудовлетворительного состояния покрытия территории в границах места размещения летних кафе (разрушенное асфальтобетонное покрытие, наличие трещин, выбоин и иных повреждений).

Ширина устраиваемых лестниц не должна быть менее 0,9 м.

Доступ маломобильных групп населения на технологический настил обеспечивается путем применения пандусов с максимальным уклоном 5 процентов (1:20).

Допускается использование конструкций съемных пандусов.

Все элементы технологического настила, лестниц, пандусов и ограждения площадки необходимо обрабатывать огнезащитными составами.

Площадки летних кафе должны иметь комплексное благоустройство территории, включающее в себя освещение, наличие контейнеров для сбора мусора и отходов питания, наличие в летних кафе, размещенных на отдельной территории, бесплатных туалетов (биотуалетов) для посетителей и персонала.

Летние кафе, размещенные на отдельной территории должны оборудоваться системами внутреннего водопровода и канализации, исключая сброс на территорию неочищенных сточных вод.

Раздел 6. Организация освещения территории Вихоревского городского поселения, включая архитектурную подсветку зданий, строений, сооружений

6.1. На территории Вихоревского городского поселения обеспечивается бесперебойная работа наружного освещения в вечернее и ночное время суток.

6.2. На территории Вихоревского городского поселения применяются следующие виды наружного освещения:

уличное (утилитарное) освещение - освещение проезжей части дорог, улиц, площадей, территорий спортивных сооружений, находящихся в муниципальной собственности, с целью обеспечения безопасного движения автотранспорта и пешеходов, для общей ориентации на территории Вихоревского городского поселения;

архитектурно-художественное освещение - освещение фасадов зданий, сооружений, произведений монументального искусства для выявления их архитектурно-художественных особенностей и эстетической выразительности;

рекламное и информационное освещение - освещение рекламных конструкций и объектов городской наружной информации;

световые сигналы, указывающие транспорту и пешеходам направления движения.

6.3. Установки архитектурно-художественного освещения должны иметь два режима работы: повседневный и праздничный.

6.4. Проект наружного освещения для всех строящихся и реконструируемых (реставрируемых) зданий, сооружений и комплексов вне зависимости от места их размещения разрабатывается в соответствии с концепцией архитектурно-художественного освещения.

Каждый объект наружного освещения должен иметь проектную документацию.

6.5. На территории Вихоревского городского поселения применяются осветительные установки: функциональное освещение, архитектурное освещение, световая информация.

При проектировании каждой из групп осветительных установок необходимо обеспечить экономичность и энергоэффективность применяемых установок, рациональное распределение и использование электроэнергии.

6.6. Функциональное освещение применяется для освещения дорожных покрытий и пространств в транспортных и пешеходных зонах. Вид применяемых на территории города стационарных установок функционального освещения: обычные.

В обычных установках светильники располагаются на опорах (венчающие, консольные), фасадах (бра, плафоны). Обычные установки устанавливаются в транспортных и пешеходных зонах.

6.7. Архитектурное освещение применяется для формирования художественно-выразительной визуальной среды в вечернее время, выявления из темноты и образной интерпретации памятников истории.

К временным установкам архитектурного освещения относится праздничная иллюминация, предусмотренная разделом 16 настоящих Правил.

В целях архитектурного освещения могут использоваться также установки функционального освещения световой информации и рекламы, элементы которых могут крепиться на опорах уличных светильников.

6.8. Световая информация, в том числе световая реклама, применяется для ориентации пешеходов и водителей автотранспорта в пространстве.

В стационарных установках функционального освещения и архитектурного освещения должны применяться энергоэффективные источники света: опоры, кронштейны, защитные решетки, экраны и конструктивные элементы, отвечающие требованиям национальных стандартов.

6.9. Режимы работы осветительных установок.

В темное время суток предусматриваются следующие режимы работы осветительных установок:

вечерний будничной режим, когда функционируют все стационарные установки функционального освещения, архитектурного освещения и световой информации, за исключением систем праздничного освещения;

праздничный режим, когда функционируют все стационарные и временные осветительные установки.

Раздел 7. Организация озеленения территории Вихоревского городского поселения, включая порядок создания, содержания, восстановления и охраны, расположенных в границе населенного пункта газонов, цветников и иных территорий, занятых травянистыми растениями

7.1. Озеленение - составная и необходимая часть благоустройства и ландшафтной организации территории городского поселения, обеспечивающая формирование устойчивой среды города с активным использованием существующих и (или) создаваемых вновь зеленых насаждений, а также поддержание и бережный уход за ранее созданной или изначально существующей природной средой на территории Вихоревского городского поселения.

Озеленение является неотъемлемым компонентом объектов благоустройства территории, должно разрабатываться и предусматриваться в проектной документации на создание, изменение (реконструкцию) объектов благоустройства территории Вихоревского городского поселения.

7.2. При проведении работ по благоустройству необходимо максимальное сохранение существующих зеленых насаждений.

7.3. Запрещается посадка деревьев в пределах охранных зон подземных, надземных и наземных коммуникаций.

7.4. Новые посадки зеленых насаждений, а также выкопка и пересадка зеленых насаждений на земельных участках, находящихся в муниципальной собственности, на земельных участках, государственная собственность на которые не разграничена, расположенных на территориях общего пользования, осуществляются по согласованию с администрацией Вихоревского городского поселения.

Применяемый посадочный материал должен отвечать требованиям по качеству и параметрам, установленным государственным стандартом, быть адаптирован по характеристикам и устойчивости к климатическим условиям города, а также влиянию антропогенных факторов. Саженцы должны иметь симметричную крону, очищенную от сухих и поврежденных ветвей, прямой штамб, здоровую, нормально развитую корневую систему с хорошо выраженной

скелетной частью. На саженцах не должно быть механических повреждений, а также признаков повреждений вредителями и болезнями.

7.5. Озеленение территории Вихоревского городского поселения обеспечивается следующими обязательными мероприятиями:

- удаление (снос) аварийных деревьев, больных, потерявших декоративную ценность зеленых насаждений;
- обрезка сухих и поломанных сучьев и вырезка веток, ограничивающих видимость дорожных знаков и светофоров;
- поддержание на участках озеленения чистоты и порядка, недопущение их засорения отходами производства и потребления;
- проведение мероприятий по выявлению и борьбе с вредителями и возбудителями заболеваний зеленых насаждений;
- обрезка кроны деревьев и кустарников, не приводящая к потере декоративности и жизнеспособности зеленых насаждений;
- в период листопада сгребание и вывоз опавшей листвы с твердых покрытий;
- стрижка и покос газонов с обязательным удалением срезанной травы, обрезка краев газонов вдоль дорог, тротуаров, дорожек, площадок в соответствии с профилем данного газона, а также восстановление поврежденных или вытопанных участков газонов;
- обеспечение сохранности зеленых насаждений, а также уход за ними;
- уборка мусора;
- полив в количестве, достаточном для развития растений;
- проведение мероприятий по предотвращению эрозии почв;
- обеспечение защиты газонов путем установки газонных ограждений;
- выкорчевывание пней при вырубке деревьев, кроме случаев, когда проектом благоустройства территории предусмотрено иное (использование пней в качестве обустройства столов, скамей, элементов ландшафтного дизайна);
- покос травы;
- уборка мусора с газонов;
- ремонт ограждений зеленых насаждений; замазка места спила веток и ран на деревьях.

7.6. Не допускается:

- произрастание деревьев ближе 1,5 м от инженерных сетей и коммуникаций, ближе 5 м от наружных стен зданий, строений и сооружений;
- произрастание кустарников ближе 0,7 м от инженерных сетей и коммуникаций, ближе 1,5 м от наружных стен зданий, строений и сооружений.

7.7. Покос травы осуществляется в период с середины июня до середины сентября, кошение газонов с апреля до середины июня не допускается.

Высота травяного покрова на территории городского поселения (за исключением территории естественных лесов, луговых газонов в парках и лесопарках, склонов рек и оврагов, элементов искусственных ландшафтных композиций, внутренней территории частных домовладений), а также в полосе отвода автомобильных и железных дорог, не должна превышать 15 см. Скошенная трава должна быть убрана в течение 3 суток со дня покоса.

7.8. На территориях, в пределах которых произрастают зеленые насаждения, и городских лесах, расположенных на территории населенного пункта Вихоревского городского поселения, запрещается:

- разбивать огороды;
- повреждать и уничтожать зеленые насаждения, газоны, цветочные клумбы;
- допускать касание ветвей деревьев токонесущих проводов, закрытие ими

указателей с наименованиями улиц и номерами домов, дорожных знаков;

- разводить костры, жечь опавшую листву, сухую траву и тополиный пух, совершать иные действия, создающие пожароопасную обстановку;

- производить сброс мусора, скола асфальта и отходов, образующихся при содержании или вырубке зеленых насаждений;

- производить сброс снега с крыш на участки, занятые зелеными насаждениями, без принятия мер, обеспечивающих сохранность деревьев и кустарников;

- устраивать автостоянки для постоянного хранения транспортных средств, устанавливать гаражи и тенты типа «ракушка»;

- разводить открытый огонь в зоне радиусом 10 метров от ствола дерева и на газонах; производить на газонах (травяном покрове) временное складирование горюче-смазочных и химически активных веществ (в том числе соли), мусора, песка, различных грузов (в том числе строительных материалов), выгрузку асфальтобетонных смесей;

- мойку и чистку автотранспортных средств, их ремонт, слив отработанных горючесмазочных жидкостей;

- производить вырубку (снос) зеленых насаждений без получения разрешения;

- окапывать деревья с насыпкой земли у ствола дерева, производить окольцовку стволов деревьев, подсечку, делать надрезы, надписи и наносить другие механические повреждения, ломать ветви в кронах деревьев;

- подвешивать к деревьям веревки для сушки белья, электропровода, забивать гвозди, крепить к деревьям указатели, рекламные конструкции, объявления, растяжки, оттяжки и другие внешние механические присоединения;

- рвать цветы, ломать ветви деревьев и кустарников; самовольная разработка песка, глины, растительного грунта.

7.9. Вырубка (снос) зеленых насаждений.

7.9.1. Снос зеленых насаждений на территории Вихоревского городского поселения осуществляется:

- в целях обеспечения условий для строительства, реконструкции, капитального ремонта объектов, расположенных на земельных участках, при проведении земляных работ или при использовании земель;

- в случае произрастания растений с нарушением установленных строительных норм и правил, санитарных правил, технических регламентов, иных нормативных правовых актов, нормативных документов;

- при реконструкции, капитальном ремонте объектов благоустройства, проведении санитарных рубок и рубок ухода;

- предупреждения или ликвидации аварийных и чрезвычайных ситуаций техногенного и природного характера и их последствий.

7.9.2. Вырубка (снос) деревьев и кустарников, в том числе сухостойных и больных, производится на основании:

- разрешения на вырубку (снос) зеленых насаждений, выданного администрацией Вихоревского городского поселения (при необходимости вырубки на земельных участках, находящихся в муниципальной собственности, на земельных участках, государственная собственность на которые не разграничена, в границах озелененных территорий общего пользования; при необходимости вырубки (сносе) аварийных деревьев и проведении санитарных рубок);

- подтверждения факта компенсационного озеленения или оплаты компенсационной стоимости (не проводится в случае при вырубке (сносе), производимой в соответствии с проектом реконструкции озелененной территории; вырубке (сносе) аварийных деревьев, представляющих опасность для жизни и

здоровья граждан; вынужденной вырубке при ликвидации аварий и последствий чрезвычайных ситуаций).

7.9.3. Компенсационное озеленение в натуральной форме должно быть согласовано с администрацией Вихоревского городского поселения.

7.9.4. Компенсационное озеленение не проводится при:

1) вырубке (сносе) зеленых насаждений, производимой в соответствии с проектом реконструкции озелененной территории, утвержденным в порядке, установленном муниципальным нормативным правовым актом;

2) вырубке (сносе) аварийных деревьев, представляющих опасность для жизни и здоровья граждан;

3) вынужденной вырубке (сносе) зеленых насаждений при ликвидации аварий и последствий чрезвычайных ситуаций природного и техногенного характера;

4) санитарных рубках и рубках ухода;

5) вырубке (сносе) зеленых насаждений, производимой на земельных участках, предоставленных для индивидуального жилищного строительства, ведения личного подсобного хозяйства, садоводства и огородничества, сельскохозяйственного использования, организации лесопитомников и питомников плодовых, ягодных, декоративных культур;

6) вырубке (сносе) зеленых насаждений, производимой на земельных участках, предоставленных для организации мест погребения, а также при содержании мест погребения.

7.9.5. Компенсационное озеленение может проводиться в натуральной и (или) денежной форме.

7.9.6. При проведении компенсационного озеленения в натуральной форме:

1) размер площади компенсационного озеленения, в случае реализации проектов озеленения, не может быть меньше площади поврежденных или уничтоженных зеленых насаждений;

2) компенсационное озеленение проводится равноценными или более ценными видами зеленых насаждений и выплачивается компенсационная стоимость зеленых насаждений (денежная составляющая компенсационного озеленения в натуральной форме);

3) в случае противоправного уничтожения или повреждения зеленых насаждений компенсационное озеленение проводится на том же земельном участке равноценными или более ценными видами зеленых насаждений.

4) разрешение на вырубку или проведение иных работ, связанных со сносом или пересадкой зеленых насаждений, выдается гражданам или юридическим лицам, в интересах которых происходит пересадка или снос зеленых насаждений, администрацией Вихоревского городского поселения после перечисления в установленном порядке в бюджет Вихоревского муниципального образования средств денежной составляющей компенсационного озеленения в натуральной форме.

7.9.7. При проведении компенсационного озеленения в денежной форме:

1) граждане, должностные лица, юридические лица, в чьих интересах или по вине которых произошли вырубку (снос), пересадка, повреждение или уничтожение зеленых насаждений, выплачивают средства, составляющие компенсационную стоимость;

2) компенсационная стоимость должна обеспечивать выполнение аналогичных по качеству и объему услуг озеленения, достаточных для достижения зеленым насаждением размеров уничтоженного зеленого насаждения;

3) разрешение на вырубку или проведение иных работ, связанных со сносом или пересадкой зеленых насаждений, выдается гражданам или юридическим лицам, в интересах которых происходит пересадка или снос зеленых насаждений, администрацией Вихоревского городского поселения после перечисления в установленном порядке в бюджет Вихоревского муниципального образования средств, составляющих компенсационную стоимость;

4) возмещение причиненного ущерба за уничтожение зеленых насаждений не освобождает от обязанности по компенсационному озеленению.

7.9.8. Форму разрешения на вырубку (снос) зеленых насаждений, проведения компенсационного озеленения определяет администрация Вихоревского городского поселения с учетом положений настоящего раздела.

7.9.9. При вырубке (сносе) зеленых насаждений на озелененной территории общего пользования компенсационное озеленение проводится в натуральной форме в границах данной озелененной территории с учетом норм плотности зеленых насаждений. При превышении норм плотности зеленых насаждений компенсационное озеленение проводится в денежной форме.

7.9.10. В случаях, когда угроза падения крупных деревьев угрожает жизни и здоровью людей, состоянию зданий, строений и сооружений, движению транспорта, функционированию коммуникаций, снос указанных насаждений производится без предварительного оформления разрешений.

На объектах, требующих безотлагательного проведения ремонтных работ, снос зеленых насаждений производится без предварительного оформления разрешений.

По факту каждого случая сноса зеленых насаждений без предварительного оформления разрешения составляется акт.

7.9.11. Утилизация порубочных остатков (древесных отходов) и выкорчевывание пней производится в течение 3 суток со дня окончания работ.

7.10. В целях охраны зеленых насаждений при производстве земляных и строительных работ требуется:

- ограждать деревья, находящиеся на территории строительства, сплошными щитами высотой 2 м, щиты располагать треугольником на расстоянии не менее 0,5 м от ствола дерева, а также устраивать деревянный настил вокруг ограждающего треугольника радиусом 0,5 м;

- оставлять вокруг дерева свободный приствольный круг диаметром не менее 2 м с последующей установкой решетки или другого защитного покрытия при мощении и асфальтировании городских проездов, площадей, дворов и тротуаров; производить выкопку траншеи на расстоянии:

- при прокладке силового кабеля и кабеля связи от ствола дерева не менее 2 м; от кустарников не менее 0,7 м, считая расстояние от основания крайней скелетной ветви;

- при прокладке сетей теплоснабжения и водопровода от ствола дерева не менее 2 м; от кустарников не менее 1 м, считая расстояние от основания крайней скелетной ветви;

- при прокладке сетей канализации от ствола дерева не менее 1,5 м; от кустарников не менее 1 м, считая расстояние от основания крайней скелетной ветви;

- не допускать обнажения и повреждения корневой системы деревьев и кустарников, не допускать засыпку деревьев и кустарников грунтом и строительным мусором;

- располагать подъездные пути и места для установки подъемных кранов вне зоны зеленых насаждений;

- срезать растительный грунт на глубину 0,2-0,3 м, перемещать его для складирования в специально выделенные места для последующего использования на благоустройство территорий, устройство газонов, цветников; при работе с растительным грунтом предохранять его от смешивания с нижележащим нерастительным грунтом, от загрязнения, размыва и выветривания;

- выкапывать и использовать при озеленении данного или другого объекта деревья и кустарники, годные для пересадки;

- оставлять вокруг дерева свободные пространства (приствольные лунки) диаметром не менее 2 м при производстве замощений и асфальтировании проездов, площадей, придомовых территорий, тротуаров.

7.11. Показания для назначения к вырубке или для проведения защитных мероприятий аварийных деревьев приводятся в таблице № 3.

Таблица №3

Категория деревьев	Условия, определяющие назначение и методы мероприятий	
	Вырубка (удаление) деревьев	Защитные мероприятия
Деревья всех категорий состояния с раскидистой или асимметричной кроной с отдельными или многочисленными усохшими и сломленными крупными фрагментами кроны (вершинами, скелетными ветвями), не устойчивые к сильным шквалистым ветрам	Наличие в кронах усохших или надломленных крупных ветвей (с диаметром более 8 см.) или сухих ветвей любых размеров, составляющих более четверти кроны. Наличие более половины усохших ветвей, дупла (диаметром более половины диаметра ствола) в нижней трети ствола	При среднем и молодом возрасте деревьев, способных восстановить крону после глубокой санитарной и формовочной обрезки
Деревья с признаками поражения гнилевыми болезнями, нарушающими прочность древесины и повышающими их буреломность и ветровальность	Наличие обширных (более 20 процентов от общей площади ствола) поражений гнилевыми болезнями, инфекционными заболеваниями и повреждений карантинными вредителями, а также гниль, труха и пустоты во внутренних слоях дерева. Наличие дупел после очистки со стенками тоньше 4 см при ширине входа более 50 процентов окружности ствола	При поражении гнилями в начальных стадиях развития
Деревья с наклоном ствола, образовавшимся из-за недостатка освещения или загущенности насаждений	При угле наклона ствола равном или менее 45 градусов	При угле наклона ствола более 45 градусов
Деревья, расположенные на расстоянии менее 5 м от строений и сооружений	В соответствии с «СП 42.13330.2016. Свод правил. Градостроительство. Планировка и застройка городских и сельских поселений. Актуализированная редакция СНиП 2.07.01-89*»	Не проводятся

7.12. Граждане имеют право свободно и бесплатно пребывать в лесах, расположенных на территории Вихоревского городского поселения (в том числе городских лесах, расположенных в границах населенного пункта) и для собственных нужд осуществлять заготовку и сбор недревесных лесных ресурсов, к которым относятся: валежник, пни, береста, кора деревьев и кустарников, хворост, веточных корм, еловая, пихтовая, сосновая лапы, мох, лесная подстилка, камыш, тростник и подобные лесные ресурсы.

7.12.1. К валежнику не относятся круглые и колотые лесоматериалы, кроме дров и древесины, не пригодной для промышленной переработки. При выносе или вывозе валежника, длина которого превышает 1,5 м, такой валежник подлежит раскряжеванию, чтобы каждая часть не превышала длину 1,5 м.

Заготовка валежника производится в течение всего года.

7.12.2. Заготовка пней осуществляется без ущерба насаждениям, подросту, несомкнувшимся лесным культурам.

Ямы, оставленные после заготовки пней, должны быть засыпаны плодородным слоем почвы и заровнены.

7.12.3. Заготовка бересты допускается с растущих, срубленных, сухостойных и валежных деревьев.

Заготовка бересты с растущих деревьев производится в весенне-летний и осенний периоды без повреждения луба. При этом используемая для заготовки часть ствола не должна превышать половины общей высоты дерева.

Заготовка бересты со срубленных, сухостойных и валежных деревьев производится в течение всего года.

7.12.4. Заготовка коры деревьев допускается со срубленных, сухостойных и валежных деревьев в течение всего года. Ивовое корье заготавливается в весенне-летний период.

Заготовка ивового корья возможна с кустарниковых и древовидных ив.

7.12.5. При заготовке хвороста осуществляется сбор срезанных тонких стволов диаметром в комле до 4 см, а также срезанных вершин, сучьев и ветвей деревьев и кустарников в течение всего года.

6.12.6. При заготовке веточного корма осуществляется сбор ветвей толщиной до 1,5 см, заготовленных из побегов лиственных и хвойных пород и предназначенных на корм скоту.

Заготовка веточного корма из побегов лиственных пород производится летом, хвойных пород - в течение всего года.

Заготовка веточного корма допускается только со срубленных деревьев.

6.12.7. Заготовка еловых, пихтовых, сосновых лап допускается с растущих и срубленных деревьев. Осуществляется ручная заготовка еловых, пихтовых, сосновых лап в весенне-летний период с растущих деревьев диаметром не менее 18 см путем обрезки веток острыми инструментами. При этом срезы сучьев должны быть прямыми и гладкими, без расщепов, задиров и надломов, а длина оставляемых на деревьях оснований сучьев должна быть не менее 30 см.

7.12.8. При заготовке мха, лесной подстилки, опавших листьев, камыша, тростника и подобных лесных ресурсов не должен быть нанесен вред окружающей природной среде.

Сбор лесной подстилки должен производиться частично, без углубления на всю ее толщину, в конце летнего периода, но до наступления листопада, чтобы опадание листвы и хвои создало естественное удобрение лесной почвы.

Запрещается сбор лесной подстилки в лесах, выполняющих функции защиты природных и иных объектов.

7.12.9. Заготовка веников, ветвей для метел и плетения допускается с растущих и срубленных деревьев, кустарников лиственных пород.

7.12.10. Заготовка древесной зелени допускается только со срубленных деревьев, кустарников.

К древесной зелени относятся листья, почки и хвоя деревьев, кустарников.

7.12.11. Запрещается использовать для заготовки и сбора недревесных лесных ресурсов виды растений, занесенные в Красную книгу Иркутской области.

Запрещается рубка лесных насаждений при осуществлении заготовки и сбора недревесных лесных ресурсов.

Раздел 8. Размещение информации на территории Вихоревского городского поселения, в том числе установка указателей с наименованиями улиц и номерами домов, вывесок

8.1. Размещение информации на территории Вихоревского городского поселения осуществляется на рекламных и информационных конструкциях.

Размещение рекламных конструкций осуществляется в соответствии с Федеральным законом от 13.03.2006г. № 38-ФЗ «О рекламе».

Размещение информационных конструкций осуществляется в соответствии с настоящим разделом Правил.

Типы и виды информационных конструкций, допустимые к размещению на территории Вихоревского городского поселения, определены в приложении к настоящему Правилам.

8.2. В населенном пункте Вихоревского городского поселения запрещается: производить размещение (расклейку, вывешивание) афиш, вывесок, объявлений, листовок, плакатов, баннеров и других печатных материалов информационного и агитационного характера, а также производить надписи, рисунки на стенах зданий, строений, сооружений, остановочных павильонах, столбах, деревьях, опорах наружного освещения и рекламных конструкций, распределительных щитах, трубах, электрошкафах, оградах, перилах и других объектах городской инфраструктуры, не предназначенных для целей распространения информационных и рекламных материалов.

8.3. Размещение информационных конструкций осуществляется при наличии согласования администрации Вихоревского городского поселения, выдаваемого в порядке, установленном настоящими Правилами.

8.4. Размещение сообщений органов государственной власти, иных государственных органов, органов местного самоуправления, муниципальных органов, которые не входят в структуру органов местного самоуправления, содержащих социально значимую информацию, на территории муниципального образования осуществляется на официальном сайте в сети Интернет, в информационном бюллетене Вихоревского муниципального образования.

8.5. На территории Вихоревского городского поселения допускается размещение и использование следующих типов информационных конструкций:

информационные фасадные конструкции, конструкции в витринах, вывески, указатели, маркизы, информационные крышные конструкции, информационные средства навигации и ориентирующей информации.

8.6. Информационные фасадные конструкции - дополнительные элементы и устройства фасада здания, строения, сооружения, предназначенные для размещения сведений информационного характера, изображений или фотографий товара (без индивидуализирующих признаков), установленные в месте нахождения или осуществления деятельности организации или индивидуального предпринимателя.

По характеру и месту размещения информационные фасадные конструкции подразделяются на следующие виды:

Настенные конструкции - информационные конструкции, информационное поле которых расположено параллельно к поверхности стены или на иных конструктивных элементах фасадов зданий или сооружений, над входом или окнами в пределах занимаемого заинтересованным лицом помещения, формирующего основную горизонталь информационного поля фасада между окнами первого и второго этажей, с исполнением в виде отдельных объемных букв и элементов, объемных букв и элементов на подложке.

Настенные информационные конструкции на козырьках входных групп могут быть выполнены в виде объемных световых коробов.

Отнесенные конструкции - информационные конструкции, информационное поле которых расположено параллельно поверхности стены или на иных конструктивных элементах фасадов зданий или сооружений и которые размещаются в пределах фасада дома, где расположено помещение заинтересованного лица, на торцевых (брандмауэрных) частях здания, с исполнением в виде отдельных объемных букв и элементов, объемных букв и элементов на подложке.

Консольные конструкции - информационные конструкции, информационное поле которых расположено перпендикулярно к поверхности стены и которые устанавливаются в случае ограниченных возможностей размещения настенных конструкций на границах и углах зданий и сооружений, а также при протяженной и сложной архитектурной линии фасада в местах архитектурных членений фасада, с исполнением в виде отдельных объемных букв и элементов, объемных букв и элементов на подложке, объемных световых коробов.

Консольные конструкции подразделяются на следующие виды по способу размещения по отношению к фасаду здания или сооружения:

Горизонтальные - консольные конструкции, информационное поле которых горизонтально ориентировано по отношению к фасаду здания или сооружения, максимальная площадь одной стороны информационного поля которых составляет не более 0,5 кв. м.

Вертикальные - консольные конструкции, информационное поле которых вертикально ориентировано по отношению к фасаду здания или сооружения.

По размеру информационного поля информационные фасадные конструкции подразделяются на следующие виды:

Информационные фасадные конструкции крупного формата (более 2 м по высоте и не более $2/3$ длины фасада).

Информационные фасадные конструкции среднего формата (от 1 до 2 м по высоте и не более $2/3$ длины фасада).

Информационные фасадные конструкции малого формата (до 1 м по высоте и не более $2/3$ длины фасада).

8.7. Конструкции в витринах - информационные конструкции, которые располагаются во внутреннем пространстве витрины и на остеклении витрины.

Конструкции в витринах устанавливаются при отсутствии мест размещения на фасаде. Конструкции в витринах являются составной частью оформления витрин. Площадь конструкции в витринах составляет не более $1/10$ поля крупных витрин и не более $1/5$ поля небольших оконных проемов (площадью до 3 кв. м).

8.8. Вывески - информационные конструкции в виде табличек, наличие которых является обязательным в соответствии со статьей 9 Федерального закона от 7 февраля 1992 года № 2300-1 «О защите прав потребителей», с размером информационного поля размером не более 0,60 м по длине и не более 0,40 м по высоте. Вывески размещаются на поверхности стены при входе в здание, строение, сооружение, являющиеся местом фактического нахождения, осуществления деятельности организации, индивидуального предпринимателя,

сведения о которых содержатся на данной информационной конструкции.

Для одной организации, индивидуального предпринимателя на одном объекте (здании, строении, сооружении) может быть установлена одна вывеска.

Дополнительно к вывеске, размещенной при входе в здание, строение или сооружение, вывеска может быть размещена на ограждающей конструкции (заборе) непосредственно у входа на земельный участок, на котором располагается здание, строение, сооружение, являющиеся местом фактического нахождения, осуществления деятельности организации, индивидуального предпринимателя, сведения о которых содержатся на данной информационной конструкции.

8.9. Указатели - дополнительные элементы и устройства фасадов зданий и сооружений с максимальной площадью одной стороны указателя не более 1 кв. м, являющиеся элементом благоустройства, выполняющие функцию информирования населения города и соответствующие требованиям, установленным настоящими Правилами.

Указатели подразделяются на следующие виды:

указатели элементов объектов адресации, указатели с наименованиями улиц и номерами домов (знаки адресации), типов зданий (сооружений), помещений;

указатели маршрутов регулярных перевозок и расписания для остановочных пунктов;

указатели местоположения организаций.

8.10. Маркизы - дополнительные элементы устройства и оборудования балконов, лоджий, окон и витрин с информационным полем (текстовой частью и (или) логотипом, товарным знаком, знаком обслуживания).

8.11. Информационные крышные конструкции - информационные конструкции, размещаемые на крышах зданий, строений, сооружений.

8.12. Общими требованиями к размещению информационных конструкций на фасадах зданий и сооружений являются:

размещение информационных конструкций типов и видов, предусмотренных настоящим разделом;

размещение информационных конструкций без ущерба для внешнего архитектурного облика и технического состояния фасадов зданий и сооружений;

размещение информационных конструкций без уничтожения в ходе работ по монтажу и демонтажу фрагментов фасадов зданий и сооружений;

упорядоченность размещения информационных конструкций в пределах фасада здания и сооружения;

соответствие информационных конструкций архитектурному решению фасадов зданий и сооружений;

цветовая гармония информационных конструкций с цветовым решением фасада;

соразмерность информационных фасадных конструкций высоте перекрытий между этажами здания и сооружения;

доступность, читаемость информации.

8.13. Фон подложки информационных фасадных конструкций, размещаемых на зданиях, строениях, сооружениях, должны выполняться в единой цветовой гамме в сочетании с колористическим решением фасада здания.

8.14. Надписи на информационных конструкциях выполняются на русском языке без использования средств латинского или иного не кириллического алфавита, за исключением зарегистрированных в установленном порядке фирменных наименований, товарных знаков и знаков обслуживания, правом на использование которых обладает владелец информационной конструкции.

8.15. Информационные конструкции не должны перекрывать установленные рекламные и информационные конструкции.

8.16. Размещение на информационных конструкциях объявлений, посторонних надписей, изображений и других сообщений не допускается.

8.17. Информационные фасадные конструкции состоят из следующих элементов: информационное поле (текстовая часть) - буквы, буквенные символы, аббревиатуры, цифры; декоративно-художественные элементы - логотипы, знаки; элементы крепления; фоновая (непрозрачная основа для крепления отдельных элементов конструкции) или бесфоновая (прозрачная основа для крепления отдельных элементов конструкции) подложка.

8.18. В случае расположения на одном фасаде здания, строения, сооружения нескольких настенных конструкций указанные конструкции должны быть расположены в одной плоскости относительно вертикальной плоскости фасада, на котором они размещены.

8.19. В случае если помещения располагаются в подвальных или цокольных этажах зданий, строений и отсутствует возможность размещения настенных конструкций в соответствии с требованиями настоящих Правил, настенные конструкции должны быть размещены над окнами подвального или цокольного этажа, но не ниже 0,60 м от уровня земли до нижнего края настенной конструкции. При этом информационная конструкция не должна выступать от плоскости фасада более чем на 0,10 м, размер таких конструкций не может превышать более 0,5 м по высоте.

При наличии на фасадах здания, строения, сооружения в месте размещения настенных конструкций элементов систем электроснабжения, водоотведения (водосточных труб) размещение информационных фасадных конструкций осуществляется при условии обеспечения безопасности указанных систем.

8.20. Подсветка информационной фасадной конструкции, информационной крышной конструкции должна иметь немерцающий приглушенный свет, не создавать прямых направленных лучей в окна жилых помещений или иметь внутреннюю подсветку, не вызывать ослепление участников дорожного движения светом, в том числе отраженным, не ограничивать видимость, не мешать восприятию водителем дорожной обстановки или эксплуатации транспортного средства, не иметь сходство (по внешнему виду, изображению или звуковому эффекту) с техническими средствами организации дорожного движения и специальными сигналами, а также не создавать впечатление нахождения на дороге транспортного средства, пешехода или какого-либо объекта. Информационная фасадная конструкция, информационная крышная конструкция не должны издавать звуки, которые могут быть услышаны в пределах автомобильной дороги лицами с нормальным слухом.

8.21. Конструкции в витринах являются одним из способов оформления витрин с внутренней стороны.

Нанесение на остекление витрины трафаретной печати или иных аналогичных способов допускается на площади не более 30% по высоте витрины.

Непосредственно на остеклении витрины допускается размещение конструкций с ее внутренней стороны в виде отдельных букв и декоративных элементов, в том числе методом нанесения трафаретной печати или иными аналогичными методами. При этом максимальный размер конструкции, размещаемой на остеклении витрины, не должен превышать в высоту 0,15 м.

8.22. При размещении конструкции в витрине (с ее внутренней стороны) расстояние от остекления витрины до витринной конструкции должно составлять не менее 0,15 м.

Местоположение и параметры (размеры) информационных конструкций, устанавливаемых на нестационарных торговых объектах определяются типовыми архитектурными решениями нестационарных торговых объектов или индивидуально разработанными эскизами нестационарных торговых объектов, согласованных с администрацией Вихоревского городского поселения.

8.23. На период размещения летнего кафе при стационарном предприятии общественного питания допускается размещение маркиз и нанесение информационных надписей на зонты, используемые для обустройства данного кафе. При этом высота размещаемых информационных конструкций должна быть не более 0,20 м.

8.24. В случае использования в информационных конструкциях в виде маркиз высота указанного изображения не должна превышать 0,30 м, а информационное поле (текстовая часть) и декоративно-художественные элементы конструкции должны быть размещены на единой горизонтальной оси.

8.25. Информационные фасадные конструкции размещаются на плоских участках фасада, свободных от архитектурных элементов, непосредственно у входа (справа или слева) в здание, строение, сооружение или помещение или на входных дверях в помещение, в котором фактически находится (осуществляет деятельность) организация или индивидуальный предприниматель, сведения о котором содержатся в данной информационной конструкции.

8.26. Не допускается размещение настенных фасадных конструкций, настенных указателей:

- с выступом за боковые пределы фасада и без соблюдения архитектурных членений фасада;

- в поле оконных и дверных проемов с изменением их конфигурации;

- на расстоянии более 0,3 м от стены;

- на ограждениях и плитах балконов, лоджиях;

- на воротах, оградах, лестницах, перилах.

8.27. Малые консольные фасадные конструкции и указатели должны размещаться:

- не ниже 2,5 м от поверхности тротуара;

- между окнами 1 -го и 2-го этажей на единой горизонтальной оси с настенными фасадными конструкциями;

- при протяженной и сложной архитектурной линии фасада в местах ее архитектурных членений;

- на углах и границах фасадов зданий и сооружений.

8.28. Вертикальные консольные фасадные конструкции и указатели должны размещаться:

- не ниже 2,5 м от поверхности тротуара в пределах 2-го этажа в границах охранной зоны, на других территориях - не выше 6 м;

- с координацией по нижнему краю консоли на углах и границах фасадов зданий и сооружений.

8.29. Размещение указателей производится на фасадах зданий и сооружений с большим количеством арендаторов или собственников с одним или несколькими общими входами, а также при наличии возможности размещения для заинтересованных лиц, помещения которых расположены на прилегающей улице либо во дворе, в пределах здания или сооружения, на котором предполагается установка указателя.

8.30. Не допускается размещение консольных фасадных конструкций и указателей:

- на одном уровне с балконами с примыканием к ним;

- на балконах, эркерах, витринных конструкциях, оконных рамах, колоннах.

8.31. Не допускается размещение всех видов информационных конструкций ближе чем на расстоянии 1 м от мемориальных досок, знаков дорожного движения, перекрывающих знаки адресации - унифицированные элементы городской ориентирующей информации, обозначающие наименования улиц, номера домов, подъездов и квартир в них.

8.32. Размещение маркиз на фасаде должно иметь единый упорядоченный характер, соответствовать габаритам и контурам проема, не закрывать архитектурные детали, декор, знаки адресации, знаки дорожного движения, указатели остановок общественного транспорта, информационные средства навигации и ориентирующей информации для туристов.

8.33. Крепление маркиз на архитектурных деталях, элементах декора, поверхностях с художественным оформлением на разной высоте в пределах фасада с нарушением архитектурного единства фасада не допускается.

8.34. Цвет маркиз должен соответствовать цветовому решению фасада.

8.35. Информационная крышная конструкция размещается горизонтально в виде объемных букв и логотипов на крыше здания, строения, сооружения. Разрешается установка на крыше здания, строения, сооружения только одной информационной крышной конструкции идентичного информационного содержания с информацией о функциональном назначении здания, строения, сооружения на фасаде здания, строения, сооружения. Информационные крышные конструкции должны быть оборудованы исключительно внутренней подсветкой.

8.36. Высота информационной крышной конструкции, размещаемой на крыше здания, строения, сооружения (далее - объект), должна быть не более 1/10 высоты здания, строения, сооружения (за исключением случаев размещения информационных фасадных конструкций на торговых, развлекательных центрах, кинотеатрах, и в случаях размещения информационных фасадных конструкций в соответствии с согласованным комплексным дизайн-проектом).

Для торговых, развлекательных центров, кинотеатров, высота размещаемой информационной крышной конструкции, должна быть:

не более 1,5 м для зданий, строений, сооружений высотой до 8 м;

не более 2,5 м для зданий, строений, сооружений высотой от 8 до 18 м.

8.37. Информационная крышная конструкция, размещаемая на крыше здания, строения, сооружения, должна быть размещена не более 0,5 м от кровли здания.

8.38. При размещении информационных фасадных конструкций запрещается:

нарушать установленные требования к местам размещения фасадных конструкций,

размеры фасадных конструкций, вертикальный порядок расположения букв на информационном поле фасадной конструкции (за исключением случаев размещения информационных фасадных конструкций на торговых, развлекательных центрах, кинотеатрах, в случаях размещения информационных фасадных конструкций в соответствии с согласованным комплексным дизайн-проектом);

размещать информационные фасадные конструкции выше уровня третьего этажа, линии перекрытий между вторым и третьим этажами, на козырьках зданий, в оконных проемах, на кровлях, на глухих торцах фасадов (за исключением случаев размещения информационных фасадных конструкций в соответствии с согласованным комплексным дизайн-проектом), на козырьках зданий, в границах жилых помещений, в том числе на глухих торцах фасадов, а также в оконных проемах, на кровлях, лоджиях и балконах, на архитектурных деталях фасадов объектов (в том числе на колоннах) и на расстоянии ближе 1,5 м от

мемориальных досок;

полностью перекрывать (закрывать) оконные и дверные проемы, витражи и витрины, указатели наименований улиц и номеров домов, а также размещать настенные информационные фасадные конструкции одну над другой на расстоянии менее 0,3 м; размещать консольные информационные фасадные конструкции на расстоянии менее 10 метров друг от друга;

размещать информационные фасадные конструкции путем непосредственного нанесения на поверхность фасада декоративно-художественного и (или) текстового изображения (методом покраски, наклейки);

размещать информационные фасадные конструкции, имеющие динамический и (или) электронный тип смены изображения (роллерные системы, системы поворотных панелей (призматроны), экраны (телевизоры), бегущая строка);

окрашивать и покрывать декоративными пленками полностью поверхности остекления витрин;

устанавливать в витрине конструкции электронных носителей (экранов, телевизоров), а также заменять остекление витрин световыми коробами;

размещать информационные фасадные конструкции с использованием картона, ткани, баннерной ткани, неоновых светильников, мигающих (мерцающих) элементов;

размещать информационные фасадные конструкции на ограждающих конструкциях (заборах, шлагбаумах, ограждениях, перилах);

использовать места, предназначенные для размещения информационных фасадных конструкций, определенных утвержденным комплексным дизайн-проектом, для размещения рекламных конструкций;

размещать информационные фасадные конструкции на внешних поверхностях объектов незавершенного строительства.

8.39. При размещении информационных конструкций должны обеспечиваться:

соответствие местоположения и эстетических характеристик информационной фасадной конструкции (форма, параметры (размеры), пропорции, цвет, масштаб) стилистике объекта, на котором она размещается;

соответствие привязки настенных информационных фасадных конструкций к композиционным осям конструктивных элементов фасадов объектов;

соблюдение единой горизонтальной оси размещения настенных информационных фасадных конструкций с иными настенными конструкциями в пределах фасада объекта.

8.40. Размещение информационных конструкций, предусмотренных настоящими Правилами, допускается при условии получения согласования в администрации Вихоревского городского поселения на размещение информационных конструкций (далее - согласование).

Для получения согласования лицо, заинтересованное в размещении информационной конструкции, обращается в администрацию Вихоревского городского поселения с заявлением о согласовании размещения информационной конструкции, содержащим сведения о заинтересованном лице, к которому прилагаются:

- доверенность, оформленная надлежащим образом (в случае представления интересов заявителя);

- комплексный дизайн-проект на размещение информационной конструкции на бумажном носителе и в электронном виде на электронном носителе в формате pdf. (за исключением указателей с наименованиями улиц и номерами домов).

В случае необходимости размещения информационной конструкции на

территории, в отношении которой имеется ранее согласованный комплексный дизайн-проект, заинтересованное в согласовании размещения информационной конструкции, обращается в администрацию Вихоревского городского поселения с заявлением о согласовании размещения информационной конструкции с приложением эскиза на размещение информационной конструкции на бумажном носителе (в цветном исполнении) и в электронном виде на электронном носителе в формате pdf (в цветном исполнении).

8.41. Комплексный дизайн-проект на размещение информационной конструкции представляется в виде альбома формата А3 (А4) (в цветном исполнении), который включает в себя:

- титульный лист, ведомость чертежей, пояснительную записку;
- фотофиксацию фасадов здания, к которому предполагается присоединение информационных фасадных конструкций, информационных крышных конструкций в существующем виде (до присоединения) и фотомонтаж фасада с размещением предполагаемых информационных фасадных конструкций, информационных крышных конструкций и уже ранее размещенными информационными и (или) рекламными конструкциями (в случае разработки комплексного дизайн-проекта для информационной фасадной конструкции);
- фоторазвертку фасадов здания (представляются полностью от отмостки до кровли по высоте и от левого до правого углов здания по ширине в ортогональной проекции с указанием точных размеров и точного места присоединения информационных фасадных конструкций и (или) рекламных конструкций);
- общий план размещения информационных конструкций на фасаде с указанием типа и вида каждой информационной конструкции;
- проект информационного оформления фасада с местами предполагаемого размещения всех информационных фасадных конструкций и (или) информационных конструкций с указанием их типов, размеров, материала, подсветки (внутренняя или внешняя) и способа крепления (нанесения) сообщения (изображения);
- проект информационного и рекламного оформления в виде трехмерной визуализации фасадов с размещением информационных конструкций (дневной и ночной виды) (при разработке комплексного дизайн-проекта для торговых, развлекательных, офисных, административных центров в случае размещения информационной конструкции на фасаде проектируемого здания);
- сведения о технических характеристиках информационной конструкции.

8.42. Администрация Вихоревского городского поселения рассматривает заявление и комплексный дизайн-проект на размещение информационной конструкции в течение 30 дней со дня их поступления и принимает одно из следующих решений:

- о согласовании размещения информационной конструкции, о чем делается соответствующая отметка в комплексном дизайн-проекте. В случае наличия согласованного администрацией Вихоревского городского поселения комплексного дизайн-проекта на размещение информационной конструкции администрация Вихоревского городского поселения выдает лист согласования;
- об отказе в согласовании размещения информационной конструкции с указанием мотивированной причины отказа в письменном виде в виде письма.

8.43. Основанием для отказа в согласовании размещения информационной конструкции является несоблюдение требований, установленных настоящими Правилами.

8.44. В случае если при производстве ремонта фасадов зданий и сооружений лицом, осуществляющим данный ремонт, были демонтированы

информационные конструкции на период ремонта, то установка демонтированных конструкций производится тем же лицом по окончании работ в места прежнего их крепления.

8.45. В случае если информационная конструкция не размещена в течение года с момента согласования ее размещения, согласование считается недействительным.

8.46. Указатели с наименованиями улиц и номерами домов (далее - знаки адресации):

8.46.1. Здания, строения и сооружения (далее в целях настоящего раздела - здания) на территории Вихоревского городского поселения должны быть оборудованы знаками адресации (примеры знаков, указаны в разделе «Указатели» приложения к настоящим Правилам), содержащимися в чистоте и исправном состоянии.

В зданиях, имеющих несколько входов (подъездов), у каждого входа (подъезда) устанавливается указатель номеров квартир, расположенных в данном подъезде.

8.46.2. Общими требованиями к размещению знаков адресации являются:

- унификация мест размещения, соблюдение единых правил размещения;
- хорошая видимость с учетом условий пешеходного и транспортного движения,

- дистанций восприятия, архитектуры зданий, зеленых насаждений, с установкой осветительных приборов в зоне многоэтажной жилой застройки;

- размещение на участке фасада, свободном от выступающих архитектурных деталей;

- привязка к вертикальной оси простенка, архитектурным членениям фасада;

- единая вертикальная отметка размещения знаков на соседних фасадах;

- отсутствие внешних заслоняющих объектов (деревьев, построек).

Размещение рядом с номерным знаком выступающих вывесок, консолей, а также наземных объектов, затрудняющих его восприятие, запрещается.

8.46.3. Знаки адресации размещаются:

- на лицевом фасаде - в простенке с правой стороны фасада;

- на улицах с односторонним движением транспорта - на стороне фасада, ближней по направлению движения транспорта;

- у главного входа - с правой стороны или над проемом;

- на дворовых фасадах - в простенке со стороны внутриквартального проезда;

- при длине фасада более 100 м - на его противоположных сторонах;

- на оградах и корпусах предприятий - справа от главного входа, въезда.

8.46.4. Знаки адресации размещаются на фасадах домов с левой или с правой стороны дома в зависимости от его расположения по отношению к перекрестку и с обеих сторон дома, обращенных в сторону улиц.

Знаки адресации устанавливаются на высоте от 2,5 м до 3,5 м от уровня земли и на расстоянии не более 1 м от угла дома.

Знак адресации, обозначающий номер дома и наименование улицы на многоквартирных жилых домах, в которых располагаются две-четыре квартиры, размещается посередине дома. Знаки, обозначающие номера квартир таких домов, устанавливаются на фасаде по краям (слева, справа) со стороны входа в данные квартиры.

8.46.5. За левую и правую стороны дома при определении места установки знаков адресации следует принимать положение дома, если смотреть на него со стороны улицы или внутриквартального проезда.

8.46.6. Размещение рядом с номерным знаком выступающих консолей, а также наземных объектов, затрудняющих его восприятие, запрещается.

Размещение номерных знаков и указателей на участках фасада, плохо просматривающихся со стороны транспортного и пешеходного движения, вблизи выступающих элементов фасада или на заглубленных участках фасада, на элементах декора, карнизах, воротах не допускается.

8.46.7. Знаки адресации должны быть изготовлены из материалов с высокими декоративными и эксплуатационными качествами, устойчивых к воздействию климатических условий, имеющих антикоррозийную стойкость, морозоустойчивость, длительную светостойкость (для знаков и надписей).

8.46.8. Конструктивное решение знаков адресации должно обеспечивать прочность, удобство крепежа, минимальный контакт с архитектурными поверхностями, удобство обслуживания (очистки, ремонта, замены деталей и осветительных приборов), безопасность эксплуатации.

8.46.9. Знаки адресации могут изготавливаться с использованием световозвращающих материалов (в том числе специальных пленок или красок, акрила), а также с внутренним или внешним освещением, в том числе с применением энергосберегающих технологий и материалов типа светодиодов.

Элементы крепления указателей не должны исказить информацию, расположенную на его лицевой поверхности.

8.46.10. Написание наименований улиц производится в соответствии с их обозначением в утвержденном реестре элементов планировочной структуры и улично-дорожной сети Вихоревского городского поселения. Наименование должно быть полным, за исключением сокращения слов, обозначающих элемент улично-адресной сети: микрорайон - мкр., улица - ул., переулок - пер.. Перенос слов или букв со строчки на строчку не допускается. Написание номеров домов должно соответствовать присвоенным им в установленном порядке адресам.

8.46.11. Запрещается произвольное написание номеров домов и наименований улиц без установки знаков адресации, устанавливаемых на фасадах домов.

8.46.12. Все буквы и цифры на указателях должны быть читаемыми на расстоянии не менее 10 м.

Набор осуществляется прямым шрифтом, курсив и прочие виды шрифтов не допускаются.

На указателях с наименованием улицы и номером дома высота цифр, обозначающих номер дома, высота букв в наименовании улиц должна составлять 8 - 12 см.

Номер корпуса имеет такие же размеры, как у номера дома, и указывается через дробь от него.

Размер буквенного добавления к номеру дома может быть меньше него наполовину.

Крупные отдельные знаки (высота цифр 30 - 35 см), соответствующие номеру дома, располагаются на главных или торцевых фасадах домов последовательно от улицы в глубину территории квартала с левой стороны дома, обращенной в сторону внутриквартального проезда.

Таблички с указанием номеров подъездов и квартир в них размещаются над дверным проемом или на импосте заполнения дверного проема (горизонтальная табличка) или справа от дверного проема на высоте 2,0 - 2,5 м (вертикальная табличка).

8.46.13. Основными требованиями к эксплуатации знаков адресации являются:

контроль за наличием и техническим состоянием знаков;

своевременная замена знаков (в случае изменения);
установка и замена осветительных приборов;
окраска и очистка знаков;
снятие, сохранение знаков в период проведения ремонтных работ на фасадах зданий и сооружений;
регулирование условий видимости знаков (высоты зеленых насаждений).

8.46.14. Установка и ремонт указателей с наименованиями улиц и номерами домов обеспечивается правообладателями объектов, если иное не предусмотрено договором (в случае если объект передан в соответствии с договором).

Раздел 9. Размещение и содержание детских и спортивных площадок, площадок для выгула животных, парковок (парковочных мест), малых архитектурных форм

9.1. Требования к размещению и содержанию детских и спортивных площадок.

9.1.1. Детские и спортивные площадки размещаются на территории общего пользования Вихоревского городского поселения на основании решений, принятых администрацией Вихоревского городского поселения.

Детские и спортивные площадки на территории дворовых территории многоквартирных жилых домов Вихоревского городского поселения размещаются на основании решений, принятых на общем собрании собственников помещений многоквартирных домов.

9.1.2. Детские площадки должны быть расположены на расстоянии не менее 10 м от окон жилых домов и общественных зданий.

9.1.3. Детские площадки могут быть организованы в виде отдельных площадок для разных возрастных групп или как комплексные игровые площадки с зонированием по возрастным интересам.

9.1.4. Детские площадки размещают на участках жилой застройки; площадки для детей младшего и среднего школьного возраста, комплексные игровые площадки могут размещаться на территориях общего пользования.

Детские площадки могут размещаться отдельно или совмещаться с площадками для тихого отдыха взрослых.

9.1.5. Обязательный перечень элементов благоустройства территории детской площадки включает: мягкие виды покрытия, элементы сопряжения поверхности площадки с газоном, зеленые насаждения, игровое оборудование, скамьи и урны, осветительное оборудование.

Мягкие виды покрытия предусматриваются на детской площадке в местах расположения игрового оборудования.

Места установки скамеек оборудуются твердыми видами покрытия или фундаментом. При травяном покрытии площадок необходимо предусматривать пешеходные дорожки к оборудованию с твердым, мягким или комбинированным видами покрытия.

Для сопряжения поверхностей площадки и газона применяются садовые бортовые камни со скошенными или закругленными краями.

Детские площадки могут озеленяться посадками деревьев и кустарниках, с учетом их инсоляции в течение 5 часов светового дня. Деревья с восточной и северной стороны площадки высаживаются не ближе 3 м, а с южной и западной - не ближе 1 м от края площадки до оси дерева.

При озеленении детских площадок запрещается применять растения с колючками и с ядовитыми плодами. Недопустимо высаживать деревья и

кустарники, имеющие блестящие листья, дающие большое количество летящих семян, обильно плодоносящих и рано сбрасывающих листву. Для ограждения детских площадок возможно применение вертикального озеленения.

Песок в песочницах (при их наличии на детских площадках) не должен содержать мусор, насекомых, экскременты животных.

Территория детских площадок ежедневно очищается от мусора и посторонних предметов, своевременно производится обрезка деревьев, кустарника и покос травы.

Дорожки, ограждения, скамейки, урны должны находиться в исправном состоянии. Мусор из урн удаляется в утренние часы по мере необходимости.

Осветительное оборудование должно функционировать в режиме освещения территории, на которой расположена площадка. Не допускается размещение осветительного оборудования на высоте менее 2,5 м.

9.1.6. Обязательный перечень элементов благоустройства территории спортивной площадки включает: мягкие или газонные виды покрытия (в летний период), спортивное оборудование.

Спортивные площадки огораживаются сетчатым ограждением.

Зеленые насаждения размещаются по периметру площадки. Высота ограждения составляет 2,5-3 м, в местах примыкания площадок друг к другу не менее 1,2 м.

9.1.7. Расстояние от окон жилых домов и общественных зданий до границ спортивных площадок должно составлять не менее 10-40 м, при этом наибольшие значения принимаются для хоккейных и футбольных площадок, наименьшие - для площадок для настольного тенниса.

Для детей и подростков (12-16 лет) организуется размещение спортивно-игровых комплексов и оборудование специальных мест для катания на самокатах, роликовых досках и коньках.

9.1.8. Детские и спортивные площадки подметаются и смачиваются в утреннее время в летний период, очищаются от снега в зимний период, изолируются от транзитного пешеходного движения, проездов, разворотных площадок, площадок для установки контейнеров, участков постоянного хранения автотранспортных средств.

Во избежание травматизма не допускается наличие на территории площадок выступающих корней или нависающих низких веток, остатков демонтированного оборудования (стоек, фундаментов), находящихся над поверхностью земли, не заглубленных в землю металлических перемычек (у турников и качелей).

При реконструкции прилегающих территорий ведение работ и складирование строительных материалов на территории детских и спортивных площадок не допускается.

Для обеспечения безопасности людей на площадках размещаются таблички или доски, содержащие:

правила и возрастные требования при пользовании оборудованием;

номера телефонов службы спасения, скорой помощи;

номер(а) телефона(ов) для сообщения службе эксплуатации при неисправности и поломке оборудования.

9.2. Требования к размещению и содержанию площадок для выгула животных.

9.2.1. Площадки для выгула животных размещаются на территории Вихоревского городского поселения на основании решений, принятых администрацией Вихоревского городского поселения.

9.2.2. Расстояние от окон жилых домов и общественных зданий до границ

площадок для выгула животных должно составлять не менее 40 м.

9.2.3. Перечень элементов благоустройства территории площадки для выгула животных включает: различные виды покрытия, ограждение, скамьи, урны, контейнер для утилизации экскрементов, осветительное и информационное оборудование.

На территории площадки размещаются информация в виде стенда с правилами пользования площадкой, и табличка с надписью о назначении площадки.

9.2.4. Площадка для выгула животных должна иметь выровненную поверхность. Виды покрытий площадки - газонный, с плотной и низкой растительностью (злаковые травы, высота травяного покрова 3-5 см) или мягкий (гравийно-песчаный, песчаный, песчано-земляной, удобный для регулярной уборки и обновления, обеспечивающий хороший дренаж, не травмирующее конечности животного).

Площадка ограждается забором (решетчатое или сетчатое ограждение) высотой не менее 1,5 м с воротами и калиткой. Расстояние между элементами и секциями забора, его нижним краем и землей не должно позволять животному покидать площадку или причинить себе травму.

Допускается плотная посадка с внешней стороны деревьев и кустарников.

9.2.5. Площадки для выгула животных должны размещаться на территориях общего пользования и жилой зоны, свободных от зеленых насаждений, в технических зонах автомобильных дорог общего пользования, под линиями электропередач с напряжением не более 110 кВт, за пределами санитарной зоны источников водоснабжения первого и второго поясов.

9.3. Требования к размещению и содержанию парковок (парковочных мест).

9.3.1. Решения о создании парковок на территориях, застроенных многоквартирными домами, принимаются собственниками помещений в многоквартирных домах.

9.3.2. Перечень элементов благоустройства территории парковок включает: твердые виды покрытия, разделительные элементы, осветительное и информационное оборудование.

9.3.3. В состав работ по содержанию парковок входят:

комплекс работ по летней и зимней уборке, включая работы по удалению снега (погрузка и вывоз), ликвидации зимней скользкости;

комплекс работ по устранению (ремонту) возникающих незначительных повреждений и дефектов дорожных покрытий, а также профилактических работ по уходу за дорожными покрытиями, выполняемых для предупреждения образования на них дефектов;

ремонт отдельных бортовых (бордюрных) камней (с заменой при необходимости);

ограждение аварийных провалов;

устранение повреждений ограждений;

покраска ограждений.

9.4. Размещение и содержание малых архитектурных форм осуществляется в соответствии с разделом 5 настоящих Правил.

Раздел 10. Организация пешеходных коммуникаций, в том числе тротуаров, аллей, дорожек, тропинок

10.1. Пешеходные коммуникации обеспечивают пешеходные связи и передвижение на территории Вихоревского городского поселения.

К пешеходным коммуникациям относятся: тротуары, дорожки, тропинки.

При организации пешеходных коммуникаций должно быть обеспечено минимальное количество пересечений с транспортными коммуникациями, непрерывность системы пешеходных коммуникаций, возможность безопасного, беспрепятственного и удобного передвижения людей, включая инвалидов и маломобильные группы населения. В системе пешеходных коммуникаций необходимо выделять основные и второстепенные пешеходные связи.

10.2. Основные пешеходные коммуникации обеспечивают связь жилых, общественных, производственных и иных зданий с остановками общественного транспорта, учреждениями культурно-бытового обслуживания, рекреационными территориями.

10.3. Во всех случаях пересечения основных пешеходных коммуникаций с транспортными проездами необходимо устройство бордюрных пандусов, тротуарных съездов.

При устройстве на пешеходных коммуникациях пандусов, мостиков необходимо обеспечивать создание равновеликой пропускной способности этих элементов.

Запрещается использование существующих пешеходных коммуникаций и прилегающих к ним газонов для остановки и стоянки автотранспортных средств.

10.4. Размещение основных пешеходных коммуникаций может осуществляться вдоль улиц и дорог (тротуары) или независимо от них.

Ширина основных пешеходных коммуникаций рассчитывается в зависимости от интенсивности пешеходного движения в часы «пик» и пропускной способности одной полосы движения в соответствии с расчетом ширины пешеходных коммуникаций.

10.5. Зеленые насаждения, здания, выступающие элементы фасадов, расположенные вдоль основных пешеходных коммуникаций, не должны сокращать ширину дорожек, а также минимальную высоту свободного пространства над уровнем покрытия дорожки равную 2 м. Для вновь проектируемых и реконструируемых основных пешеходных коммуникаций при ширине 1,5 м через каждые 30 м необходимо предусматривать уширения (разъездные площадки) для обеспечения передвижения инвалидов в креслах-колясках во встречных направлениях.

10.6. Ширину тротуаров следует устанавливать с учетом категорий улиц и дорог и в зависимости от размеров пешеходного движения, а также размещения в пределах тротуаров, опор, мачт, деревьев. Ширину пешеходной части тротуаров следует принимать не менее 1 м.

10.7. Основные пешеходные коммуникации в составе объектов рекреации с рекреационной нагрузкой более 100 чел./га должны быть оборудованы площадками для установки скамей и урн, размещая их не реже чем через каждые 100 м. Площадка должна прилегать к пешеходным дорожкам, иметь глубину не менее 120 см, расстояние от внешнего края сиденья скамьи до пешеходного пути - не менее 60 см. Длина площадки рассчитывается на размещение как минимум одной скамьи, двух урн (малых контейнеров для мусора), а также места для инвалида-колясочника (свободное пространство шириной не менее 85 см рядом со скамьей).

10.8. Второстепенные пешеходные коммуникации обеспечивают связь между застройкой и элементами благоустройства (площадками) в пределах участка территории, а также передвижения на территории объектов рекреации (сквер, парк, лесопарк). Ширина второстепенных пешеходных коммуникаций составляет 1,0-1,5 м.

10.9. Общая ширина пешеходной коммуникации в случае размещения на ней нестационарных торговых объектов складывается из ширины пешеходной

части, ширины участка, отводимого для размещения объекта, и ширины буферной зоны (не менее 0,75 м), предназначенной для посетителей и покупателей. В ширину пешеходной части тротуаров и дорожек не включаются площади, необходимые для размещения киосков, скамеек. Для вновь проектируемых пешеходных коммуникаций ширину на участках возможного встречного движения инвалидов на креслах-колясках не допускается устанавливать менее 2 м.

10.10. При непосредственном примыкании тротуаров к стенам зданий, подпорным стенкам или оградкам следует увеличивать их ширину не менее чем на 0,5 м.

10.11. В случае необходимости расширения тротуаров возможно устраивать пешеходные галереи в составе прилегающей застройки.

10.12. Обязательный перечень элементов благоустройства территории основных пешеходных коммуникаций включает: твердые виды покрытия, элементы сопряжения поверхностей, урны или контейнеры для мусора, осветительное оборудование, скамьи (на территории рекреаций).

10.13. Обязательный перечень элементов благоустройства на второстепенных пешеходных коммуникациях включает различные виды покрытия:

на дорожках скверов устанавливаются твердые виды покрытия с элементами сопряжения, а также мощение плиткой;

на дорожках парков, лесопарков устанавливаются различные виды мягкого или комбинированного покрытий, пешеходные тропы с естественным грунтовым покрытием, в том числе для скандинавской ходьбы.

10.14. Стоянки для хранения велосипедов могут устраиваться в комплексе с объектами посещения.

Раздел 11. Обустройство территории Вихоревского городского поселения передвижения по указанной территории инвалидов и других маломобильных групп населения

11.1. В процессе проектирования, реконструкции, капитального ремонта и строительства учитывается обязанность формирования среды жизнедеятельности с беспрепятственным доступом инвалидов и других маломобильных групп населения, безопасность их эксплуатации без необходимости последующего переустройства и приспособления.

Одним из принципов при проектировании и строительстве являются полное и эффективное вовлечение инвалидов в общество, равенство возможностей и доступность.

11.2. В случае невозможности полного приспособления объекта для нужд инвалидов и иных маломобильных групп населения следует осуществлять проектирование архитектурно-строительных, инженерно-технических решений и организационные мероприятия по адаптации объектов к использованию инвалидами и иными маломобильными группами населения.

11.3. Проектные решения, предназначенные для нужд инвалидов и иных маломобильных групп населения, должны обеспечивать повышенное качество их среды обитания при соблюдении:

доступности ими кратчайшим путем мест целевого посещения и беспрепятственности перемещения внутри зданий и сооружений и на их территории;

безопасности путей движения (в том числе эвакуационных и путей спасения), а также мест проживания, обслуживания и приложения ими труда;

эвакуации людей из здания или в безопасную зону до возможного нанесения вреда их жизни и здоровью вследствие воздействия опасных

факторов;

своевременного получения инвалидами и иными маломобильными группами населения полноценной и качественной информации, позволяющей ориентироваться в пространстве, использовать оборудование (в том числе для самообслуживания), получать услуги, участвовать в трудовом и обучающем процессе;

удобства и комфорта среды жизнедеятельности для всех групп населения.

11.4. Проектные решения объектов, доступных для инвалидов и иных маломобильных групп населения, не должны ограничивать условия жизнедеятельности или ущемлять возможности других групп населения, находящихся в здании, сооружении, территории общего пользования.

11.5. Основу доступной для инвалидов среды жизнедеятельности должен составлять безбарьерный каркас территории реконструируемой застройки, обеспечивающий создание инвалидам условий для самостоятельного осуществления основных жизненных процессов: культурно-бытовых потребностей, передвижения с трудовыми и культурно-бытовыми целями, отдыха, занятия спортом.

Основные элементы безбарьерного каркаса территории:

выделенные посредством информационных, сигнальных устройств и средств связи, доступных для инвалидов, транспортные и пешеходные коммуникации и пространства, организованные по принципам непрерывности и доступности всех основных функциональных зон, зданий и сооружений различного назначения, прежде всего к учреждениям повседневного и периодического обслуживания населения; остановок городского наземного общественного транспорта, а также обеспечения комфортабельности и безопасности передвижения инвалидов;

средства визуальной информации и средства дублирования визуальной информации для ориентации - указатели улиц, домовые знаки, печатные носители статической информации (указатели, таблички, вывески, щиты, стенды, аппликации, в том числе с рельефным или графическим изображением), световые маячки, светофоры на придомовых и городских территориях;

обустройство пандусов и элементов предупреждения и на пересечениях пешеходных коммуникаций безбарьерного каркаса. Системы и средства предупреждения должны обеспечивать инвалидов информацией и сигнализировать об опасности, быть комплексными и предусматривать дублирование визуальной, звуковой и тактильной информации;

наличие сопряжений и подъемных и других устройств различного типа: пандусы, подъемники (лифты), поручни на входах во все жилые здания и здания культурно-бытового назначения;

обеспечение доступности в подвижной состав общественного транспорта. Отметка уровня площадок остановки общественного транспорта должна соответствовать уровню пола подвижного состава городского наземного общественного транспорта;

элементы информационной системы для инвалидов, включая:

точечные (локальные) информационные средства или устройства, устраиваемые у входов в жилые и общественные здания, на участках путей движения, в зонах нерегулируемого движения;

линейные информационные средства, состоящие из одного или нескольких средств и (или) устройств, размещаемых на протяженных участках путей движения, в крупномасштабных территориях (рекреационных территориях), пространствах (площади перед общественными зданиями) и помещениях с регулируруемыми потоками движения;

информационные узлы, размещаемые у входов в здания, сооружения, комплексы, в вестибюлях, в холлах, на пересекающихся путях движения, в специально отведенных зонах и помещениях зданий и сооружений, а также на участках. Это комплексные ориентиры и хранители информации, сочетающие множественные средства и устройства, размещенные компактно или связано в ограниченном пространстве.

11.6. На территории общественных пространств все преграды (уступы, ступени, пандусы, деревья, осветительное, информационное и уличное техническое оборудование), а также край тротуара в зонах остановочных пунктов и переходов через улицу следует выделять полосами тактильного покрытия. Тактильное покрытие должно начинаться на расстоянии не менее чем за 0,8 м до преграды, края улицы, начала опасного участка, изменения направления движения. Если на тактильном покрытии имеются продольные бороздки шириной более 15 мм и глубиной более 6 мм, их не следует располагать вдоль направления движения.

Раздел 12. Уборка территории Вихоревского городского поселения, в том числе в зимний период

12.1. Общие требования к уборке территорий

12.1.1. Уборка территории Вихоревского городского поселения осуществляется в зимний и летний периоды путем проведения:

работ по уборке территории Вихоревского городского поселения в соответствии с настоящими Правилами;

единичных массовых мероприятий (субботников в соответствии с правовыми актами администрации Вихоревского городского поселения).

12.1.2. Уборка территорий, в т.ч. территорий застройки индивидуальными жилыми домами, многоквартирными домами, закрепленных (отведенных) территорий, к отдельно стоящим зданиям, строениям и сооружениям физических и юридических лиц, включая прилегающую территорию, определяемую в соответствии с порядком установленным законом Иркутской области, производится соответствующими юридическими и физическими лицами, во владении (пользовании) которых находятся данные территории.

12.1.3. Юридические и физические лица, в том числе и указанные в п.11.1.2. настоящих Правил, должны соблюдать чистоту и поддерживать порядок на всей территории Вихоревского городского поселения.

12.1.4. Юридические и физические лица должны содержать в надлежащем состоянии и обеспечивать надлежащее санитарное состояние отведенной территории, производить своевременное окашивание территории и уборку от мусора в соответствии с требованиями настоящих Правил. Высота травостоя не должна превышать 15 сантиметров, скошенная трава должна убираться в течение трех суток.

12.2. Летняя уборка территории

12.2.1. Период летней уборки устанавливается с 16 апреля по 14 октября, с наступлением устойчивых плюсовых температур. Постановлением администрации Вихоревского городского поселения, в зависимости от погодных условий, сроки летней уборки территории города могут быть изменены.

В летний период уборки производятся следующие виды работ:

1) очистка газонов, цветников и клумб от мусора, веток, листьев, сухой травы, отцветших соцветий и песка;

2) подметание, при необходимости мойка и поливка проезжей части дорог, тротуаров, придомовых территорий;

- 3) очистка от грязи, мойка, покраска ограждений и бордюрного камня;
- 4) уборка мусора с придомовых территорий;
- 5) уборка мест (площадок) накоплений ТКО
- 6) вывоз смета и мусора в места санкционированного складирования, обезвреживания и утилизации;
- 7) скашивание травы;
- 8) окраска малых архитектурных форм, уличной мебели, оборудования спортивных и детских площадок, ограждений.

Управляющие организации, председатели ТСЖ, гаражно-строительных кооперативов, дачных (садоводческих и огороднических) кооперативов с наступлением летнего периода обязаны обеспечить:

- а) отток талых вод на отведенных территориях путем прочистки водоотводных канавок;
- б) общую очистку территорий после окончания таяния снега, сбор и уборку мусора.

12.2.2. Подметание дорожных покрытий улиц, дорог, тротуаров и проездов осуществляется с предварительным увлажнением покрытий.

12.2.3. Проезжая часть должна быть полностью очищена от всякого вида загрязнений.

Осевые полосы, обозначенные линиями разметки, должны быть очищены от песка и различного мусора.

12.2.4. Тротуары и расположенные на них посадочные площадки остановок пассажирского транспорта должны быть полностью очищены от грунтово-песчаных наносов, различного мусора.

Допускаются небольшие отдельные загрязнения песком и мелким мусором, которые могут появиться в промежутках между циклами уборки.

12.2.5. Обочины дорог должны быть очищены от мусора.

12.2.6. Разделительные полосы должны быть постоянно очищены от песка, грязи и мелкого мусора по всей поверхности.

12.2.7. Высота травяного покрова на территории Вихоревского городского поселения, в полосе отвода автомобильных и железных дорог, на разделительных полосах автомобильных дорог, в том числе выполненных в виде газонов, не должна превышать 15 сантиметров.

12.2.8. Чистота и порядок на территории должны поддерживаться в течение всего рабочего дня. Подметание дворовых территорий, внутридворовых проездов и тротуаров от пыли и мелкого бытового мусора должны быть произведены до 10 часов утра.

12.2.9. При производстве работ по планировке и подсыпке грунтовых дорог и иных работ, связанных с содержанием автомобильных дорог, запрещается воспрепятствование транспортными средствами, другими механизмами или иным способом проведению работ.

12.2.10. Вывоз отходов асфальтобетона, образующихся при проведении дорожно-ремонтных работ на проезжей части дорог, должен производиться лицами, проводящими работы, в ходе работ в течение дня. С остальных частей дорог, улиц, дворов - в течение суток с момента окончания работ. Складирование отходов асфальтобетона на газонах или участках с зелеными насаждениями запрещается.

12.3. Зимняя уборка территории

12.3.1. Период зимней уборки устанавливается с 15 октября по 15 апреля. В случае резкого изменения погодных условий (снег, мороз) сроки начала и окончания зимней уборки корректируются постановлением администрации Вихоревского городского поселения, в зависимости от погодных условий.

12.3.2. Зимняя уборка улиц, проездов, тротуаров, дворовых и других территорий осуществляется в соответствии с требованиями настоящих Правил, ГОСТов, устанавливающих требования к эксплуатационному состоянию автомобильных дорог и действующего законодательства Российской Федерации.

12.3.3. При уборке дорожек в парках, лесопарках, скверах, и других зеленых зонах допускается временное складирование снега, не содержащего химических реагентов, на заранее подготовленные для этих целей площадки при условии сохранности зеленых насаждений и обеспечении оттока талых вод.

12.3.4. В зимний период дорожки, скамейки, урны и прочие элементы малых архитектурных форм, а также пространство перед ними и с боков, подходы к ним должны быть очищены от снега и наледи.

12.3.5. Тротуары и проезжая часть должны быть очищены от снега и наледи. Тротуары, парадные входы, лестничные марши обрабатываются противогололедными средствами.

12.3.6. Технология и режимы производства уборочных работ на проезжей части улиц и проездов, тротуаров и дворовых территорий должны обеспечивать возможность движения транспортных средств и пешеходов независимо от погодных условий.

12.3.7. При производстве работ по уборке территории Вихоревского городского поселения в зимний период, запрещается:

а) выдвигать или перемещать на проезжую часть улиц, проездов и во внутриворовую территорию снег, счищаемый с внутриквартальных проездов, территорий предприятий, организаций, строительных площадок, торговых и других объектов;

б) допускать скопление подтаявшей снежной массы в зоне остановок общественного транспорта;

в) применять техническую соль и жидкий хлористый кальций в чистом виде в качестве противогололедного препарата на тротуарах, посадочных площадках, остановках городского пассажирского транспорта, в парках, скверах, дворах и прочих пешеходных и озелененных зонах;

г) выдвигать снег, счищаемый с дорожного полотна автомобильных дорог, на территории придорожных парковок автотранспорта, к остановочным комплексам, столбам уличного освещения, временным нестационарным объектам мелкорозничной торговли;

д) сброс снега и льда в водные объекты и их прибрежные защитные полосы;

е) укладка снега и скола льда на трассах тепловых путей, на водопроводные, канализационные колодцы;

ж) перебрасывать и перемещать загрязненный снег, а также скол льда на газоны, цветники, кустарники и другие зеленые насаждения;

з) воспрепятствование транспортными средствами, другими механизмами или иным способом проведению зимних уборочных работ.

12.3.8. Зимняя уборка территории Вихоревского городского поселения осуществляется в следующем порядке:

1) к первоочередным мероприятиям зимней уборки относятся:

а) расчистка проезжей части улиц от снежных завалов и заносов;

б) обработка проезжей части дорог противогололедными средствами;

в) сгребание и подметание снега;

г) выполнение разрывов в валах снега на перекрестках улиц и дорог, пешеходных переходах, у остановок городского пассажирского транспорта, у подъездов к административным, торговым и общественным зданиям, выездов из дворов и т.п., в соответствии с п. 12.3.12. настоящих Правил.

- 2) к мероприятиям второй очереди относятся:
- а) удаление снега (вывоз);
 - б) скалывание льда и удаление снежно-ледяных образований;
- 3) автотранспорт, мешающий уборке улиц и дорог, может быть перемещен на другое место на этой улице.

12.3.9. Уборка улиц и дорог в зимнее время осуществляется в соответствии с настоящими Правилами, ГОСТами, устанавливающими требования к эксплуатационному состоянию автомобильных дорог, и инструкциями, определяющими технологию работ, технические средства и применяемые противогололедные материалы.

12.3.10. Обработка противогололедными средствами:

а) обработка проезжей части автомобильных дорог, тротуаров противогололедными средствами должна начинаться сразу с началом снегопада;

б) в случае получения заблаговременного предупреждения об угрозе возникновения массового гололеда обработка проезжей части автомобильных дорог, эстакад, мостовых сооружений производится до начала выпадения осадков;

в) с началом снегопада в первую очередь обрабатываются противогололедными средствами наиболее опасные для движения транспорта участки улиц – крутые спуски и подъемы, мосты, тормозные площадки на перекрестках улиц в пределах 50 метров и остановках общественного транспорта в пределах 30 метров, пешеходные переходы через проезжую часть и т.д.;

г) по окончании обработки наиболее опасных для движения транспорта мест выполняется сплошная обработка проезжей части противогололедными средствами.

д) срок ликвидации зимней скользкости и окончания снегоочистки для автомобильных дорог и улиц с учетом их транспортно-эксплуатационной характеристики – 6 часов после окончания снегопада или метели до момента завершения работ.

12.3.11. Формирование снежных валов:

а) при формировании снежных валов не допускается перемещение снега на тротуары и газоны. Время формирования снежных валов не должно превышать 24 часов после окончания снегопада;

б) на улицах и проездах с односторонним движением транспорта, со стороны которых начинается подметание проезжей части, должны быть в течение всего зимнего периода постоянно очищены от снега и наледи.

12.3.12. Выполнение разрывов в снежных валах:

1) в снежных валах на остановках городского пассажирского транспорта и в местах пешеходных переходов должны быть сделаны разрывы шириной:

а) на остановках общественного транспорта – на длину остановки;

б) на переходах, имеющих разметку, - на ширину разметки;

в) на переходах, не имеющих разметки, - не менее 5 метров;

г) на проездах, входах в здания – на ширину проезда, входа.

Устройство разрывов в валах снега на остановках, перед въездами во дворы должно выполняться в первую очередь после выполнения механизированного подметания проезжей части по окончании очередного снегопада;

2) формирование снежных валов не допускается:

а) на перекрестках и вблизи железнодорожных переездов в зоне треугольника видимости;

б) ближе 5 метров от пешеходного перехода;

в) ближе 20 метров от остановочного пункта общественного транспорта;

г) на участках дорог, оборудованных транспортными ограждениями или повышенным бордюром;

д) на канализационных, водопроводных колодцах;

е) на тротуарах.

12.3.13 Зимняя уборка дворовых территорий, тротуаров, пешеходных дорожек, площадок на остановках пассажирского транспорта:

1) внутридворовые проезды, контейнерные площадки, подъездные пути к ним, тротуары и другие пешеходные зоны, крыльца, площадки перед входной группой подъездов, имеющие усовершенствованное покрытие (асфальт, бетон, тротуарная плитка), приямки должны быть очищены от снега и наледи. Время на очистку и обработку не должно превышать двенадцати часов после окончания снегопада;

2) с момента появления гололеда и скользкости – обязательна посыпка противогололедными материалами.

12.3.14. Снег, счищаемый с дворовых территорий и внутриквартальных проездов, разрешается складировать на территориях дворов в местах, не препятствующих свободному проезду автотранспорта и движению пешеходов. Не допускается складирование снега на детских и спортивных площадках, повреждение зеленых насаждений при его складировании.

Складирование снега на внутридворовых территориях должно производиться с учетом отвода талых вод.

12.3.15. Очистка покрытий при отсутствии снегопада от снега наносного происхождения должна производиться в утренние часы ежедневно. Последующие – по мере необходимости производятся в течение дня.

12.3.16. Снег, собираемый во дворах, на внутриквартальных проездах допускается складировать на свободных территориях при обеспечении сохранности зеленых насаждений и оттока талых вод.

12.3.17. При уборке снега запрещается:

1) выдвигать или перемещать снег в полосу отвода автомобильных дорог;

2) роторная переброска и перемещение загрязненного и засоренного снега, а также скола льда на газоны, цветники, кустарники, клумбы и другие зеленые насаждения.

Снег, убираемый механизированным способом с внутриквартальных проездов и парковок, должен вывозиться в течение 10 дней.

12.3.18. Вывоз снега осуществляется на специально подготовленные площадки (места временного складирования снега). Запрещается вывоз снега на не согласованные администрацией Вихоревского городского поселения в установленном порядке места.

12.3.19. Места временного складирования снега после снеготаяния должны быть очищены от мусора и благоустроены.

Ответственность за обустройство и организацию работы мест временного складирования снега, их очистку от мусора и благоустройство после таяния снега возлагается на организацию, осуществляющую вывоз снега на данную территорию.

12.3.20. Вывоз снега осуществляется от остановок городского пассажирского транспорта, пешеходных переходов, мест массового посещения населения (торговых зданий, рынков, железнодорожных станций, гостиниц и т.д.), въездов на территорию больниц и других социально важных объектов в течение 48 часов после окончания снегопада.

12.3.21. После каждого прохода снегопогрузчика должна производиться операция по зачистке от остатков снега и наледи с последующим их вывозом.

12.3.22. Уборка обочин на дорогах:

1) снег, сдвигаемый в процессе снегоуборочных работ с проезжей части дорог на обочины, должен быть перемещен с обочин на откосы насыпи, а при невозможности выполнения названных операций вывезен на места временного складирования снега.

Время для очистки обочин от снега – не более 48 часов после окончания снегопада.

2) разделительные бетонные стенки, барьерные ограждения, дорожные знаки и указатели должны быть очищены от снега, наледи и обеспечивать безопасное движение транспорта.

12.3.23. Уборка лестничных сходов:

12.3.24. Лестничные сходы должны быть очищены на всю ширину до покрытия от свежесвыпавшего или уплотненного снега в течение 4 часов после окончания снегопада.

12.3.25. При возникновении гололеда лестничные сходы обрабатываются противогололедными средствами в течение 2 часов.

12.3.26. Очистка кровель и козырьков жилых, многоквартирных домов, зданий, сооружений, строений от снега и наледи должна производиться не реже одного раза в месяц. Удаление снежных и ледяных наростов на карнизах, крышах, козырьках, балконах, водосточных трубах и иных выступающих конструкциях жилых домов, зданий, сооружений, строений производится своевременно, по мере возникновения угрозы пешеходам, жилым домам, зданиям, сооружениям, строениям, с вывозом сброшенных снега и ледяных наростов с пешеходных дорожек, проездов, тротуаров в течение суток в специально отведенные для этих целей места, осуществляется обслуживающей организацией.

Накопление снега на кровлях более 30 сантиметров не допускается. Очистка крыш от снега при слое снега более 30 сантиметров и от снежных и ледяных образований при наступлении оттепели должна производиться в кратчайшие сроки.

Очистка крыш от снега и наледи, удаление снежных и ледяных наростов допускаются только в светлое время суток. Перед проведением этих работ необходимо провести охранные мероприятия (ограждение, дежурные), обеспечивающие безопасность граждан, лиц, осуществляющих эти работы, и транспортных средств, а также сохранность деревьев, кустарников, воздушных линий уличного электроосвещения, средств размещения информации, дорожных знаков, линий связи и других объектов.

Восстановление объектов, поврежденных во время сброса снега и удаления снежных и ледяных образований, производится за счет лица, причинившего повреждение.

12.3.27. Указанные в данном разделе действия осуществляются круглогодично.

Раздел 13. Порядок проведения земляных работ

13.1. Данный раздел устанавливает порядок организации и проведения земляных работ, в том числе ремонтных и аварийных, работ по прокладке и переустройству инженерных сетей и коммуникаций (далее - работы) на территории Вихоревского городского поселения, требования к обустройству и содержанию строительных площадок, мест производства работ, восстановления благоустройства территории.

13.2. Земляные работы, в том числе при проведении ремонтных и аварийных работ, на всей территории Вихоревского городского поселения могут производиться только при наличии разрешения на производство земляных работ,

оформленного в порядке установленного в соответствии с муниципальным правовым актом администрации Вихоревского городского поселения. Проведение земляных работ без оформленного разрешения, с нарушением требований настоящих Правил запрещается.

13.3 Допускается проведение земляных работ в пределах территорий, находящихся в частной собственности, пользовании или аренде физических и юридических лиц, только при наличии установленных и достоверных сведений об отсутствии на территории инженерных коммуникаций, принадлежащих иным лицам.

13.4. Не требуется получение разрешения на производство земляных работ в границах земельного участка при строительстве, реконструкции объектов капитального строительства, на которые получено разрешение на строительство либо уведомление о соответствии указанных в уведомлении о планируемом строительстве параметров объекта индивидуального жилищного строительства или садового дома установленным параметрам и допустимости размещения объекта индивидуального жилищного строительства или садового дома на земельном участке.

13.5. Место проведения земляных и ремонтных работ должно иметь ограждение и предупредительные знаки, исключающие доступ посторонних лиц или транспорта на место проведения земляных работ, должно иметь предупредительное освещение в ночное время суток.

13.6. При проведении земляных работ в местах передвижения населения должны быть оборудованы исправные переходные мостики с перилами и прочным, исключающим скольжение настилом.

13.7. Вывоз отходов грунта, асфальтобетона, образующихся при проведении дорожно-ремонтных работ на проезжей части дорог, производится соответствующими лицами, проводящими работы, незамедлительно (в ходе работ) на полигон захоронения отходов. На остальных частях дорог, улиц и во дворах – в течение суток с момента окончания работ. Складирование отходов асфальтобетона на газонах или участках с зелеными насаждениями запрещается.

13.8. При проведении земляных работ должны быть приняты меры по максимальному сохранению существующего озеленения, благоустройства и земляного рельефа.

13.9. Обратная засыпка траншей, котлованов, должна быть уплотнена до естественной плотности, исключающей образование просадок, провалов, рельефа и восстановленных объектов благоустройства. В целях исключения провалов на улицах, проездах и тротуарах, имеющих твердое покрытие, траншеи и котлованы засыпаются послойно пескогравием. Величина слоя определяется в зависимости от применения средств уплотнения, при этом устанавливается коэффициент уплотнения не менее 0,98 максимальной стандартной площади.

13.10. Лица, производившие земляные работы, обязаны произвести комплексное восстановление нарушенного благоустройства после окончания проведения земляных работ, восстановить нарушенное озеленение и благоустройство (дорожные покрытия, тротуары, газоны, деревья, кустарники, малые архитектурные формы и др.). После полного восстановления материалы и конструкции, строительный мусор, ограждения должны быть убраны с территории.

В период гарантийного срока (5 лет на автомобильных дорогах общего пользования местного значения, имеющих твердое покрытие; не менее 3 лет – на проездах, тротуарах и прочих территориях) после завершения работ заказчик работ контролирует состояние объекта.

При возникновении просадок грунта и деформаций дорожного полотна, выявленных администрацией Вихоревского городского поселения в течение суток

с момента выявления просадок грунта, деформации дорожного полотна лицом, производящим работы принимаются меры по их ликвидации.

13.11. Предприятия, учреждения, организации независимо от формы собственности и индивидуальные предприниматели обязаны иметь документы, подтверждающие факт полного вывоза и размещения отходов производства и потребления в установленные для этих целей места и в установленном порядке.

13.12. При невозможности восстановления нарушенного благоустройства территории Вихоревского городского поселения (малых архитектурных форм, зеленых насаждений, асфальтобетонного покрытия) в зимний период (с 15 октября по 15 апреля) заказчиком работ составляется акт, в котором указываются перечень и объем работ по восстановлению нарушенного благоустройства территории в полном объеме, которые выполняются в период с 15 апреля по 1 мая.

13.13. Благоустройство территории Вихоревского городского поселения, нарушенное при самовольном производстве работ, подлежит восстановлению в соответствии с требованиями настоящих Правил.

13.14. Восстановление нарушенного благоустройства выполняется:

вдоль проезжей части дорог, тротуаров на всю ширину дороги или тротуара протяженностью по всей длине разрытия;

на пересечении проезжей части дорог, тротуаров в обе стороны разрытия на расстоянии от края: 2 м при глубине траншеи до 1 м, 10 м при глубине траншеи более 1 м.

При открытом способе производства работ на проезжей части дорог, тротуарах, площадях, внутриквартальных проездах работы по вскрытию покрытия производятся устройствами, обеспечивающими прямолинейное очертание траншеи (котлована).

13.15. Устанавливаются следующие нормативные сроки выполнения аварийных работ с полным восстановлением благоустройства:

в летний период (с 16 апреля по 14 октября) не более 3 суток;

в зимний период (с 15 октября по 15 апреля) не более 5 суток.

Раздел 14. Участие, в том числе финансовое, собственников и (или) иных законных владельцев зданий, строений, сооружений, земельных участков (за исключением собственников и (или) иных законных владельцев помещений в многоквартирных домах, земельные участки под которыми не образованы или образованы по границам таких домов) в содержании прилегающей территории

14.1. Собственники и (или) иные законные владельцы зданий, строений, сооружений, земельных участков (за исключением собственников и (или) иных законных владельцев помещений в многоквартирных домах, земельные участки под которыми не образованы или образованы по границам таких домов) осуществляют обязанности по уборке, очистке и санитарному содержанию прилегающих территорий (земельных участков) в границах, определенных в соответствии с порядком, установленным законом Иркутской области, а также обязаны принимать финансовое участие в содержании прилегающих территорий.

14.2. В целях обеспечения надлежащего санитарного состояния территорий Вихоревского городского поселения, реализации мероприятий по охране и защите окружающей среды от загрязнения, территории закрепляются за собственниками и (или) иными законными владельцами зданий, строений, сооружений, земельных участков в качестве прилегающих территорий.

14.3. Содержание прилегающей территории обеспечивается лицами, указанными в п.14.1. непосредственно либо привлекаемым на основании договора физическим или юридическим лицом.

14.4. На прилегающей территории запрещается:

- 1) складировать твердые коммунальные отходы вне специально отведенных для этого мест, а также грунт, продукты лесопиления, строительный материал;
- 2) осуществлять мойку и техническое обслуживание транспортных средств;
- 3) самовольно переставлять элементы благоустройства и повреждать зеленые насаждения;
- 4) хранить разукomплектованные транспортные средства;
- 5) размещать и складировать тару, промышленные товары и иные предметы торговли на тротуарах, газонах;
- 6) складировать снег на тротуарах;
- 7) выдвигать или перемещать снег в полосу отвода автомобильных дорог;
- 8) самовольно перекрывать пешеходные коммуникации посредством установки железобетонных блоков, столбов, ограждений, шлагбаумов, сооружений и других устройств;
- 9) осуществлять размещение транспортных средств на детских, спортивных, контейнерных, хозяйственных площадках, площадках (местах) отдыха, на территориях, покрытых зелеными насаждениями;
- 10) осуществлять выпас сельскохозяйственных животных;
- 11) возводить хозяйственные и вспомогательные постройки (сарай, будки, гаражи).

Раздел 15. Определения границ, прилегающих территории в соответствии с порядком, установленным законом Иркутской области

15.1. Границы прилегающей территории определяются в отношении территорий общего пользования, которые прилегают (то есть имеют общую границу) к зданию, строению, сооружению, земельному участку в случае, если такой земельный участок образован (далее - земельный участок), в зависимости от расположения зданий, строений, сооружений, земельных участков в существующей застройке, вида их разрешенного использования и фактического назначения, их площади и протяженности указанной общей границы, а также иных требований установленных Законом Иркутской области.

15.2. Границы прилегающей территории определяются с учетом следующих ограничений и условий:

- 1) в отношении каждого здания, строения, сооружения, земельного участка могут быть установлены границы только одной прилегающей территории, в том числе границы, имеющие один замкнутый контур или несколько непересекающихся замкнутых контуров;
- 2) установление общей прилегающей территории для двух и более зданий, строений, сооружений, земельных участков, за исключением случаев, когда строение или сооружение, в том числе объект коммунальной инфраструктуры, обеспечивает исключительно функционирование другого здания, строения, сооружения, земельного участка, в отношении которого определяются границы прилегающей территории, не допускается;
- 3) пересечение границ прилегающих территорий, за исключением случая установления общих смежных границ прилегающих территорий, не допускается;

4) внутренняя часть границ прилегающей территории устанавливается по границе здания, строения, сооружения, земельного участка, в отношении которого определяются границы прилегающей территории;

5) внешняя часть границ прилегающей территории не может выходить за пределы территорий общего пользования и устанавливается по границам земельных участков, образованных на таких территориях общего пользования, или по границам, закрепленным с использованием природных объектов (в том числе зеленых насаждений) или объектов искусственного происхождения (дорожных и (или) тротуарных бордюров, иных подобных ограждений территории общего пользования), а также по возможности не может иметь смежные (общие) границы с другими прилегающими территориями (для исключения вклинивания, вкрапливания, изломанности границ, чересполосицы при определении границ прилегающих территорий и соответствующих территорий общего пользования, которые будут находиться за границами таких территорий).

15.3. Внутренние границы прилегающих территорий устанавливаются по границам земельных участков, образованных в установленном земельном законодательством порядке, если к таким земельным участкам прилегает территория общего пользования, либо по периметру зданий, строений, сооружений, включая нестационарные объекты, расположенных на земельных участках, которые не образованы в установленном земельном законодательством порядке, если к таким зданиям, строениям, сооружениям прилегает территория общего пользования.

15.4. Внешние границы прилегающих территорий устанавливаются в соответствии с пунктом 5 части 15.2 настоящего раздела на расстояние в метрах от внутренних границ прилегающих территорий.

Расстояние в метрах от внутренних границ до внешних границ прилегающих территорий устанавливается дифференцированно в зависимости от расположения зданий, строений, сооружений, земельных участков в существующей застройке, вида их разрешенного использования и фактического назначения следующим образом:

1) для земельных участков, на которых расположены многоквартирные дома (с количеством квартир от 19и и более) границы прилегающих территорий не устанавливаются;

2) для земельных участков, на которых расположены многоквартирные дома (от 2х до 18и квартир) – на расстоянии не более 10 метров;

3) для земельных участков, на которых расположены индивидуальные жилые дома - на расстоянии не более 10 метров;

4) для встроенных (встроено-пристроенных) нежилых помещений, а также для переведенных из жилые в нежилые помещения в многоквартирных домах - на расстоянии не более 10 м. от границы земельного участка, на котором расположен многоквартирный дом, и который образован в соответствии с требованиями земельного законодательства, в длину на протяжении всей длины нежилого помещения;

5) для земельных участков, на которых не расположены объекты недвижимости, включая земельные участки, на которых осуществляются строительные работы, работы по реконструкции - на расстоянии не более 10 метров;

6) для земельных участков, на которых расположены иные здания, строения, сооружения - на расстоянии не более 10 метров;

7) для зданий, строений, сооружений, расположенных на земельных участках, границы которых не определены – на расстоянии не более 20 метров.

15.5. Если при определении границ прилегающих территорий происходит наложение прилегающих территорий зданий, строений, сооружений, земельных участков с прилегающими территориями сопредельных зданий, строений, сооружений, земельных участков, границы прилегающих территорий закрепляются по линии, проходящей на равном удалении от границ соответствующих зданий, строений, сооружений, границ земельных участков.

15.6. При определении границ прилегающих территорий в них могут быть включены тротуары, зеленые насаждения, городские леса и другие земли общего пользования, за исключением земель, занятых проезжей частью автомобильных дорог и проездов, а также их конструктивных элементов.

15.7. Границы прилегающей территории отображаются на схеме границ прилегающей территории на кадастровом плане территории (далее - схема границ прилегающей территории). В схеме границ прилегающей территории также указываются кадастровый номер и адрес здания, строения, сооружения, земельного участка, в отношении которого устанавливаются границы прилегающей территории, площадь прилегающей территории, условный номер прилегающей территории.

15.8. Подготовка схемы границ прилегающих территорий осуществляется в соответствии с настоящим разделом Правил и Законом Иркутской области администрацией Вихоревского городского поселения самостоятельно либо иными лицами, привлекаемыми администрацией на основании муниципального контракта, заключенного в соответствии с законодательством Российской Федерации о контрактной системе в сфере закупок товаров, работ, услуг для обеспечения государственных и муниципальных нужд. Подготовка схемы границ прилегающих территорий может осуществляться физическими или юридическими лицами за счет их средств.

15.9. Форма схемы границ прилегающей территории, требования к ее подготовке, а также требования к точности и методам определения координат характерных точек границ прилегающей территории устанавливаются уполномоченным исполнительным органом государственной власти Иркутской области.

15.10. Информация об утвержденных границах прилегающих территорий доводится до сведения владельцев зданий, строений, сооружений, земельных участков, а также лиц, ответственных за эксплуатацию зданий, строений, сооружений, путем размещения схем границ прилегающих территорий на официальном сайте администрации Вихоревского городского поселения в течение 10 календарных дней со дня их утверждения.

15.11. Изменение ранее утвержденных границ прилегающих территорий осуществляется в следующих случаях:

- 1) строительство, реконструкция зданий, строений, сооружений;
- 2) изменение границ земельных участков;
- 3) образование земельных участков, на которых расположены здания, строения, сооружения, или иных земельных участков;
- 4) изменение назначения использования зданий, строений, сооружений, земельных участков;
- 5) изменение установленных Правилами требований к определению границ прилегающих территорий.

15.12. Изменение ранее утвержденных границ прилегающих территорий осуществляется в порядке, предусмотренном для утверждения границ прилегающих территорий.

15.13. Изменение ранее утвержденных границ прилегающих территорий может быть осуществлено по заявлениям заинтересованных лиц.

Заявления заинтересованных лиц об изменении ранее утвержденных границ прилегающих территорий рассматриваются администрацией Вихоревского городского поселения в порядке, установленном законодательством о порядке рассмотрения обращений граждан Российской Федерации.

Раздел 16. Праздничное оформление территории Вихоревского городского поселения

16.1. Праздничное (событийное) оформление территории Вихоревского городского поселения выполняется на время государственных, общегородских праздников и нерабочих праздничных дней.

16.2. Праздничное (событийное) оформление осуществляется администрацией Вихоревского городского поселения и иными лицами на принадлежащих им объектах.

16.3. Праздничное (событийное) оформление в зависимости от мероприятий включает размещение элементов праздничного оформления: флагов, лозунгов, гирлянд, панно, установку декоративных элементов и композиций, искусственных и живых елей, стендов, трибун, эстрад, афиш, а также праздничной иллюминации: световых гирлянд, сеток, контурных обтяжек, светографических элементов, световых панно и объемных композиций из ламп накаливания, разрядных, светодиодов, световодов, световых проекций, лазерных рисунков.

16.4. Размещение и демонтаж элементов праздничного оформления осуществляется в соответствии с концепцией праздничного оформления территории муниципального образования.

16.5. При изготовлении и установке элементов праздничного оформления не допускается снимать, повреждать и ухудшать видимость технических средств регулирования дорожного движения.

16.6. Не допускается размещение элементов праздничного оформления:
с уменьшением ширины пешеходных коммуникаций;
содержащих рекламные изображения;
с использованием звукового сопровождения с эквивалентным уровнем звука свыше 55 дБА в период времени с 7.00 часов до 23.00 часов и свыше 45 дБА с 23.00 часов до 7.00 часов.

16.7. Элементы праздничного оформления могут размещаться на земельных участках, фасадах зданий, строений, сооружений, в витринах, на входных группах или в виде отдельно стоящих конструкций и композиций.

16.8. Не допускается размещение отдельно стоящих конструкций и композиций праздничного оформления:

в случаях, когда отсутствует техническая возможность заглубления фундамента без его декоративного оформления;

на проездах, местах, предназначенных для парковки и стоянки автомобилей;

без получения согласия правообладателя земельного участка;
имеющих заглубленный фундамент в местах ближе 5,0 м от стволов деревьев.

16.9. Не допускается размещение элементов праздничного оформления на элементах декора фасадов зданий, сооружений, а также с креплением, ведущим к повреждению поверхностей фасадов.

Раздел 17. Порядок участия граждан и организаций в реализации мероприятий по благоустройству территории Вихоревского городского поселения

17.1 Граждане и организации (далее - заинтересованные лица) имеют право принимать участие в деятельности по благоустройству территории Вихоревского городского поселения. Для осуществления участия заинтересованных лиц в деятельности по благоустройству территории Вихоревского городского поселения используются следующие формы:

совместное обсуждение проблем в сфере благоустройства территории Вихоревского городского поселения;

обсуждение и выбор типа оборудования, некапитальных объектов, малых архитектурных форм, включая определение их функционального назначения, габаритов, стилового решения, материалов;

консультации в выборе типов покрытий с учетом функционального зонирования территории, консультации по предполагаемым типам озеленения, консультации по предполагаемым типам освещения и осветительного оборудования;

самостоятельное благоустройство территории;

участие в конкурсе на лучший проект благоустройства территории;

направление предложений по благоустройству территории Вихоревского городского поселения в администрацию Вихоревского городского поселения;

обсуждение дизайн-проектов благоустройства территории (для территорий многоквартирных домов – на общем собрании собственников жилых помещений в многоквартирных домах; по общественным территориям путем опубликования на официальном сайте администрации Вихоревского городского поселения и приема предложений по обсуждению дизайн-проекта);

анкетирование, опросы, работа с отдельными группами пользователей, проведение общественных обсуждений, организация проектных мастерских со школьниками и студентами, школьные проекты (рисунки, сочинения, пожелания, макеты), проведение оценки эксплуатации территории;

проведение на основании муниципального правового акта администрации Вихоревского городского поселения месячников (двухмесячников) и субботников по благоустройству и санитарной очистке территории Вихоревского городского поселения;

осуществление общественного контроля;

внесение инициативных проектов.

17.2. Информирование общественности об участии в деятельности по благоустройству осуществляется путем:

размещение информации на официальном сайте администрации Вихоревского городского поселения в сети Интернет;

размещение информации в средствах массовой информации;

вывешивания афиш и объявлений на информационных досках в подъездах жилых домов, расположенных в непосредственной близости к проектируемому объекту (дворовой территории, территории общего пользования), а также на специальных стендах на самом объекте, в наиболее посещаемых местах (общественные и торгово-развлекательные центры, зоны отдыха и площадки), в холлах значимых и социальных инфраструктурных объектов, расположенных по соседству с проектируемой территорией или на ней (поликлиники, дом культуры, библиотеки, спортивные учреждения), в местах проведения общественных обсуждений.

Муниципальным правовым актом администрации Вихоревского городского

поселения определяется время, период проведения месячников и субботников, лица, ответственные за предоставление инвентаря для организации работ по благоустройству и санитарной очистке территории муниципального образования, за вывоз мусора, собранного в процессе проведения работ, а также иные требования, необходимые для достижения цели.

17.3. Общественный контроль в области благоустройства осуществляется любыми заинтересованными физическими и юридическими лицами, в том числе с использованием технических средств для фото и видеофиксации, а также интерактивных порталов в информационно-телекоммуникационной сети «Интернет», с учетом положений Федерального закона от 21 июля 2014 года № 212-ФЗ «Об основах общественного контроля в Российской Федерации». Информация о выявленных и зафиксированных в рамках общественного контроля нарушениях в области благоустройства направляется для принятия мер в администрацию Вихоревского городского поселения.

Раздел 18. Общие требования по благоустройству территории Вихоревского городского поселения.

18.1 На территории Вихоревского городского поселения запрещается:

18.1.1 Загромождение и (или) захламление территории общего пользования, прилегающей к домовладениям, иной территории общего пользования твердыми коммунальными отходами, строительным материалом, дровами (включая опилки), углем, металлоломом, грунтом, иными предметами (имуществом, включая неисправные транспортные средства и их запчасти), а равно складирование данных объектов на указанной территории.

18.1.2. Сброс, складирование, размещение, закапывание коммунального и строительного мусора, отходов производства, тары, спилов деревьев, отработанных шин, листвы, снега, грунта вне специально отведенных для этого мест.

18.1.3. Сжигание мусора, листвы, тары, производственных отходов, отработанных шин, разведение костров на территориях общего пользования, гаражных кооперативах, внутренних территориях предприятий, контейнерных площадках, мусоросборниках.

18.1.4. Разлив (слив) промышленных отходов, технических жидкостей (нефтепродуктов, химических веществ и т.п.) на рельеф местности, а также в сети фекальной канализации. Разлив (слив) жидких бытовых отходов на рельеф местности и в сети фекальной канализации вне специально отведенных для этого мест.

18.1.5. Сброс сточных вод в водные объекты, находящиеся на территории Вихоревского муниципального образования.

18.1.6. Мойка, чистка транспортных средств на территории Вихоревского городского поселения, за исключением специально отведенных мест.

18.1.7. Загрязнение дорог, окружающей среды при перевозке грунта, мусора, сыпучих строительных материалов, легкой тары, листвы, спилов деревьев без покрытия их брезентом или другим материалом.

18.1.8. Уничтожение или повреждение газонов, цветников и клумб.

18.1.9. Повреждение, опрокидывание или перемещение скамеек, оборудования детских площадок, контейнеров для бытовых отходов и урн, размещенных на прилегающей территории, территории общего пользования, улицах и площадках, в парках и скверах, иных общественных местах;

18.1.10. Повреждение или самовольная вырубка деревьев, кустарников без соответствующего согласования на территории Вихоревского городского поселения;

18.1.11. Размещение плакатов, объявлений, листовок вне мест, специально отведенных для этих целей.

18.1.12. Осуществлять стоянку всех видов автотранспорта на проезжей части дворовых территорий, препятствующую подъезду транспортных средств оперативных служб (скорой помощи, полиции, пожарной службы, аварийно-спасательной службы);

18.1.13. Осуществлять стоянку всех видов автотранспорта на газонах, детских площадках, тротуарах.

18.1.14. Выгул домашних животных (собак, кошек и др.) на спортивных и детских площадках дворовых территорий, а также на расстоянии меньше чем 5 метров от многоквартирных домов, на школьных площадках и территориях детских садов, а также несоблюдение владельцами домашних животных обязанностей по их содержанию, установленных Правилами содержания собак и иных домашних животных на территории Вихоревского городского поселения, утвержденными решением Думы Вихоревского муниципального образования.

18.1.15. Выпас и прогон сельскохозяйственного, крупного рогатого скота, птицы в неустановленных местах, в том числе на дворовых территориях, на школьных площадках и территориях детских садов, а также несоблюдение владельцами сельскохозяйственного, крупного рогатого скота, птицы обязанностей по их содержанию, установленных Правилами содержания сельскохозяйственных животных на территории Вихоревского муниципального образования, утвержденными решением Думы Вихоревского муниципального образования.

18.1.16. Нарушение Положения о содержании кладбища Вихоревского муниципального образования.

18.1.17. Нарушение порядка производства земляных работ, установленного настоящими Правилами.

18.1.18. Оставление открытых люков смотровых колодцев и камер на инженерных подземных сооружениях и коммуникациях.

18.1.19. Складирование тары, запасов товаров вне отведенных мест у торговых предприятий, предприятий общественного питания, других мест торговли.

18.1.20. Осуществление торговой деятельности вне установленных мест.

18.1.21. Самовольная установка шлагбаумов, ограждений, перегораживание проходов, проездов внутридворовых территорий и территорий общего пользования;

18.1.22. Уничтожение или повреждение номерных знаков домов, дорожных знаков.

18.1.23. Непринятие мер по отводу и пропуску талых и ливневых вод с придомовой территории, территории общего пользования, прилегающей территории, территории организации.

Раздел 19. Осуществление контроля за соблюдением правил благоустройства территории Вихоревского городского поселения

19.1. Контроль за исполнением настоящих Правил осуществляется администрацией Вихоревского городского поселения в лице уполномоченных лиц посредством систематического наблюдения за исполнением требований настоящих Правил, профилактической и разъяснительной работы с юридическими

и физическими лицами, принятия мер по пресечению и (или) устранению выявленных нарушений, привлечения виновных лиц к ответственности (далее - контроль).

19.2. Ответственность за несоблюдение настоящих Правил возлагается на всех юридических и физических лиц, должностных лиц, а также индивидуальных предпринимателей, проживающих или осуществляющих свою деятельность на территории Вихоревского городского поселения.

19.3. Привлечение лиц, указанных в пункте 19.2. настоящих Правил, к ответственности за нарушение Правил благоустройства осуществляется в соответствии с действующим законодательством.

19.4. Привлечение к административной ответственности не освобождает нарушителей настоящих Правил от обязанности устранить выявленные нарушения.

19.5. Перечень должностных лиц, осуществляющих контроль, и периодичность осуществления такого контроля (далее - должностные лица) устанавливаются правовым актом администрации Вихоревского городского поселения.

19.6. В случае выявления нарушений, установленных настоящими Правилами, должностные лица вправе составить протокол об административном правонарушении в установленные законом сроки.

Типы и виды информационных конструкций, допустимые
к размещению на территории Вихоревского городского поселения

Настенные конструкции



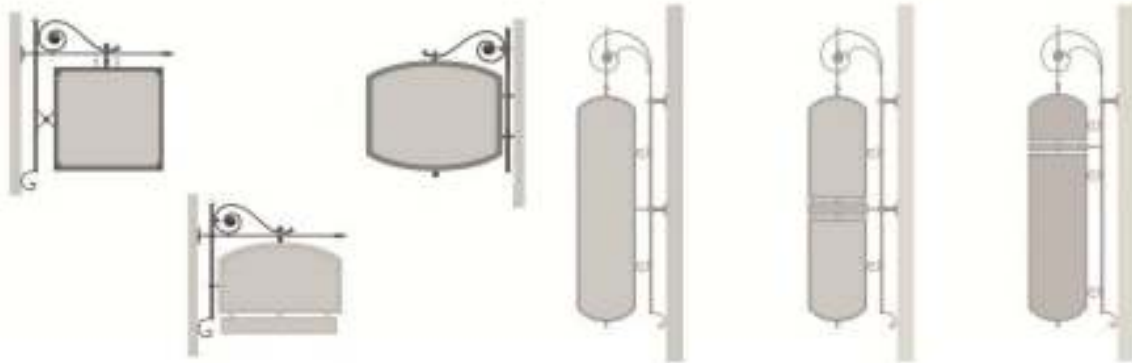
Отнесенные конструкции



Консольные конструкции

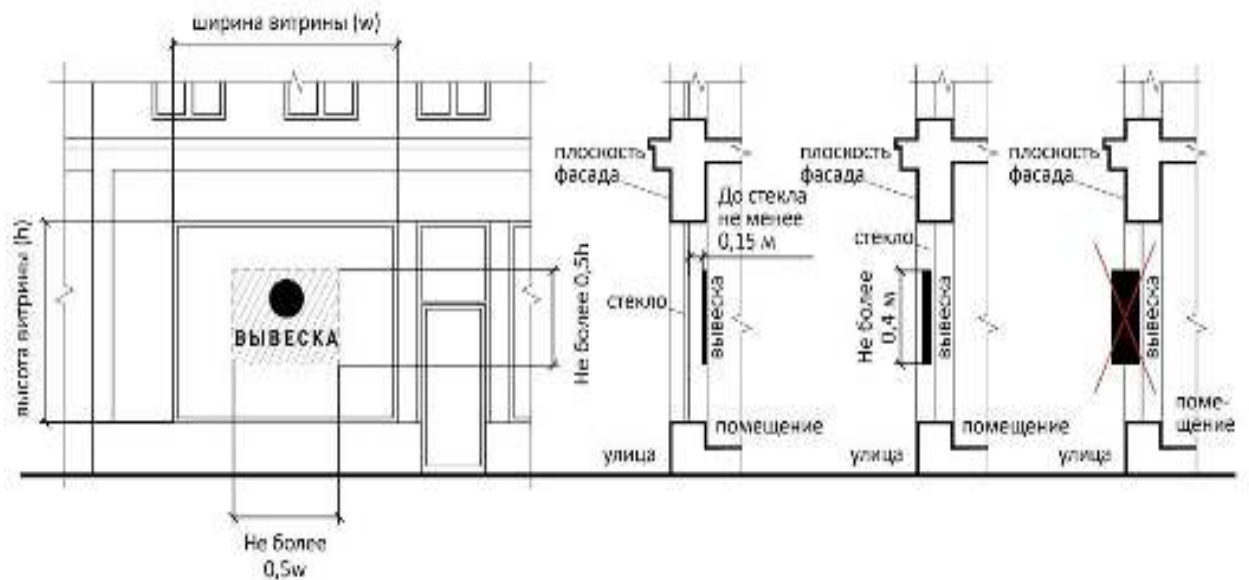
1. Горизонтальные - консольные конструкции

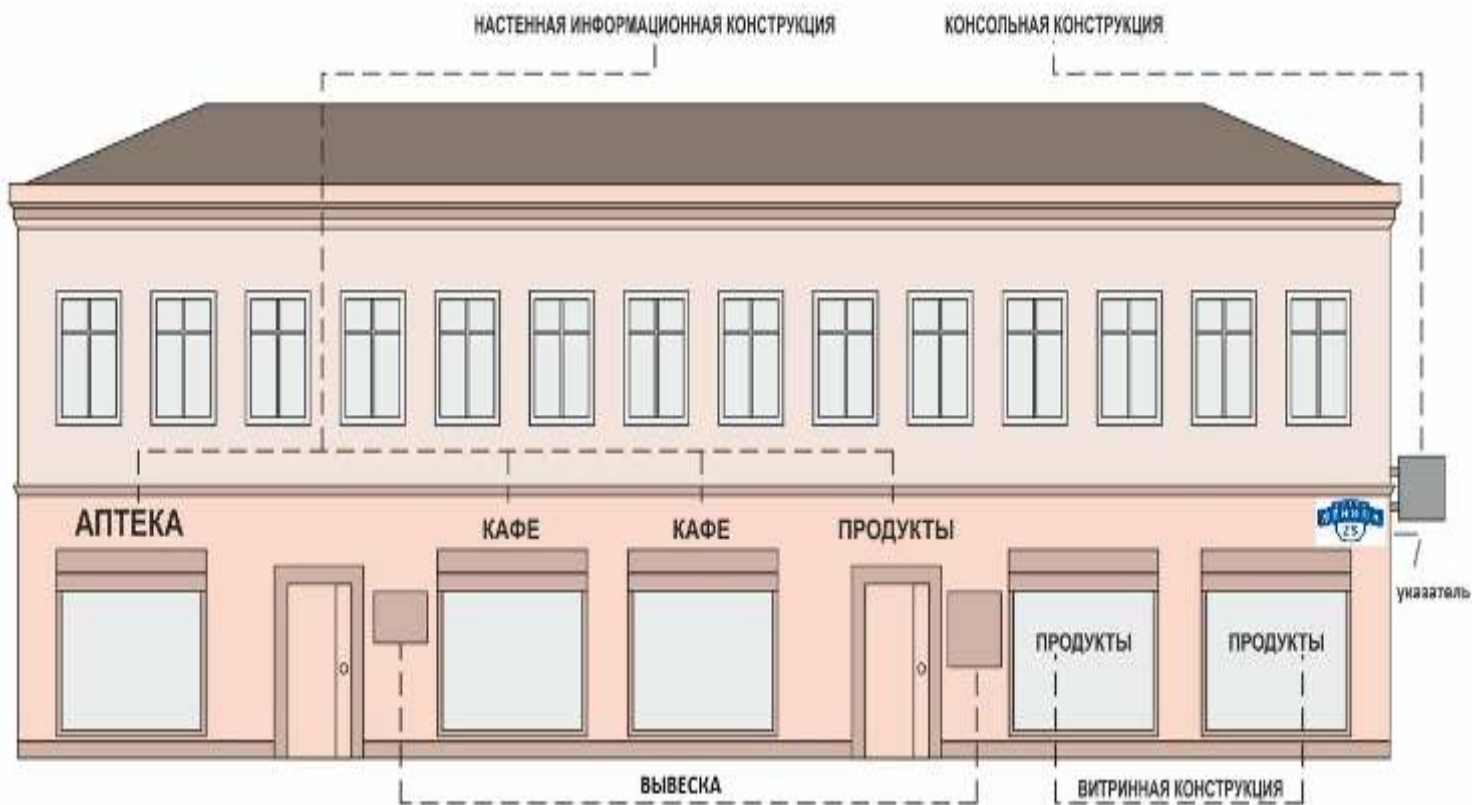
2. Вертикальные - консольные конструкции



Размещение внутри витрины

Размещение снаружи витрины





Указатели

