



07.03.2024г. №124
РОССИЙСКАЯ ФЕДЕРАЦИЯ
ИРКУТСКАЯ ОБЛАСТЬ
БРАТСКИЙ РАЙОН
ВИХОРЕВСКОЕ МУНИЦИПАЛЬНОЕ ОБРАЗОВАНИЕ
АДМИНИСТРАЦИЯ
ПОСТАНОВЛЕНИЕ

**ОБ УСТАНОВЛЕНИИ ПУБЛИЧНОГО СЕРВИТУТА В
ОТНОШЕНИИ ЧАСТИ ЗЕМЕЛЬ, ГОСУДАРСТВЕННАЯ
СОБСТВЕННОСТЬ НА КОТОРЫЕ НЕ РАЗГРАНИЧЕНА, И
ЧАСТИ ЗЕМЕЛЬНОГО УЧАСТКА 38:02:010103:625**

Рассмотрев ходатайство Акционерного общества «Братская электросетевая компания» (ОГРН 1093804002544, ИНН 3804009506) об установлении публичного сервитута, в соответствии с Федеральным законом от 06.10.2003 №131-ФЗ «Об общих принципах организации местного самоуправления в Российской Федерации», статьями 23, 39.37, 39.38, 39.43 Земельного Кодекса Российской Федерации, Постановлением Правительства Российской Федерации от 25.10.2001 №160 «О порядке установления охранных зон объектов электросетевого хозяйства и особых условий использования земельных участков, расположенных в границах таких зон», Постановлением Правительства Российской Федерации от 12.11.2020 №1816 «Об утверждении перечня случаев, при которых для строительства, реконструкции линейного объекта не требуется подготовка документации по планировке территории, перечня случаев, при которых для строительства, реконструкции объекта капитального строительства не требуется получение разрешения на строительство, внесении изменений в перечень видов объектов, размещение которых может осуществляться на землях или земельных участках, находящихся в государственной или муниципальной собственности, без предоставления земельных участков и установления сервитутов, и о признании утратившими силу некоторых актов Правительства Российской Федерации», руководствуясь Уставом Вихоревского муниципального образования, администрация Вихоревского городского поселения

ПОСТАНОВЛЯЕТ:

1. Установить публичный сервитут в интересах Акционерного общества «Братская электросетевая компания» (далее – обладатель публичного сервитута) сроком на 10 лет в целях строительства объекта электросетевого хозяйства сооружения ВЛИ-0,4кВ от ТП № 531 в отношении части земель, государственная собственность на которые не разграничена, в границах кадастрового квартала 38:02:010103, площадью 488 кв. м. и части земельного участка с кадастровым номером 38:02:010103:625, площадью 34 кв.м.

2. Утвердить границы публичного сервитута в соответствии с прилагаемой схемой расположения границ публичного сервитута на кадастровом плане территории (приложение №1 к настоящему Постановлению).

3. Срок, в течение которого использование земельных участков, указанных в п.1 настоящего постановления, и (или) расположенных на нем объектов недвижимости в соответствии с их разрешенным использованием будет невозможно, или существенно затруднено, в связи с осуществлением публичного сервитута, составляет 3 месяца.

4. Размер платы за публичный сервитут определяется в соответствии с расчетом, прилагаемым к настоящему Постановлению (приложение №2 к настоящему Постановлению).

5. Обладателю публичного сервитута:

5.1. Внести плату за публичный сервитут единовременным платежом не позднее шести месяцев со дня издания настоящего Постановления, по платежным реквизитам, указанным в приложении №2 к настоящему Постановлению.

5.2. В отношении части земельного участка с кадастровым номером 38:02:010103:625, в соответствии с пунктом 2 статьи 39.47 Земельного кодекса Российской Федерации, заключить соглашение об осуществлении публичного сервитута с правообладателем земельного участка.

5.3. Привести земельные участки, указанные в пункте 1 настоящего постановления в состояние, пригодное для его использования в соответствии с разрешенным использованием, в срок не позднее чем три месяца после завершения строительства объекта.

5.4. Приступить к осуществлению публичного сервитута после внесения платы за публичный сервитут в соответствии с настоящим Постановлением.

5.5. Снести объекты, размещенные на основании публичного сервитута, и осуществить при необходимости рекультивацию земельного участка в срок не позднее чем шесть месяцев с момента прекращения публичного сервитута.

6. Сектору по работе с муниципальным имуществом и землеустройству администрации Вихоревского городского поселения в течение 5 (пяти) рабочих дней со дня утверждения настоящего Постановления:

1) разместить Постановление администрации об установлении публичного сервитута в информационно-телекоммуникационной сети «Интернет» на официальном сайте администрации Вихоревского городского поселения.

2) направить копию настоящего Постановления в орган регистрации прав и обладателю публичного сервитута.

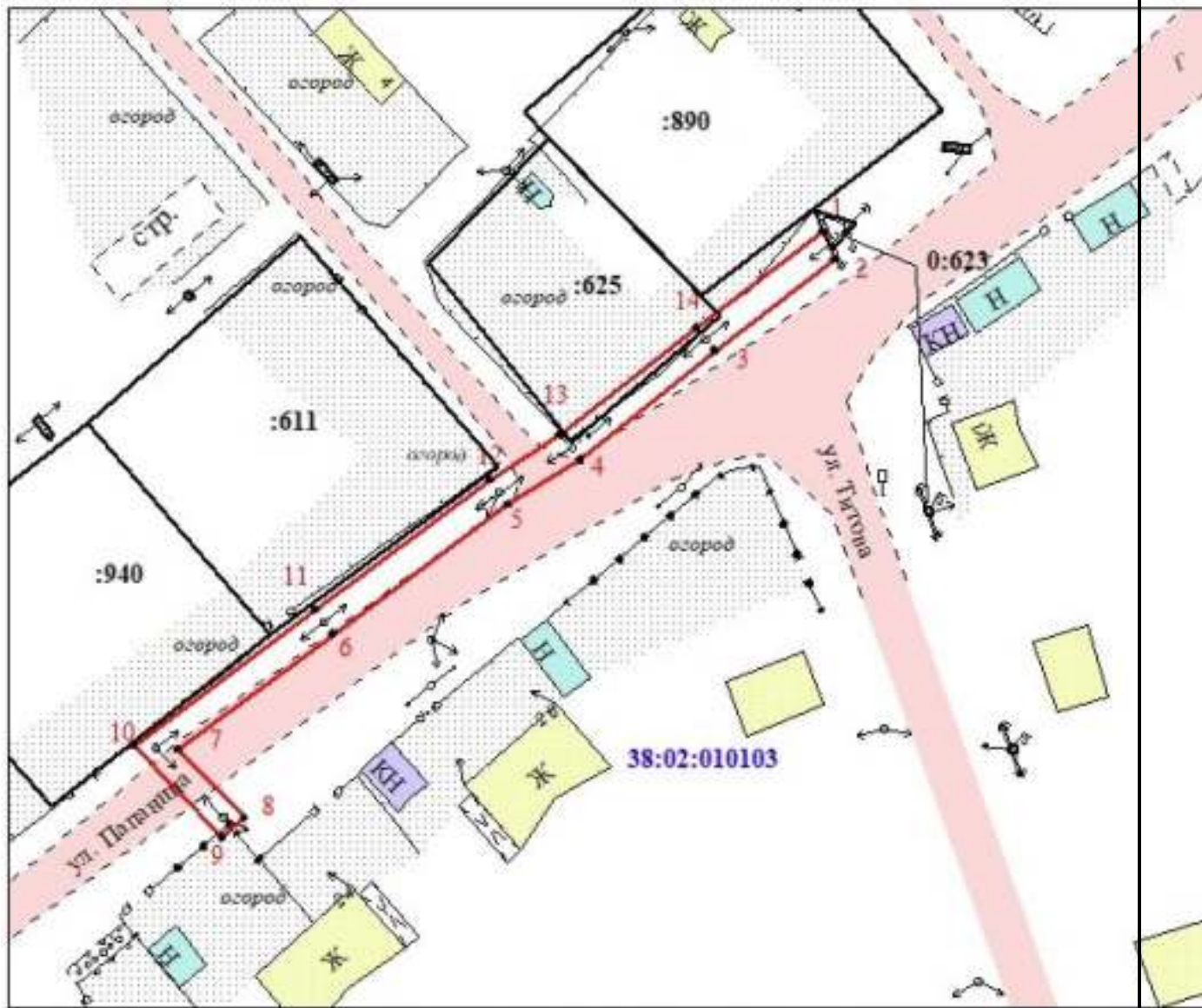
7. Контроль за исполнением настоящего постановления оставляю за собой.

Глава администрации
Вихоревского городского поселения

Н.Ю. Дружинин

**Схема расположения границ публичного сервитута
 на кадастровом плане территории**

Система координат МСК - 38, зона 3				
Цель установления публичного сервитута: в целях строительства и объекта электросетевого хозяйства сооружения ВЛИ-0,4кВ от ТП №531				
Площадь устанавливаемого публичного сервитута: 522 +/- 8 м ²				
Обозначение характерных точек границ	Координаты, м		Средняя квадратическая погрешность положения характерных точек	Метод определения координат
	X	Y		
1	2	3	4	5
1	814588.74	3135181.24	0,1	Картометрический метод
2	814584.88	3135182.82	0,1	Картометрический метод
3	814572.55	3135166.66	0,1	Картометрический метод
4	814557.85	3135148.51	0,1	Картометрический метод
5	814551.81	3135138.73	0,1	Картометрический метод
6	814534.41	3135115.16	0,1	Картометрический метод
7	814518.81	3135094.22	0,1	Картометрический метод
8	814509.7	3135103.22	0,1	Картометрический метод
9	814507.03	3135100.15	0,1	Картометрический метод
10	814519.37	3135088.25	0,1	Картометрический метод
11	814537.63	3135112.77	0,1	Картометрический метод
12	814555.19	3135136.42	0,1	Картометрический метод
13	814561.26	3135145.68	0,1	Картометрический метод
14	814575.68	3135164.19	0,1	Картометрический метод
1	814588.74	3135181.24	0,1	Картометрический метод



Условные обозначения:

— - граница публичного сервитута

— - граница земельного участка по данным ЕГРН

38:02:010103 - номер кадастрового квартала

:625 - номер земельного участка состоящего в ЕГРН

●1 - номер характерной точки публичного сервитута